

# ViClean-I 100



**HU** Kezelési útmutató



## Impresszum

### Villeroy & Boch AG

Saaruferstraße

66693 Mettlach

Németország

Telefon: +49 68 64 / 8 10

E-mail: [information@villeroy-boch.com](mailto:information@villeroy-boch.com)

[www.villeroy-boch.com](http://www.villeroy-boch.com)

*A Villeroy & Boch AG előzetes írásbeli engedélye nélkül a oldalaink képeit tilos letölteni és használni.*

### Copyright

Villeroy & Boch AG

### Jótállás

Oldalaink tartalmát a lehető legnagyobb gondossággal állítottuk össze. A tartalmak helyességéért, teljességéért és időszerűségéért ennek ellenére sem vállalunk garanciát. A Villeroy & Boch AG az általános törvények szerint felelős a felhasználásra kínált, saját tartalmakért. A saját tartalmaktól meg kell különböztetni a más ajánlattevők által rendelkezésre bocsátott tartalmakat (hivatkozásokat). Ha tudomást szerzünk arról, hogy a meghivatkozott tartalmak polgári jogi vagy büntető jogi felelősséget eredményeznek, el fogjuk távolítani a vonatkozó hivatkozásokat.



A Bluetooth® szóvédjegy és logók bejegyzett védjegyek, amelynek jogai a Bluetooth SIG társaságot illetik meg. A Villeroy & Boch általi bármely használat engedély alapján történik.

Az egyéb áruvédjegyek és márkanevek a mindenkori tulajdonosoké.



Ez a termék az összes CE kritériumnak eleget tesz. A Villeroy & Boch vállalattól elkérhető a megfelelőségi nyilatkozat.

## Tartalomjegyzék

1	Általános adatok.....	4
1.1	Alkalmazott megjelenítés	4
1.2	Célcsoportok	5
1.3	Szavatosság	5
2	Biztonság.....	6
2.1	Rendeltetésszerű használat	6
2.2	Ésszerűen előre látható helytelen alkalmazás	6
2.3	Általános biztonsági előírások	6
3	Műszaki adatok.....	10
4	Termékleírás.....	11
5	Kezelés.....	14
5.1	ViClean-I 100-App	15
5.2	Fenekzuhany	15
5.3	Női zuhany	17
5.4	Fúvókabeállítás	20
5.5	Állj	20
5.6	Vízmenyiség	21
6	Szakértői mód.....	22
6.1	Víz hőmérséklet beállítása	22
6.2	Zuhanyfúvóka kézi tisztítása	22
6.3	A ViClean-I 100 párosítása a távirányítóval	24
6.4	ViClean-I 100 visszaállítása	24
7	Elemcsere.....	25
8	Karbantartás és gondozás.....	27
8.1	Általános gondozási előírások	28
8.2	Gyors útmutató	29
9	Hibaelhárítás.....	31
10	Leselejtezés.....	34

## 1 Általános adatok

A készülék használata előtt figyelmesen olvassa el a kezelési útmutatót. A kezelési útmutatót mindig elérhető helyen tárolja.

Szerelés után ellenőrizze a termék épségét.

### 1.1 Alkalmazott megjelenítés

#### *Biztonsági előírások*



#### *Figyelmeztetés!*

Figyelmeztetés lehetséges veszélyre.

Súlyos vagy halálos kimenetelű személyi sérülés történhet.



#### *Vigyázat!*

Figyelmeztetés potenciális veszélyhelyzetekre.

Enyhe fokú személyi sérülés, ill. dologi károk keletkezhetnek.



#### *Megjegyzés*

Alkalmazási tudnivalók és más hasznos információk.

#### *Műveleti utasítások*

Az elvégzendő műveleti lépéseket számozott lista tartalmazza. Be kell tartani a lépések sorrendjét.

*Példa:*

1. Műveleti lépés
2. Műveleti lépés

A műveleti utasítás eredményei a következő módon jelennek meg:

*Példa:*

- ⇒ Nyíl
- ⇒ Nyíl

#### *Felsorolások*

A kötelező sorrend nélküli felsorolásokat felsorolási pontokat tartalmazó lista jeleníti meg.

*Példa:*

- 1. pont
- 2. pont

## 1.2 Célcsoportok

A kezelési útmutató célcsoportjai a termék üzemeltetői.

### *Üzemeltető:*

A készüléket 8 év feletti gyermekek, valamint korlátozott fizikai, érzékszervi vagy mentális képességű személyek, továbbá olyanok, akik nem rendelkeznek megfelelő tapasztalattal és tudással, csak felügyelet mellett használhatják vagy abban az esetben, ha tájékoztatást kaptak a készülék biztonságos használatáról és megértették a használatból eredő veszélyeket. Gyermekek nem játszhatnak a készülékkel.



### *Figyelmeztetés!*

Tisztítást, karbantartást gyermekek nem végezhetnek felügyelet nélkül.

## 1.3 Szavatosság

Az új ViClean-I 100 zuhanyozós WC-t minden részletében a lehető legnagyobb gondossággal és hozzáértéssel terveztük, gyártottuk. A termék kiváló minőségű, esztétikájú és tartósságú. Erre szavunkat adjuk és 24 hónap szavatosságot biztosítunk.

A következő esetekben kizárt a szavatossági igény:

- Sérülés vagy veszteség vis maior okok miatt: tűz, földrengés, árvíz, vihar, egyéb hatások, pl. környezetszennyezés, gázkár (kénhidrogén), só okozta kár, feszültségingadozás
- Szereléssel okozott sérülés vagy kár, ha a telepítést nem az útmutató szerint végzik
- Bármely, nem rendeltetés szerinti használat, visszaéléssel, a kezelési útmutató ignorálásával vagy a termék szakszerűtlen, ill. hiányzó és a kezelési útmutató előírásainak nem megfelelő karbantartásával okozott kár vagy veszteség
- A termék változtatásával, ill. tönkretételével okozott kár vagy veszteség
- Vízfolt, lerakódás, ill. a vízrendszerben található idegen testek okozta kár vagy veszteség
- A termék használati környezetében lévő vízminőség okozta kár vagy veszteség
- Szakszerűtlen beépítéssel vagy a beépítést követő kiszereléssel okozott kár vagy veszteség
- Veszélyes környezet következtében okozott kár vagy veszteség
- Idegen behatásokkal (pl. a tető deformálódásával) okozott kár vagy veszteség
- Állatok, pl. rovarok által okozott kár vagy veszteség
- A termék fagyásával keletkezett kár vagy veszteség
- Nem meghatározott áramellátással (feszültség, frekvencia) és a terméken kívül keletkezett elektromágneses hullámokkal (pl. nagyfeszültségű vezetékek, ill. kiegészítő készülékek) által okozott kár vagy veszteség
- Az akkumulátorok teljesítményének csökkenésével okozott kár vagy veszteség
- Kopás (pl. víztelenítő szelep, szűrő, O-gyűrű vagy tömítés) következtében okozott kár vagy veszteség

## 2 Biztonság

### 2.1 Rendeltetésszerű használat

A készülék I. osztályú elektromos eszköz, amelyet csatlakoztatni kell a földelő rendszerre. Kizárólag száraz környezetben szabad használni. Ha fürdőszobában használják, biztosítani kell a megfelelő szellőzést. Erre a célra szereljenek fel ventilátort vagy szellőztető berendezést.

A rendeltetésszerű használat körébe tartozik többek között:

- a kezelési útmutató minden utasításának betartása.
- az összeszerelési útmutató minden utasításának betartása.
- kizárólag eredeti pótalkatrészek használata.
- a termék kizárólag épületekben történő használata.

A ViClean-I 100-at csak friss vízzel szabad használni. Ha szennyező részecskék vannak a vízben, azok eltömíthetik a szűrőt, a tömlőket és a fúvókákat.

### 2.2 Ésszerűen előre látható helytelen alkalmazás

A rendeltetésszerű használattól eltérő vagy azt meghaladó használat rendeltetésellenes használatnak minősül.

A rendeltetésellenes használatból keletkező károkért kizárólag az üzemeltető viseli a felelősséget, a gyártó semminemű felelősséget nem vállal.

### 2.3 Általános biztonsági előírások

#### *Elektromosság*



#### **Figyelmeztetés!**

Áramütésveszély!

Az áramot vezető alkatrészek érintése súlyos, akár halálos kimenetelű sérülést okozhat.

- A készülék 220-240 V, 50 Hz, AC műszaki adatokra méretezett. A termék telepítését, javítását kizárólag képzett szakember végezheti.
- Munkavégzés közben le kell választani a vezetékről az áramot és biztosítani kell visszakapcsolás ellen.



#### **Figyelmeztetés!**

Tisztítás, karbantartás közben áramütésveszély áll fenn!

Az áramot vezető komponensek (220-240 V, 50 Hz, AC) tisztítás, karbantartás közbeni érintése súlyos, akár halálos kimenetelű sérülést okozhat.

- Tisztítás, karbantartás közben vigyázni kell, nehogy áramot vezető alkatrészhez (220-240 V, 50 Hz, AC) érjenek.



**Figyelmeztetés!**

Áramütésveszély!

A nem szakszerűen elhelyezett, ill. rögzített, feszültségvezető alkatrészek súlyos, akár halálos kimenetelű sérülést okozhatnak.

- A termék összes elektromos, elektromágneses és a szereléshez szükséges komponensét (a távirányító kivételével) a szerelési útmutató és a nemzeti előírások szerint, biztonságosan kell a WC-re helyezni.
- A sérülések, ill. a halálos baleset elkerülésére minden feszültségvezető alkatrészt a szerelési útmutató és a nemzeti előírások szerint, biztonságosan kell a WC-re helyezni.

**Hő**



**Figyelmeztetés!**

Robbanásveszély!

A WC, ill. a távirányító közvetlen környezetében található hőforrások hőfejlődést idéznek elő a terméken és robbanást okozhatnak.

- Tilos hőforrást a WC és a távirányító közvetlen közelébe helyezni.

**Tisztítás**



**Figyelmeztetés!**

Tisztítást, karbantartást gyermekek nem végezhetnek felügyelet nélkül.



**Vigyázat!**

Tisztítószer okozta anyagi kár!

A zuhanyozós WC érintkezőjét a rongálódás elkerülésére nem szabad pH-semleges WC tisztítóval, klórtartalmú, súroló hatású vagy maró tisztítószerrel, érdes felületű takarítóeszközökkel tisztítani.

- A zuhanyozós WC tisztítására kizárólag vizet, semleges hatású tisztítószerrel és puha felületű törülőt szabad használni.
- Ha agresszív tisztítószer, kerámiatisztító kerül a zuhanyozós WC-re, tiszta vízzel azonnal mossa le.



**Vigyázat!**

Tisztítószer okozta anyagi kár!

Az ülőke és a tető megrongálódhat a rákerülő tisztítószerrel.

Tisztítás közben tartsák felhajtva az ülőkét és a tetőt a tisztítószer lemosásáig.

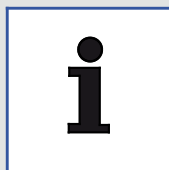


### *Vigyázat!*

Víz okozta anyagi kár!

Megrongálódhat a távirányító, ha víz ér hozzá.

- A távirányítót ne merítse vízbe.
- Ne tisztítsa a távirányítót mosogatógépben.

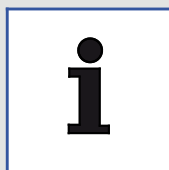


### *Megjegyzés*

A WC ülőke tisztítására enyhe szappanos oldat használatát javasoljuk, és gondoskodjon róla, hogy ne maradjon nedvesség a WC ülőkén és a zsanérokon.

Ennek érdekében puha törülőkendővel törölje szárazra a WC ülőkét és a zsanérokat.

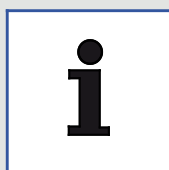
## *Kezelés*



### *Megjegyzés*

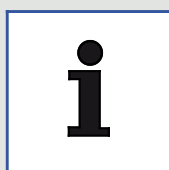
A termék hibás működése esetén a kapcsolóval kapcsolja ki a WC-t (lásd Termékleírás című fejezet) és zárja el a vízellátást. Hibás működés lehet pl.:

- Füstképződés
- Vízszivárgás
- Zajkibocsátás



### *Megjegyzés*

- A rendszer megfelel a tartozékok I. védelmi osztálya követelményeinek.
- X típus, csatlakoztató módszer speciális kábelek használatával. A veszélyek elkerülésére a tápkábelt sérülése esetén a gyártóval, a szervizszolgálat képviselőjével vagy szakképzett személlyel kell cseréltetni.
- Az összes alkatrészt a megfelelő területre kell helyezni.



### *Megjegyzés*

Kerülje zárt ülőke és tető esetén a rendeltetésszerű használatnak nem megfelelő súlyterhelést, pl. ne tegyenek súlyt a zár ülőkére, tetőre, ill. nem álljanak rá lábbal.





*Megjegyzés*

A kifolyt elemet kesztyűs kézzel, szakszerűen kell eltávolítani. Kerülje a bőrrel való érintkezést.

A maradványok nedves kendővel eltávolíthatók.



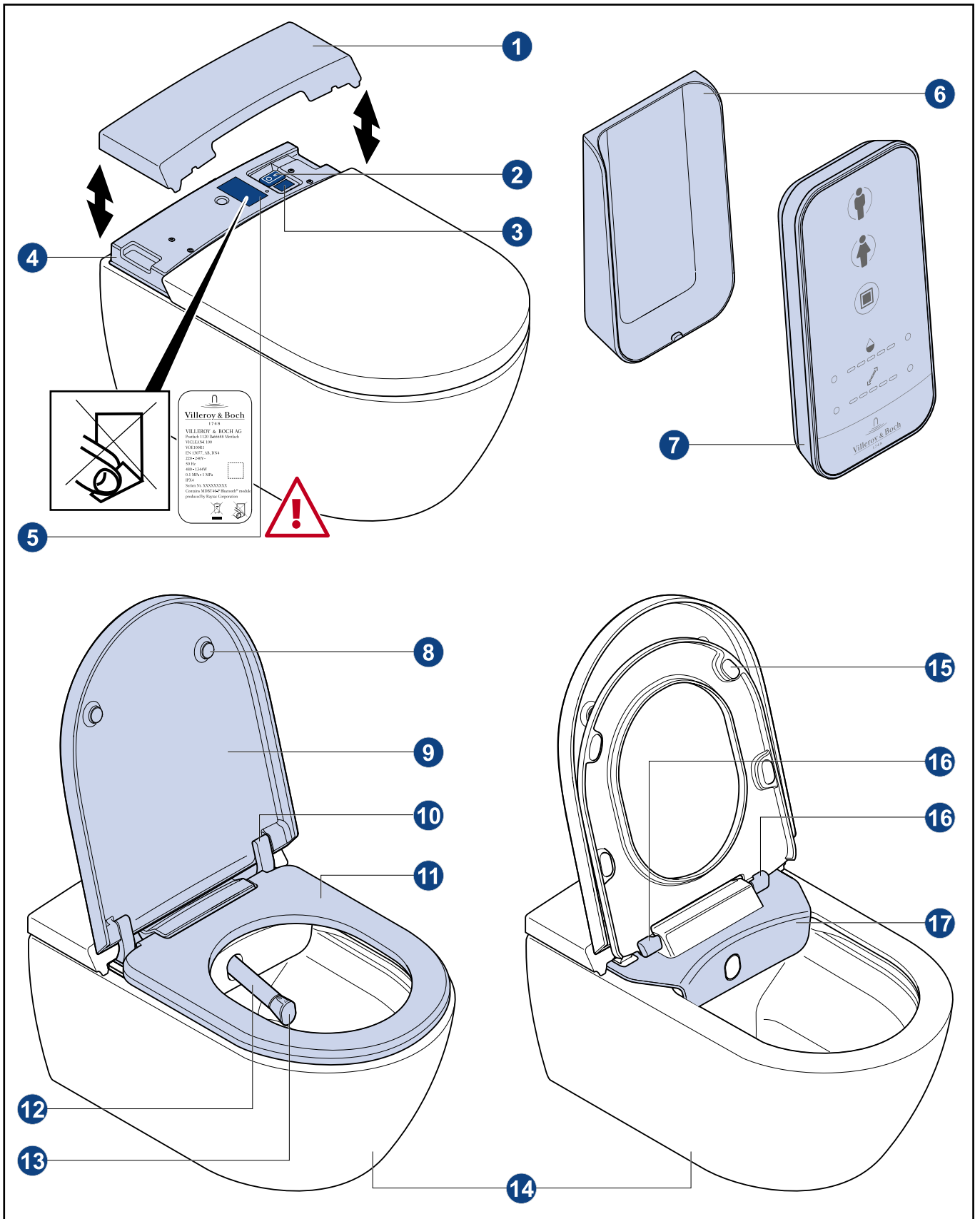
*Megjegyzés*

Kizárólag LR03/AAA elemet használjon. Ne használjon újratölthető elemet.

### 3 Műszaki adatok

Kategória		Leírás
Modell		ViClean-I 100
Tápfeszültség		220-240 V váltakozó feszültség, 50 Hz
Névleges teljesítményfelvétel		960 W (vízhőmérséklet 15±5 °C, térfogatáram 500 ml/min)
Maximális teljesítményfelvétel		1344 W
Elemek (2x) a távirányítóhoz		Típus: LR03/AAA
WC	Öblítővíz fogyasztás	3/4,5 l
	Kimeneti átmérő	110 mm
	Kimenet	Vízszintes kimenet
Zuhanyozó funkciók	Víz térfogatáram	300-520 ml/min
	Mód	Átfolyós melegítő
	Vízhőmérséklet	30-40 °C (5 hőmérsékleti fokozat)
	A fűtőelem teljesítményfelvétele	480-1344 W
	Biztonsági berendezés	AB típus
	Beállítható zuhanyfúvóka pozíció	5 fokozat
Védelmi osztály		IPX4
Beömlő víz nyomása		Min. szükséges víznyomás: 0,1 MPa (dinamikus) Max. engedélyezett víznyomás: 1,0 MPa (statikus)
Beömlő víz hőmérséklete		10-35 °C
Üzemi környezeti hőmérséklet		15-40 °C
Méretek (hossz x szélesség x magasság)		595 mm x 385 mm x 400 mm
Súly		32 kg

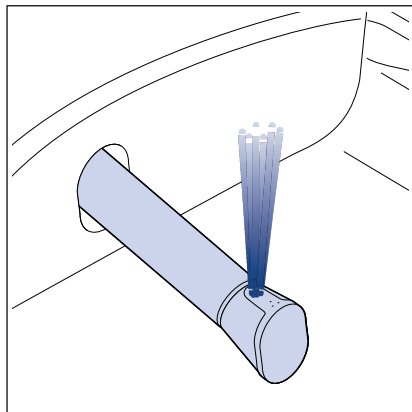
## 4 Termékleírás



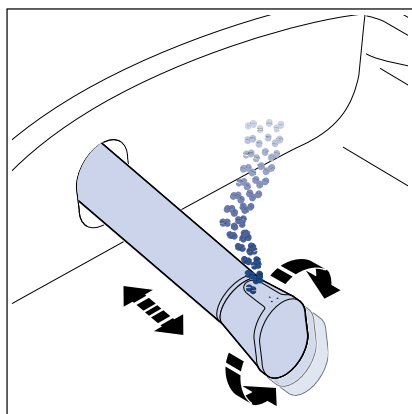
- 
- |                              |                   |
|------------------------------|-------------------|
| 1 Hátsó tető                 | 10 Zsanértető     |
| 2 BE/KI kapcsoló             | 11 Ülőke          |
| 3 Szervizkijelző             | 12 Zuhanyfúvóka   |
| 4 Szerviztető                | 13 Fúvókafej      |
| 5 Termékcímke sorozatszámmal | 14 Kerámia        |
| 6 Távirányító fali tartó     | 15 Ülőkeütköző    |
| 7 Távirányító                | 16 Gyors útmutató |
| 8 Tetőütköző                 | 17 Panel          |
| 9 Tető                       |                   |

### Fúvókabeállítások

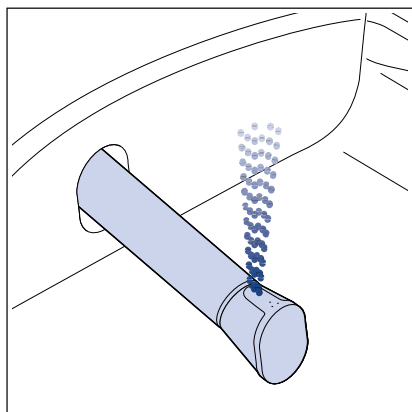
A következő fúvókabeállítások a női- és a fenékuhanyhoz is kiválaszthatók:



Normal  
Folyamatos, mozgás nélküli vízsugaras zuhany

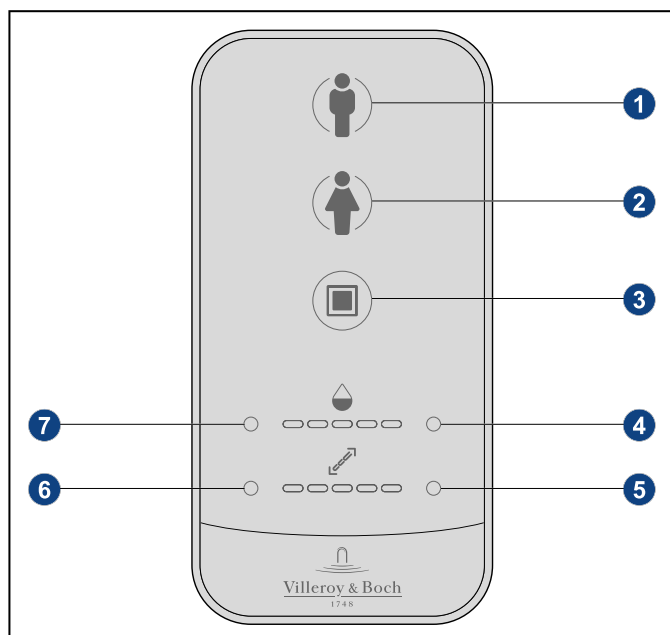


HarmonicWave  
Ismétlődő és forgó mozgású zuhany



Pulzáló masszázs zuhany  
Zuhany intervallumöblítéssel

## 5 Kezelés



- 1 Fenékuhany
- 2 Női zuhany
- 3 Állj
- 4 Vízsugárerősség növelése
- 5 Zuhanyfúvóka pozíció előre
- 6 Zuhanyfúvóka pozíció hátra
- 7 Vízsugárerősség csökkentése



### *Megjegyzés*

A vízhőmérséklet beállítására töltsse le okostelefonjára a szükséges alkalmazást.



### *Megjegyzés*

A készülék akkor is működik, ha nem ül senki a WC-n.

## 5.1 ViClean-I 100-App

A ViClean-I 100-App okostelefonját távirányítóvá változtatja, amellyel a ViClean-I 100-at Bluetooth kapcsolatán keresztül könnyen és egyszerűen vezérelheti.

Lekérheti és beállíthatja a zuhany-WC legfontosabb alapfunkcióit.

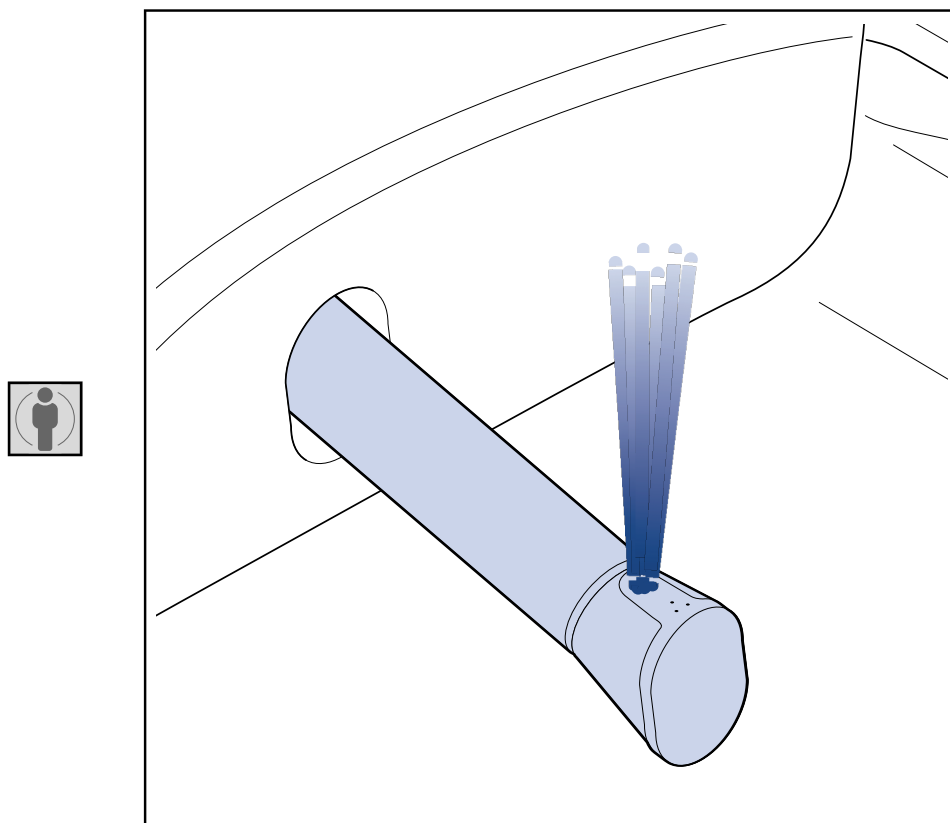
A távirányító funkciók mellett az applikáció további beállítási lehetőségeket tartalmaz, többek között az applikáció segítségével még egyszerűbben állítható be a víz hőmérséklet.

Személyes fiókként elmentheti saját preferenciáit is.

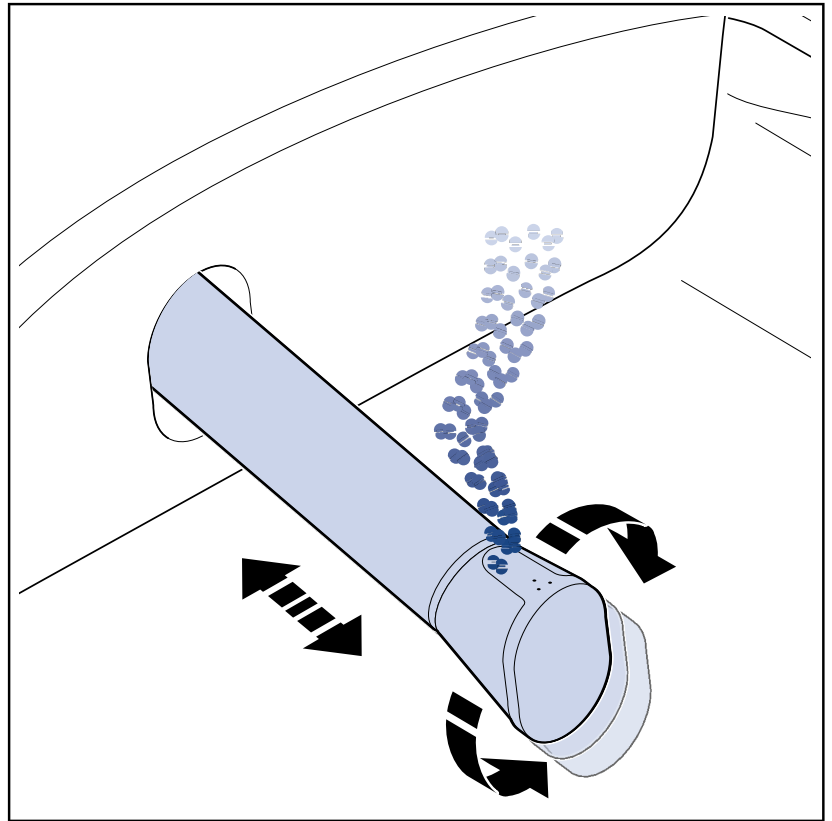
A ViClean-I 100-App alkalmazás Android és iOS operációs rendszerekhez a Google Play Store, ill. az Apple App Store áruházból szerezhető be.

## 5.2 Fenékuhany

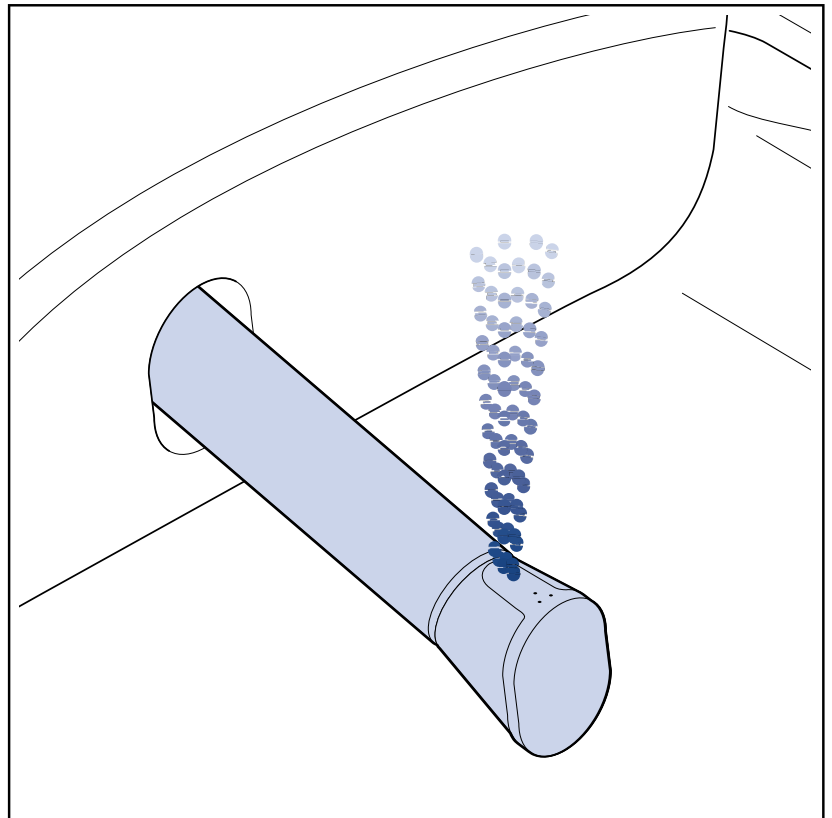
- Nyomja meg a fenékuhany gombot a mozgás nélküli fenékuhany aktiválásához.



- A mozgás nélküli fenékuhany funkció közben nyomja meg még egyszer a fenékuhany gombot a HarmonicWave aktiválásához.



- Nyomja meg még egyszer a fenékuhany gombot a HarmonicWave funkció közben a pulzáló masszírozás aktiválásához.





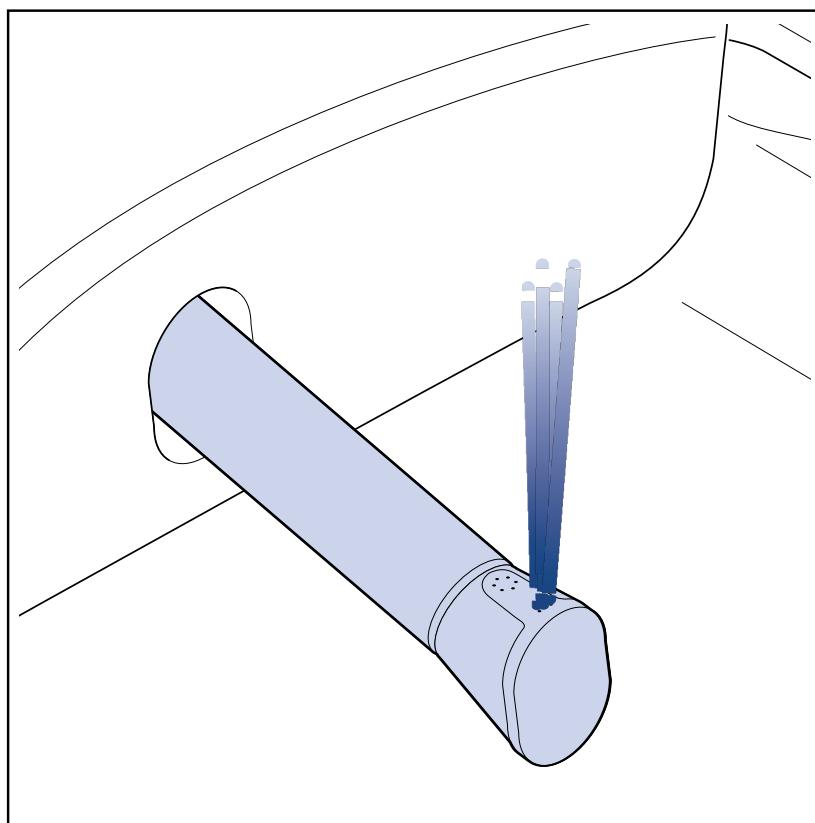
A funkciók egymást követően aktiválódnak. A gomb négyszeri megnyomása után előlről kezdődik a ciklus és az elején kiválasztott funkciót aktiválja újból.



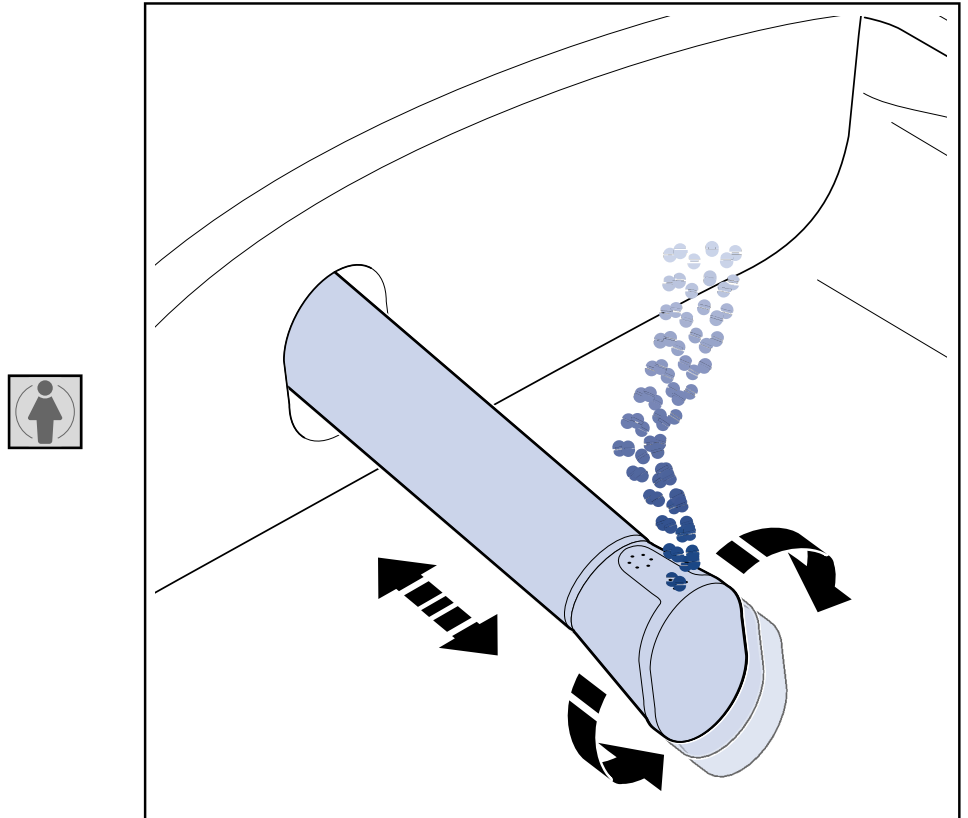
A fenékzuhanyozás bejezéséhez nyomja meg az állj gombot.

### 5.3 Női zuhany

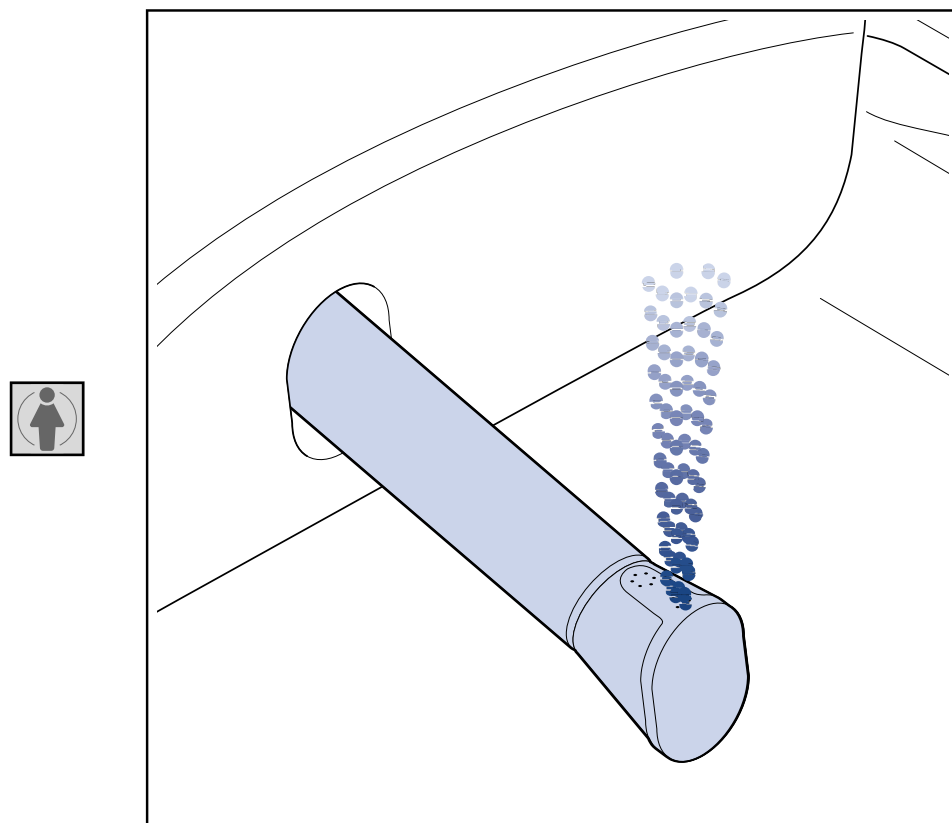
- Nyomja meg a női zuhany gombot a normál női zuhany aktiválásához.



- A normál női zuhany közben nyomja meg még egyszer a női zuhany gombot a HarmonicWave aktiválásához.



- Nyomja meg még egyszer a női zuhany gombot a HarmonicWave funkció közben a pulzáló masszírozás aktiválásához.



A funkciók egymást követően aktiválódnak. A gomb négyszeri megnyomása után előlről kezdődik a ciklus és az elején kiválasztott funkciót aktiválja újból.



A női zuhanyozás bejezéséhez nyomja meg az állj gombot.

Aktív funkció mellett is be lehet fejezni.

#### 5.4 Fúvókabeállítás

Az adott gomb ismételt megnyomásával állítsa be a fúvókapozíció kívánt fokozatát.



A LED lámpákon látható az aktuálisan beállított fúvókapozíció.  
Öt fokozat állítható be.

Az adott gomb megnyomása után a beállított LED lámpa a beállítási fokozattól függően balról jobbra, ill. jobbról balra lépeget.



Nyomja meg a jobb gombot a zuhanyfúvóka előre mozgathatásához.



Nyomja meg a bal gombot a zuhanyfúvóka hátra mozgathatásához.

A fúvókapozíció fokozatainak kijelzése növekvően, balról jobbra, 5 egymás mellé helyezett LED lámpával történik. Az aktuálisan beállított fokozatot az adott LED lámpák jelzik.



A hátsó fúvókapozíció kijelzése.



A középső fúvókapozíció kijelzése.



Az első fúvókapozíció kijelzése.

#### 5.5 Állj



Nyomja meg az állj gombot a mosó funkció leállítására.

## 5.6 Vízmennyiség

Az adott gomb ismételt megnyomásával állítsa be a vízmennyiség kívánt fokozatát.



A LED lámpákon látható a beállított vízmennyiség.  
Öt fokozat állítható be.

Az adott gomb megnyomása után a beállított víztérfogat fokozatától függően világítani kezdenek a megfelelő számú LED lámpák.



Nyomja meg a jobb gombot a víztérfogat növelésére.



Nyomja meg a bal gombot a víztérfogat csökkentésére.

A vízmennyiség kijelzése növekvően, balról jobbra, öt egymás mellé helyezett LED lámpával történik. Minél nagyobb a víztérfogat, annál több LED világít.



Alacsony víztérfogat kijelzése.



Közepes víztérfogat kijelzése.



Magas víztérfogat kijelzése.

## 6 Szakértői mód

Az ismertetett alapfunkciók mellett a szakértői mód segítségével a távirányítóval további funkciói érhetőek el.



A szakértői mód aktiválására egyszerre, legalább öt másodpercen át nyomja a víztérfogatot szabályozó két gombot.



A LED lámpák utána háromszor világítanak, ami jelzi a szakértői mód aktiválását.

A következő funkciók és opciók állíthatók be szakértői módban:

### 6.1 Vízhőmérséklet beállítása

A vízhőmérséklet beállításához 30 °C és 40 °C között öt hőmérsékleti fokozat választható.

A vízhőmérséklet beállításának menete:


- Aktiválja a szakértői módot.
-  Nyomja meg a vízmennyiség növelő gombot a vízhőmérséklet növelésére.
-  Nyomja meg a vízmennyiség csökkentő gombot a vízhőmérséklet csökkentésére.

A megnyomható gombok pontos információit lásd: "[Vízmenyiség](#)".

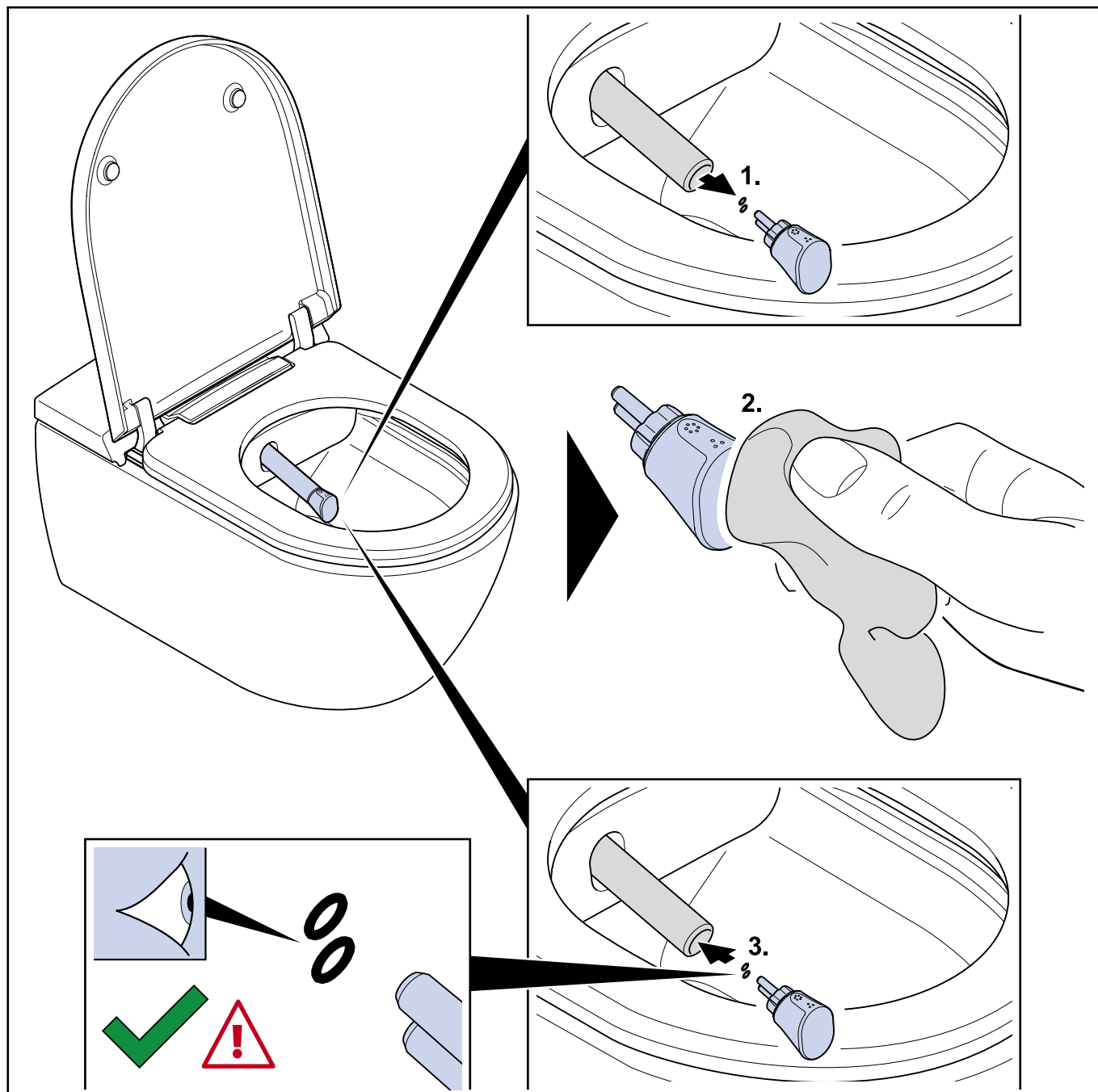
### 6.2 Zuhanyfúvóka kézi tisztítása

A zuhanyfúvóka kézi tisztítására a távirányítóval ki, ill. be kell járítani a fúvókát.

A zuhanyfúvóka mozgatójának menete:

- Aktiválja a szakértői módot.
-  Nyomja meg a zuhanyfúvókát kijárató gombot.

⇒ A zuhanyfúvóka kijár a panelből.



1. Távolítsa el a fúvókafejet.
2. Tisztítsa meg a fúvókafejet.
3. Tisztítsa meg teljes a fúvókát.
4. Tegye vissza a megtisztított fúvókafejet a helyére.

-  Nyomja meg a zuhanyfúvókát bejárato gombot.

⇒ Visszajár a zuhanyfúvóka.


Ha a zuhanyfűvóka kijáratása után nem nyomnak meg gombot, tíz perc várakozás után a zuhanyfűvóka visszatér alaphelyzetébe.

Ha kijáratott zuhanyfűvóka esetén megnyomják az állj gombot, kikapcsol a szakértői mód és a zuhanyfűvóka visszatér alaphelyzetébe.

### 6.3 A ViClean-I 100 párosítása a távirányítóval


A párosítás a ViClean-I 100 és a hozzátartozó távirányító közötti csatlakoztatási folyamat neve. A funkció a távirányító cseréje után szükséges.

A távirányító és a ViClean-I 100 összekapcsolásának menete:

- Kapcsolja ki a ViClean-I 100-at.
- Aktiválja a szakértői módot.
-  Nyomja meg szakértői módban a fenékzuhany gombot.
- A fenékzuhany gomb megnyomásával kereső módba lép a távirányító. A kereső módban a távirányító csatlakoztatható Bluetooth-on keresztül a ViClean-I 100-zal.
- Kapcsolja be a ViClean-I 100-at.
  - ⇒ A ViClean-I 100 automatikusan csatlakozik a távirányítóhoz.
  - ⇒ Ha sikerül a csatlakozás, a távkezelő automatikusan kilép a szakértői módból és háromszor felvillannak a LED lámpák.

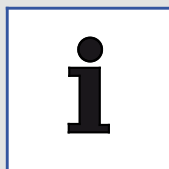
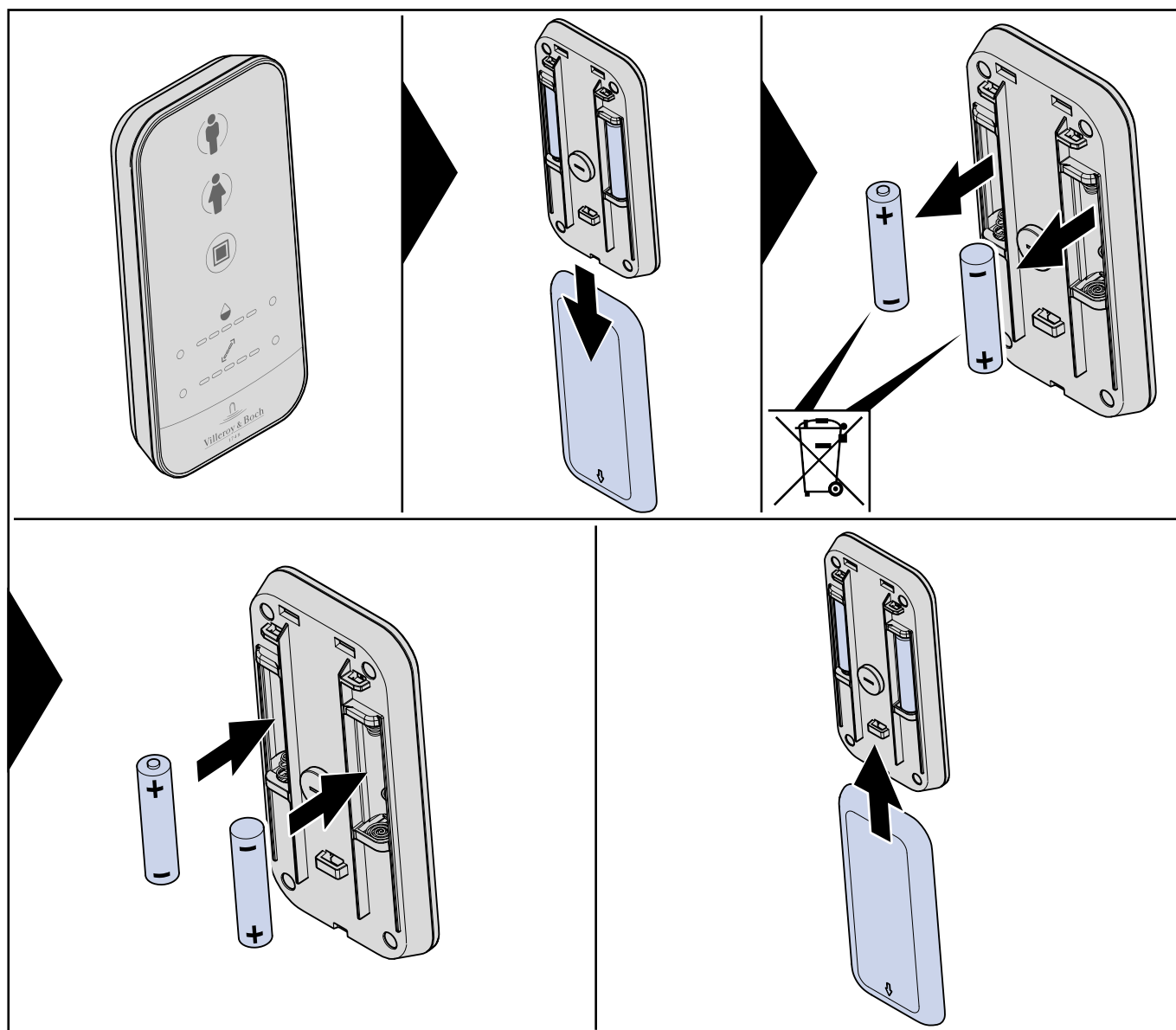
### 6.4 ViClean-I 100 visszaállítása

A ViClean-I 100 beállításainak visszaállítása:

- Aktiválja a szakértői módot.
  -  Nyomja meg szakértői módban a női zuhany gombot.
- ⇒ Ez minden beállítást visszaállít az eredetire.



## 7 Elemcsere



### *Megjegyzés*

A kifolyt elemet kesztyűs kézzel, szakszerűen kell eltávolítani. Kerülje a bőrrel való érintkezést.

A maradványok nedves kendővel eltávolíthatók.



*Megjegyzés*

Kizárólag LR03/AAA elemet használjon. Ne használjon újratölthető elemet.

Az elemek szakszerű eltávolításához "[Leselejtezés](#)".

## 8 Karbantartás és gondozás



### *Vigyázat!*

Tisztítószer okozta anyagi kár!

A zuhanyozós WC érintkezőjét a rongálódás elkerülésére nem szabad pH-semleges WC tisztítóval, klórtartalmú, súroló hatású vagy maró tisztítószerrel, érdes felületű takarítóeszközökkel tisztítani.

- A zuhanyozós WC tisztítására kizárólag vizet, semleges hatású tisztítószerrel és puha felületű törlőt szabad használni.
- Ha agresszív tisztítószer, kerámiatisztító kerül a zuhanyozós WC-re, tiszta vízzel azonnal mossa le.



### *Vigyázat!*

Víz okozta anyagi kár!

Megrongálódhat a távirányító, ha víz ér hozzá.

- A távirányítót ne merítse vízbe.
- Ne tisztítsa a távirányítót mosogatógépben.

## 8.1 Általános gondozási előírások

Mindennapi gondozásra puha, nem karcoló anyagú szivacs, ill. kendő használatát javasoljuk.



### *Megjegyzés*

A WC ülőke tisztítására enyhe szappanos oldat használatát javasoljuk, és gondoskodjon róla, hogy ne maradjon nedvesség a WC ülőkén és a zsanérokon.

Ennek érdekében puha törlőkendővel törölje szárazra a WC ülőkét és a zsanérokat.

### *Ápolási előírások makacs szennyeződések eltávolítására*

A ViClean-I 100 könnyen tisztítható felületének köszönhetően agresszív tisztítószer használata nélkül is friss tisztaság és optimális higiénia érhető el. Ha tisztítószert kíván használni, kereskedelemben kapható univerzális tisztítószert javasolunk.



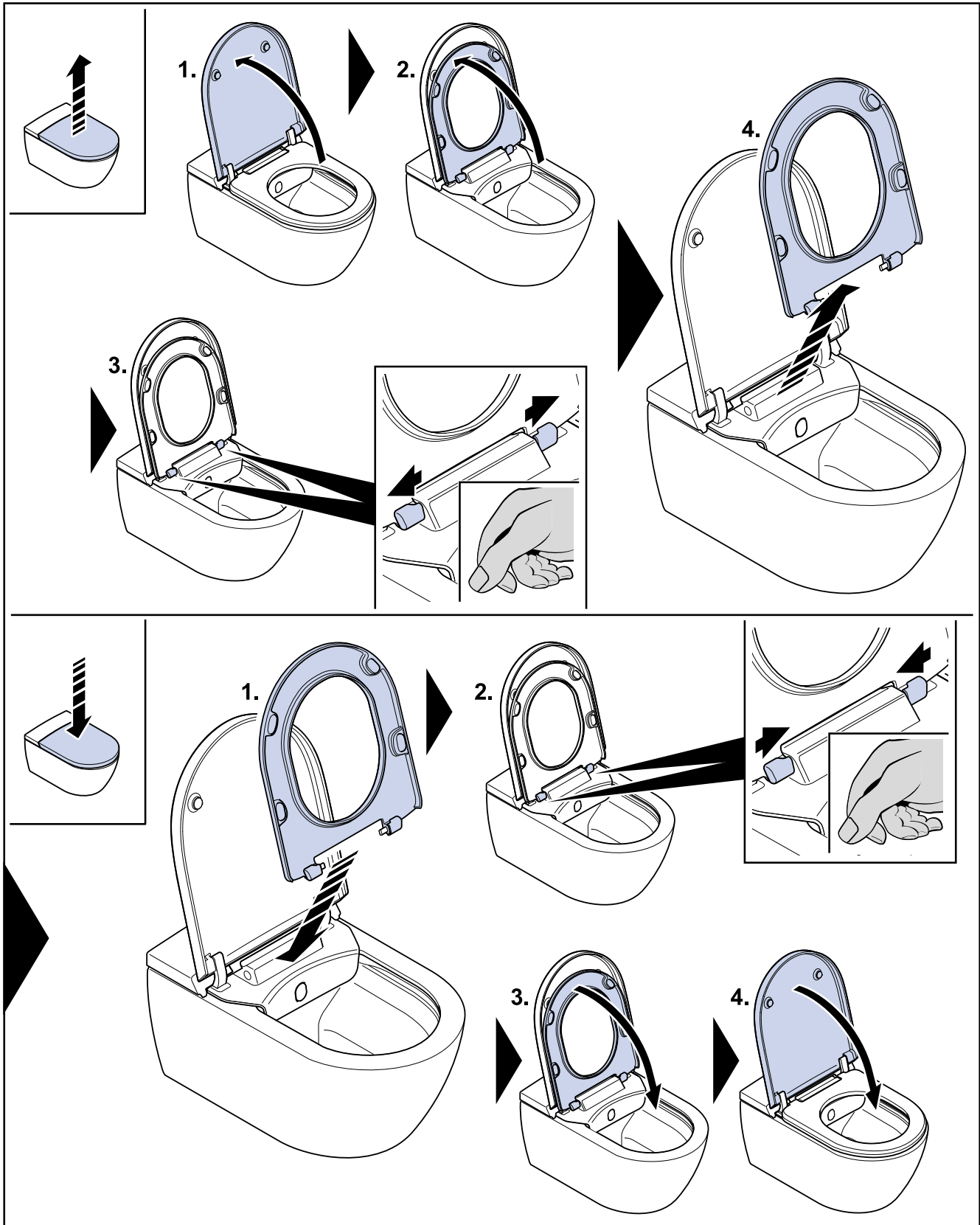
### *Vigyázat!*

Tisztítószer okozta anyagi kár!

Az ülőke és a tető megrongálódhat a rákerülő tisztítószertől.

Tisztítás közben tartsák felhajtva az ülőkét és a tetőt a tisztítószer lemosásáig.

## 8.2 Gyors útmutató



#### Szétszerelés

1. Nyissa fel a tetőt.
2. Nyissa fel az ülőkét.
3. Húzza ki a két csipeszt.
4. Távolítsa el az ülőkét.

#### Összeszerelés

1. Helyezze az ülőkét az előírt pozícióba
2. Nyomja lefelé a két csipeszt.
3. Hajtsa le az ülőkét.
4. Hajtsa le a tetőt.

## 9 Hibaelhárítás

Ha a ViClean-I 100 a hibaelhárítás után sem működik, kérjük, hotline szolgálatunknak adja meg szervizkijelzőn megjelenő hibakódot.

A hibát a következő táblázat segítségével keresse meg.

Hibakeresés	
Ellenőrizze a vízellátást	Van vízellátás a lakásban?
	Meg van nyitva a főcsap?
Ellenőrizze az áramellátást	Nincs áramszünet?
	Ellenőrizze a fürdőszoba biztosítékát és szükség esetén kapcsolja vissza.
Kalibrálja újra a ViClean-I 100-at	Kapcsolja ki a ViClean-I 100-at és néhány másodperc elteltével kapcsolja vissza.
Ellenőrizze, hogy világít-e a szervizkijelző.	Ellenőrizze, hogy a ViClean-I 100 szervizkijelző kapcsolója BE állapotban van-e. Ellenőrizze, hogy a biztosíték szekrény biztosítóka BE állapotra van-e kapcsolva.
Ellenőrizze, hogy működik-e a távirányító.	Ellenőrizze, hogy nincsenek-e kimerülve az elemek. Ha igen, cserélje ki. Védje a távirányítót víztől.

A hibát a következő táblázat segítségével szüntesse meg.

Probléma	Lehetséges megoldás
Nem működik a ViClean-I 100	Ellenőrizze a szervizkijelzőt. Normál üzemmódban 00 látható. Ha nem jelenik meg kód, ellenőrizze a feszültségellátást.
A ViClean-I 100 nem reagál a távirányítóra	Ellenőrizze, hogy helyesen vannak-e az elemek a távirányítóban.
	Ellenőrizze, hogy a távirányító gombjainak megnyomásakor a megfelelő lámpák világítanak-e. Ha nem, cserélje ki az elemeket.
A ViClean-I 100 nem reagál annak ellenére sem, hogy világítanak a távirányító lámpái.	Helyezze üzembe a ViClean-I 100-at a ViClean alkalmazással (lásd " <a href="#">ViClean-I 100-App</a> ", Oldal 15 ).
	Szükség esetén cserélje ki a távirányítót.
	Ha nem működik a kezelés, ellenőrizze a szervizkijelzőt és forduljon az ügyfélszolgálathoz.



Probléma	Lehetséges megoldás
Víz	
Túl alacsony a víznyomás	A távirányítóval vagy a ViClean alkalmazással növelje a beállított értéket (lásd " <a href="#">ViClean-I 100-App</a> ", Oldal 15).
	Tisztítsa meg a szűrőt.
	Szükség esetén húzza meg az összes vízcsatlakozó anyát.
Túl alacsony a víz hőmérséklete	A ViClean alkalmazással növelje a víz hőmérsékletét (lásd " <a href="#">ViClean-I 100-App</a> ", Oldal 15).
	Ha alacsony a hőmérséklet a fürdőszobában, előfordulhat, hogy a permetezés kezdetekor a víz hőmérséklete is alacsony.
	Ha a szám a szervizkijelzőn a hátsó tető alatt (lásd " <a href="#">Termékleírás</a> ", pozíciószám 3) jelenik meg, jelzi a vevőszolgáltatnak.
Probléma	Lehetséges megoldás
Zuhanyfűvóka	
Nem jár ki a zuhanyfűvóka	Kapcsolja ki a ViClean-I 100-at és néhány másodperc elteltével kapcsolja vissza.
	Ellenőrizze a szervizkijelzőt és forduljon az ügyfélszolgálathoz.
Túl lassan jár ki a zuhanyfűvóka	A női-, ill. a fenékzuhany funkció aktiválásakor a zuhanyfűvókát kijárással előtt néhány másodpercig tisztítja. Ez a funkció a normál működés része és nem hiba.
A zuhanyfűvókából kiérkező vízszugár azonnal megszakad	Két perc elteltével befejeződik az öblítés és a zuhanyfűvóka automatikusan visszamegy. Ez a normál működés része.

---

## 10 Leselejtezés



Elektronikus készülék újrahasznosítása, ill. szakszerű leselejtezése. Az elektronikus készülékből leselejtezése előtt ki kell venni az elemeket. Tilos elektromos készüléket a háztartási hulladékkal együtt eltávolítani.

Be kell tartani a helyben érvényes előírásokat.



Elemek újrahasznosítása vagy szakszerű leselejtezése. Tilos elemet a háztartási hulladékkal együtt eltávolítani.

Be kell tartani a helyben érvényes előírásokat.

# VILLEROY & BOCH

## GERMANY

*Villeroy & Boch AG  
Bathroom and Wellness Division  
Headquarters  
66693 Mettlach  
Germany*

*Tel: +49 (0) 68 64 / 81 0*

*Fax: +49 (0) 68 64 / 81 1484*