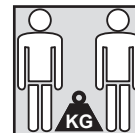


ViClean-I 100



EL Οδηγίες χρήσης



Υπεύθυνος από τον νόμο

Villeroy&Boch AG

Saaruferstraße

66693 Mettlach

Germany

Τηλέφωνο: +49 (0) 68 64 / 8 10

E-mail: information@villeroy-boch.com

www.villeroy-boch.com

Η λήψη και η χρήση φωτογραφιών/εικόνων των σελίδων μας δεν επιτρέπεται χωρίς την έγγραφη άδεια της Villeroy&Boch AG.

Copyright

Villeroy&Boch AG

Ευθύνη

Τα περιεχόμενα των σελίδων μας συντάχθηκαν με τη μέγιστη επιμέλεια. Δεν μπορούμε ωστόσο να εγγυηθούμε για την ορθότητα, την πληρότητα και την επικαιρότητα των περιεχομένων. Η Villeroy&Boch AG είναι υπεύθυνη για τα δικά της περιεχόμενα που διαθέτει για χρήση, σύμφωνα με τη γενική νομοθεσία. Από αυτά τα περιεχόμενά της πρέπει να διαχωρίζονται οι παραπομπές ("σύνδεσμοι") σε περιεχόμενα που διατίθενται από άλλους παρόχους. Εάν λάβουμε γνώση, ότι από τα συνδεδεμένα περιεχόμενα απορρέει αστική ή ποινική ευθύνη, θα διαγράψουμε αυτούς τους συνδέσμους.



Το λεκτικό σήμα και τα λογότυπα Bluetooth® είναι καταχωρημένα εμπορικά σήματα, τα δικαιώματα των οποίων ανήκουν στην Bluetooth SIG. Κάθε χρήση από την Villeroy&Boch πραγματοποιείται κατόπιν αδείας.

Άλλα εμπορικά σήματα και μάρκες ανήκουν στους εκάστοτε κατόχους.



Αυτό το προϊόν ικανοποιεί όλα τα κριτήρια CE. Η δήλωση για τη συμμόρφωση παρέχεται από την Villeroy&Boch κατόπιν σχετικού αιτήματος.

Πίνακας περιεχομένων

1	Γενικά στοιχεία.....	4
1.1	Απεικόνιση που χρησιμοποιείται	4
1.2	Σε ποιους απευθύνεται	5
1.3	Εγγύηση	5
2	Ασφάλεια.....	6
2.1	Ενδεξιμένη χρήση	6
2.2	Εύλογα προβλέψιμη λανθασμένη χρήση	6
2.3	Γενικές υποδείξεις ασφαλείας	6
3	Τεχνικά χαρακτηριστικά.....	11
4	Περιγραφή προϊόντος.....	12
5	Χειρισμός.....	15
5.1	Εφαρμογή ViClean-I 100	16
5.2	Ντους ανδρών	16
5.3	Ντους γυναικών	18
5.4	Ρύθμιση ακροφυσίου	21
5.5	Διακοπή λειτουργίας	21
5.6	Όγκος νερού	22
6	Τρόπος λειτουργίας για ειδικούς.....	23
6.1	Ρύθμιση θερμοκρασίας νερού	23
6.2	Χειροκίνητος καθαρισμός ακροφυσίου ντους	23
6.3	Ζεύξη του ViClean-I 100 με το τηλεχειριστήριο	25
6.4	Επαναφορά του ViClean-I 100	25
7	Αντικατάσταση των μπαταριών.....	26
8	Συντήρηση και φροντίδα.....	28
8.1	Γενικές υποδείξεις φροντίδας	28
8.2	QuickRelease	30
9	Αντιμετώπιση σφαλμάτων.....	32
10	Απόρριψη.....	36

1 Γενικά στοιχεία

Διαβάστε σχολαστικά τις οδηγίες χρήσης πριν από τη χρήση της συσκευής. Φυλάξτε αυτές τις οδηγίες χρήσης πάντα σε ένα σημείο, στο οποίο έχετε πρόσβαση. Μετά τη συναρμολόγηση, ελέγξτε το προϊόν για ζημιές.

1.1 Απεικόνιση που χρησιμοποιείται

Υποδείξεις ασφαλείας



Προειδοποίηση!

Προειδοποίηση για πιθανό κίνδυνο.

Πιθανότητα σοβαρού ή θανατηφόρου τραυματισμού.



Προσοχή!

Προειδοποίηση για πιθανές επικίνδυνες καταστάσεις.

Πιθανότητα ελαφρού τραυματισμού ή/και υλικών ζημιών.



Υπόδειξη

Για υποδείξεις χρήσης και άλλες χρήσιμες πληροφορίες.

Οδηγίες για ενέργεια

Τα βήματα που πρέπει να εκτελέσετε απεικονίζονται ως αριθμημένη λίστα. Πρέπει να ακολουθείτε τη σειρά των βημάτων.

Παράδειγμα: **1.** Βήμα ενέργειας
 2. Βήμα ενέργειας

Τα αποτελέσματα μιας οδηγίας για ενέργεια απεικονίζονται ως εξής:

Παράδειγμα: ⇒ Βέλος
 ⇒ Βέλος

Απαριθμήσεις

Οι απαριθμήσεις χωρίς υποχρεωτική σειρά απεικονίζονται ως λίστα με κουκκίδες.

Παράδειγμα: • Κουκκίδα 1
 • Κουκκίδα 2

1.2 Σε ποιους απευθύνεται

Αυτές οι οδηγίες χρήσης απευθύνονται στους ιδιοκτήτες του προϊόντος.

Ιδιοκτήτης:

Αυτή η συσκευή μπορεί να χρησιμοποιείται από παιδιά άνω των 8 ετών καθώς και από άτομα με περιορισμένες φυσικές, αισθητηριακές ή πνευματικές ικανότητες ή με έλλειψη εμπειρίας και γνώσεων, μόνο υπό επίβλεψη ή εφόσον έχουν λάβει σαφείς οδηγίες σχετικά με την ασφαλή χρήση της συσκευής και κατανοούν τους σχετικούς κινδύνους. Δεν επιτρέπεται να παίζουν παιδιά με τη συσκευή.



Προειδοποίηση!

Ο καθαρισμός και η συντήρηση δεν επιτρέπεται να εκτελούνται από παιδιά χωρίς επίβλεψη.

1.3 Εγγύηση

Η νέα σας λεκάνη με σύστημα ντους ViClean-I 100 σχεδιάστηκε και κατασκευάστηκε με μεγάλη επιμέλεια και επίσης μεγάλη αίσθηση για τη λεπτομέρεια. Διακρίνεται για κορυφαία ποιότητα, ομορφιά και αντοχή στον χρόνο. Για αυτό, σας δίνουμε τον λόγο μας και 24 μήνες εγγύηση.

Οι ακόλουθες περιπτώσεις δεν καλύπτονται από την εγγύηση:

- Ζημιές ή απώλειες από ανωτέρα βία, όπως φωτιά, σεισμό, πλημμύρα και θύελλα ή άλλη επίδραση, όπως περιβαλλοντικοί ρύποι, ζημιές από αέριο (αέριο υδρόθειο), ζημιές από άλατα και διακυμάνσεις τάσης
- Ζημιές ή απώλειες λόγω της εγκατάστασης, εφόσον δεν εκτελεστεί σύμφωνα με τις οδηγίες εγκατάστασης
- Ζημιές ή απώλειες λόγω οποιασδήποτε μη ενδεδειγμένης χρήσης, κατάχρησης, παράβλεψης των οδηγιών χρήσης ή ακατάλληλης ή/και πλημμελούς συντήρησης του προϊόντος, σε αντίθεση με τα αναφερόμενα στις οδηγίες χρήσης
- Ζημιές ή απώλειες λόγω τροποποίησης ή καταστροφής του προϊόντος
- Ζημιές ή απώλειες από λεκέδες νερού, κατάλοιπα ή ξένα σώματα, που περιέχονται στο σύστημα ύδρευσης
- Ζημιές ή απώλειες λόγω της ποιότητας του νερού στην περιοχή χρήσης του προϊόντος
- Ζημιές ή απώλειες από ακατάλληλη τοποθέτηση ή αφαίρεση μετά την τοποθέτηση
- Ζημιές ή απώλειες από επικίνδυνο περιβάλλον
- Ζημιές ή απώλειες από εξωτερικές επιδράσεις (π.χ. παραμόρφωση του καπακιού)
- Ζημιές ή απώλειες από ζώα ή έντομα
- Ζημιές ή απώλειες από πάγωμα του προϊόντος
- Ζημιές ή απώλειες από μη προβλεπόμενη τροφοδοσία ρεύματος (τάση, συχνότητα) και ηλεκτρομαγνητικά πεδία, που παράγονται εκτός του προϊόντος (π.χ. από αγωγούς υψηλής τάσης ή πρόσθετες συσκευές)
- Ζημιές ή απώλειες από την απώλεια ισχύος των μπαταριών
- Ζημιές ή απώλειες από φθορά (π.χ. από τη βαλβίδα αποστράγγισης, το φίλτρο, το o-ring ή τη φλάντζα)

2 Ασφάλεια

2.1 Ενδεδειγμένη χρήση

Η συσκευή είναι μια ηλεκτρική συσκευή της κατηγορίας I και πρέπει να είναι συνδεδεμένη σε σύστημα γείωσης. Επιτρέπεται να χρησιμοποιείται αποκλειστικά και μόνο σε στεγνό περιβάλλον. Εάν η συσκευή χρησιμοποιείται στο λουτρό, πρέπει να εξασφαλίζεται ο επαρκής αερισμός. Εγκαταστήστε για αυτόν τον σκοπό έναν εξαεριστήρα ή ένα σύστημα εξαερισμού.

Στην ενδεδειγμένη χρήση περιλαμβάνονται επίσης τα εξής:

- Η τήρηση όλων των οδηγιών στις οδηγίες χρήσης.
- Η τήρηση όλων των οδηγιών στις οδηγίες εγκατάστασης.
- Η αποκλειστική χρήση γνήσιων ανταλλακτικών.
- Η αποκλειστική χρήση του προϊόντος σε κτίρια.

Το ViClean-I 100 επιτρέπεται να χρησιμοποιείται μόνο με καθαρό νερό. Από σωματίδια ρύπων στο νερό μπορεί να βουλώσουν τα φίλτρα, οι εύκαμπτοι σωλήνες και τα ακροφύσια.

2.2 Εύλογα προβλέψιμη λανθασμένη χρήση

Μια χρήση διαφορετική ή πέραν από αυτήν που αναφέρεται στην ενότητα "Ενδεδειγμένη χρήση" θεωρείται ως μη ενδεδειγμένη.

Ο ιδιοκτήτης είναι ο μοναδικός υπεύθυνος για ζημιές που οφείλονται σε μη ενδεδειγμένη χρήση και ο κατασκευαστής δεν αναλαμβάνει καμία ευθύνη.

2.3 Γενικές υποδείξεις ασφαλείας

Ηλεκτρισμός



Προειδοποίηση!

Κίνδυνος από ηλεκτροπληξία!

Η επαφή με εξαρτήματα υπό τάση μπορεί να προκαλέσει από σοβαρούς τραυματισμούς μέχρι και θάνατο.

- Η συσκευή είναι σχεδιασμένη για τη χρήση 220 - 240 V, 50 Hz, AC. Η εγκατάσταση και η επισκευή του προϊόντος πρέπει να πραγματοποιούνται αποκλειστικά από καταρτισμένο ειδικό.
- Βεβαιωθείτε ότι κατά τις εργασίες, το καλώδιο είναι απομονωμένο από το ρεύμα και ασφαλισμένο από επανενεργοποίηση.



Προειδοποίηση!

Κίνδυνος από ηλεκτροπληξία κατά τον καθαρισμό και τη συντήρηση!
Η επαφή με εξαρτήματα υπό τάση (220 - 240 V, 50 Hz, AC) κατά τον καθαρισμό και τη συντήρηση μπορεί να προκαλέσει από σοβαρούς τραυματισμούς μέχρι και θάνατο.

- Κατά τον καθαρισμό και τη συντήρηση βεβαιωθείτε ότι δεν θα ακουμπήσετε εξαρτήματα υπό τάση (220 - 240 V, 50 Hz, AC).



Προειδοποίηση!

Κίνδυνος από ηλεκτροπληξία!

Εξαρτήματα υπό τάση, τα οποία δεν έχουν τοποθετηθεί ή στερεωθεί σωστά, μπορεί να προκαλέσουν από σοβαρούς τραυματισμούς μέχρι και θάνατο.

- Όλα τα ηλεκτρικά και ηλεκτρομαγνητικά εξαρτήματα του προϊόντος καθώς και τα εξαρτήματα που απαιτούνται για την εγκατάστασή του (με εξαίρεση το τηλεχειριστήριο) πρέπει να τοποθετούνται με ασφάλεια στη λεκάνη, σύμφωνα με τις οδηγίες εγκατάστασης και τις εθνικές οδηγίες.
- Για την αποφυγή τραυματισμών και θανάτου, όλα τα εξαρτήματα υπό τάση πρέπει να τοποθετούνται σύμφωνα με τις οδηγίες εγκατάστασης και τις εθνικές οδηγίες με ασφάλεια στη λεκάνη.

Θερμότητα



Προειδοποίηση!

Κίνδυνος από έκρηξη!

Οι πηγές θερμότητας κοντά στη λεκάνη ή στο τηλεχειριστήριο μπορεί να προκαλέσουν ανάπτυξη υψηλών θερμοκρασιών στο προϊόν και έκρηξη.

- Μην τοποθετείτε πηγές θερμότητας κοντά στη λεκάνη ή στο τηλεχειριστήριο.

Καθαρισμός



Προειδοποίηση!

Ο καθαρισμός και η συντήρηση δεν επιτρέπεται να εκτελούνται από παιδιά χωρίς επίβλεψη.



Προσοχή!

Υλικές ζημιές από προϊόντα καθαρισμού!

Σε περίπτωση επαφής της λεκάνης με σύστημα ντους με προϊόντα καθαρισμού WC χωρίς ουδέτερο pH ή χλωριούχα, τριβικά ή καυστικά προϊόντα καθαρισμού καθώς και σε περίπτωση χρήσης μέσω καθαρισμού με τραχιά επιφάνεια, μπορεί να προκληθούν ζημιές.

- Χρησιμοποιείτε για τον καθαρισμό της λεκάνης με σύστημα ντους αποκλειστικά νερό, απαλά ουδέτερα απορρυπαντικά και μαλακά πανιά.
- Εάν η λεκάνη με σύστημα ντους έρθει σε επαφή με διαβρωτικά προϊόντα καθαρισμού ή απορρυπαντικά ειδών υγιεινής, ξεπλύντε τα αμέσως με καθαρό νερό.



Προσοχή!

Υλικές ζημιές από προϊόντα καθαρισμού!

Το κάθισμα και το καπάκι μπορεί να υποστούν ζημιά από επαφή με προϊόντα καθαρισμού.

Προσέξτε κατά τον καθαρισμό ώστε να είναι σηκωμένο το κάθισμα και το καπάκι, μέχρι να ξεπλυθεί το προϊόν καθαρισμού.



Προσοχή!

Υλικές ζημιές από νερό!

Το τηλεχειριστήριο μπορεί να υποστεί ζημιά από επαφή με νερό.

- Μην βυθίζετε το τηλεχειριστήριο μέσα σε νερό.
- Μην πλένετε το τηλεχειριστήριο σε πλυντήριο πιάτων.



Υπόδειξη

Χρησιμοποιείτε για τον καθαρισμό του καθίσματος της λεκάνης ένα απαλό διάλυμα από σαπούνι και βεβαιωθείτε ότι δεν θα παραμείνει υγρασία στο κάθισμα της λεκάνης και στους μεντεσέδες.

Σκουπίστε για αυτόν τον σκοπό το κάθισμα της λεκάνης καθώς και τους μεντεσέδες με μαλακό πανί.

Χειρισμός



Υπόδειξη

Σε περίπτωση δυσλειτουργίας του προϊόντος, απενεργοποιήστε τη λεκάνη με τον σχετικό διακόπτη (βλέπε κεφάλαιο "Περιγραφή προϊόντος") και κλείστε την παροχή νερού. Στις δυσλειτουργίες μπορεί να περιλαμβάνονται μεταξύ άλλων τα εξής:

- Καπνός
- Διαρροή νερού
- Θόρυβος



Υπόδειξη

- Το σύστημα ικανοποιεί τις απαιτήσεις των αξεσουάρ κατηγορίας προστασίας I.
- Τύπος X, μέθοδος σύνδεσης με χρήση ειδικών καλωδίων. Για την αποφυγή κινδύνων, το καλώδιο τροφοδοσίας πρέπει σε περίπτωση ζημιάς να αντικατασταθεί από τον κατασκευαστή, από το σέρβις ή από πρόσωπα παρόμοιας κατάρτισης.
- Όλα τα εξαρτήματα πρέπει να είναι τοποθετημένα στη σωστή περιοχή.



Υπόδειξη

Όταν είναι κλειστό το κάθισμα της λεκάνης και το καπάκι, αποφύγετε κάθε είδους φορτία, που δεν περιλαμβάνονται στην ενδεδειγμένη χρήση, π.χ. μην ανεβαίνετε ή μην στηρίζετε με το πόδι επάνω στο κλειστό κάθισμα και καπάκι.



Υπόδειξη

Απορρίψτε σωστά τις μπαταρίες που παρουσιάζουν διαρροή, με τη βοήθεια γαντιών. Αποφύγετε την επαφή με το δέρμα. Απομακρύνετε τα υπολείμματα με βρεγμένο πανί.



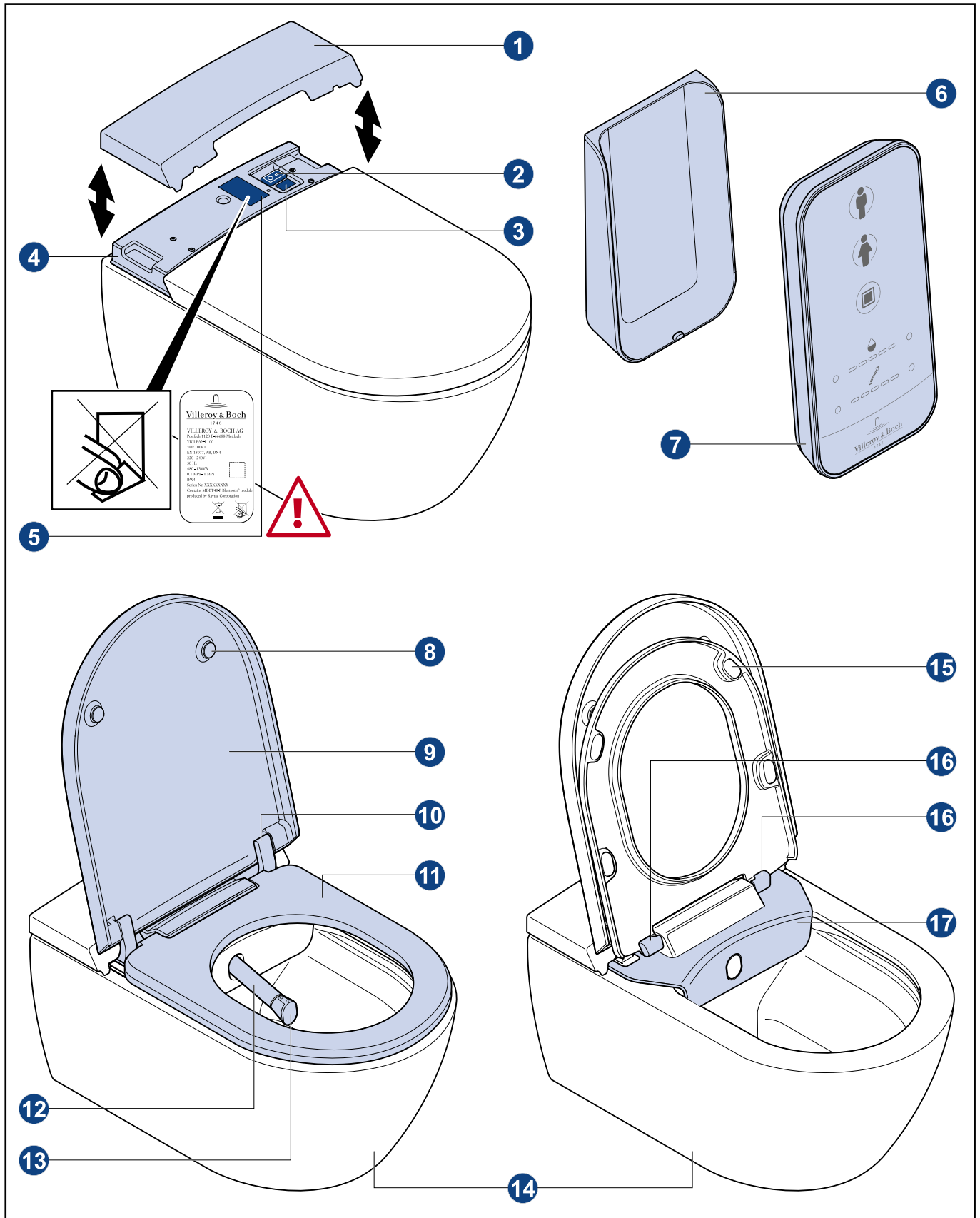
Υπόδειξη

Χρησιμοποιείτε αποκλειστικά μπαταρίες LR03/AAA. Μην χρησιμοποιείτε επαναφορτιζόμενες μπαταρίες.

3 Τεχνικά χαρακτηριστικά

Κατηγορία		Περιγραφή
Μοντέλο		ViClean-I 100
Τάση τροφοδοσίας		Εναλλασσόμενη τάση 220 - 240 V, 50 Hz
Ονομαστική κατανάλωση		960 W (θερμοκρασία νερού 15±5 °C, ογκομετρική παροχή 500 ml/min)
Μέγιστη κατανάλωση		1344 W
Μπαταρίες (2x) για τηλεχειριστήριο		Τύπος: LR03/AAA
WC	Κατανάλωση νερού πλύσης	3/4,5 l
	Διάμετρος αποχέτευσης	110 mm
	Αποχέτευση	Αποχέτευση οριζόντια
Λειτουργίες ντους	Ογκομετρική παροχή νερού	300 - 520 ml/min
	Τρόπος λειτουργίας	Ταχυθερμοσίφωνα
	Θερμοκρασία νερού	30 - 40 °C (5 επίπεδα θερμοκρασίας)
	Κατανάλωση της αντίστασης	480 - 1344 W
	Διάταξη ασφαλείας	Τύπος AB
	Ρυθμιζόμενη θέση ακροφυσίου ντους	5 επίπεδα
Κατηγορία προστασίας		IPX4
Πίεση παροχής νερού		Ελάχ. απαιτούμενη πίεση νερού: 0,1 MPa (δυναμική) Μέγ. επιτρεπόμενη πίεση νερού: 1,0 MPa (στατική)
Θερμοκρασία παροχής νερού		10 - 35 °C
Θερμοκρασία περιβάλλοντος λειτουργίας		15 - 40 °C
Διαστάσεις (μήκος x πλάτος x ύψος)		595 mm x 385 mm x 400 mm
Βάρος		32 kg

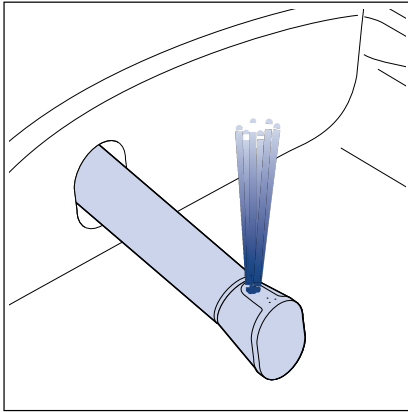
4 Περιγραφή προϊόντος



-
- | | |
|--------------------------------------|-------------------------|
| 1 Πίσω κάλυμμα | 10 Κάλυμμα μεντεσέ |
| 2 Διακόπτης ON/OFF | 11 Κάθισμα |
| 3 Οθόνη σέρβις | 12 Ακροφύσιο ντους |
| 4 Κάλυμμα σέρβις | 13 Κεφαλή ντους |
| 5 Ετικέτα προϊόντος με αριθμό σειράς | 14 Κεραμικό |
| 6 Επίτοιχη βάση τηλεχειριστηρίου | 15 Τακουνάκι καθίσματος |
| 7 Τηλεχειριστήριο | 16 QuickRelease |
| 8 Τακουνάκι καπακιού | 17 Panel |
| 9 Καπάκι | |

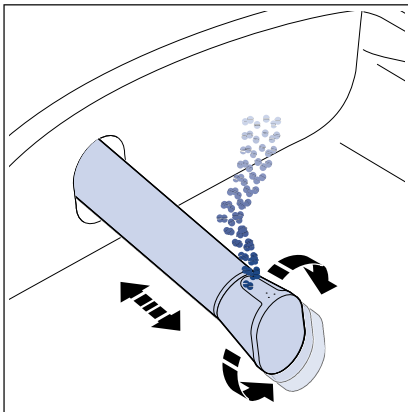
Ρυθμίσεις ακροφυσίου

Οι παρακάτω ρυθμίσεις ακροφυσίου μπορούν να επιλεγθούν για το ντους γυναικών και για το ντους ανδρών:



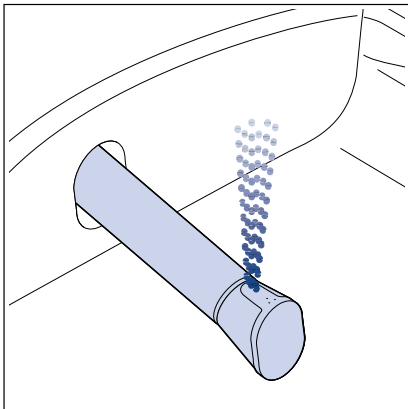
Κανονικό

Ντους με συνεχή δέσμη νερού χωρίς κίνηση



HarmonicWave

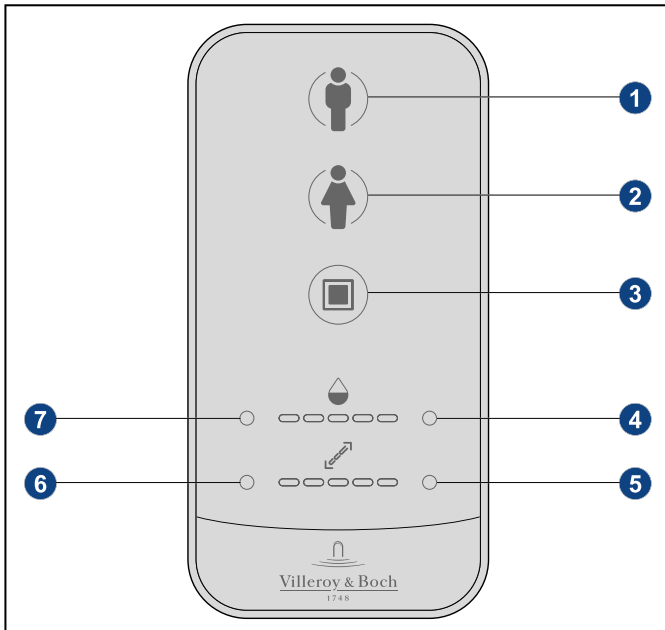
Ντους με παλινδρομική και περιστροφική κίνηση



Παλμικό ντους μασάζ

Ντους με διακοπτόμενη πλύση

5 Χειρισμός



- 1 Ντους ανδρών
- 2 Ντους γυναικών
- 3 Διακοπή λειτουργίας
- 4 Αύξηση έντασης δέσμης νερού
- 5 Θέση ακροφυσίου ντους προς τα εμπρός
- 6 Θέση ακροφυσίου ντους προς τα πίσω
- 7 Μείωση έντασης δέσμης νερού



Υπόδειξη

Για τη ρύθμιση της θερμοκρασίας νερού, κατεβάστε τη σχετική εφαρμογή στο smartphone.



Υπόδειξη

Η συσκευή λειτουργεί ακόμη και αν δεν κάθεται κανείς στη λεκάνη.

5.1 Εφαρμογή ViClean-I 100

Η εφαρμογή ViClean-I 100 μετατρέπει το smartphone σε τηλεχειριστήριο, με το οποίο μπορείτε να χειρίζεστε το ViClean-I 100 μέσω σύνδεσης Bluetooth εύκολα και απλά. Μπορείτε να δείτε και να ρυθμίσετε τις σημαντικότερες βασικές λειτουργίες της λεκάνης με σύστημα ντους.

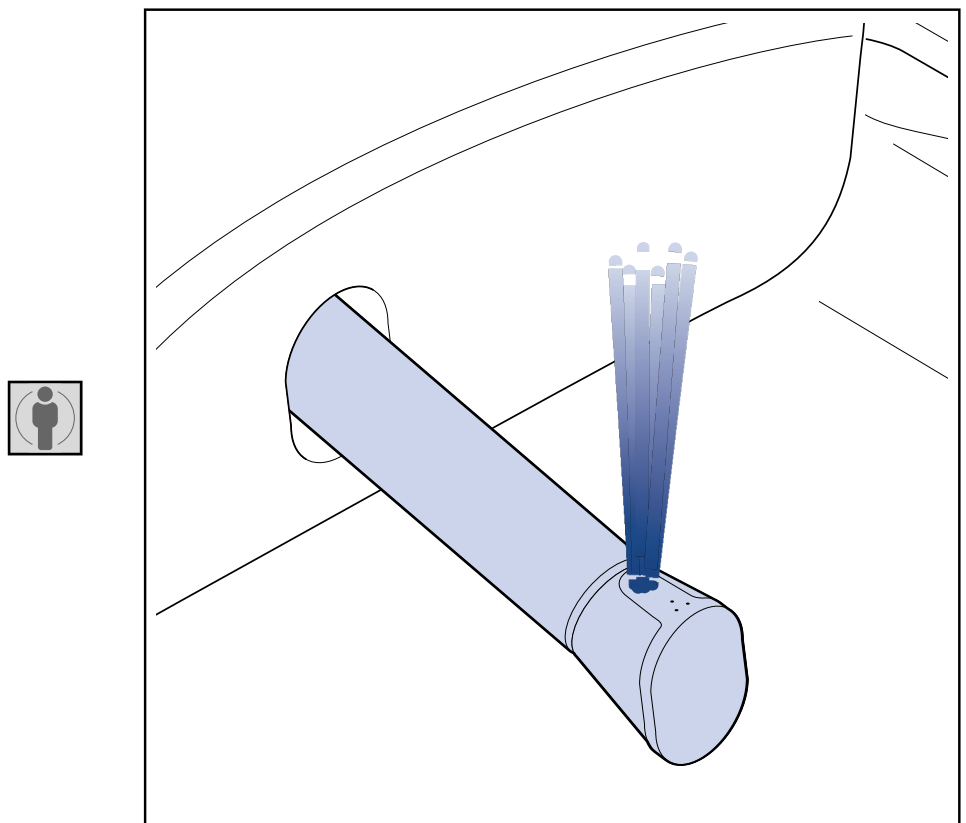
Εκτός από τις λειτουργίες τηλεχειρισμού, η εφαρμογή είναι εφοδιασμένη με περαιτέρω δυνατότητες ρύθμισης, δηλ. με την εφαρμογή μπορείτε μεταξύ άλλων να ρυθμίζετε τη θερμοκρασία του νερού ακόμη πιο εύκολα.

Εκτός αυτού μπορείτε να αποθηκεύετε τις προτιμήσεις σας ως προσωπικό προφίλ.

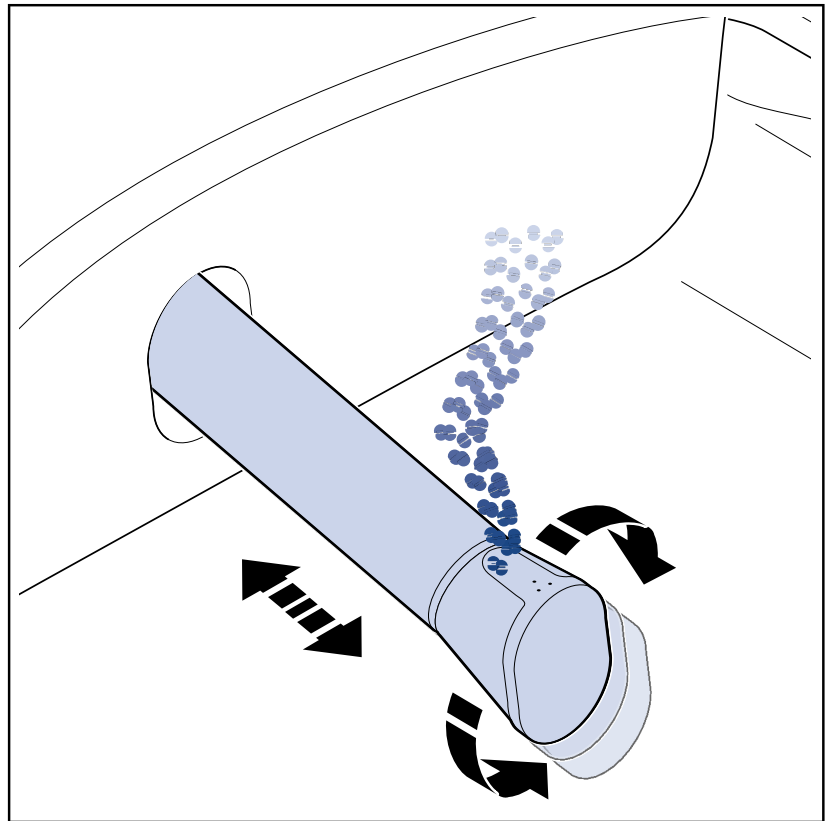
Η εφαρμογή ViClean-I 100 είναι διαθέσιμη για Android και iOS στο Google Play Store ή στο Apple App Store αντίστοιχα.

5.2 Ντους ανδρών

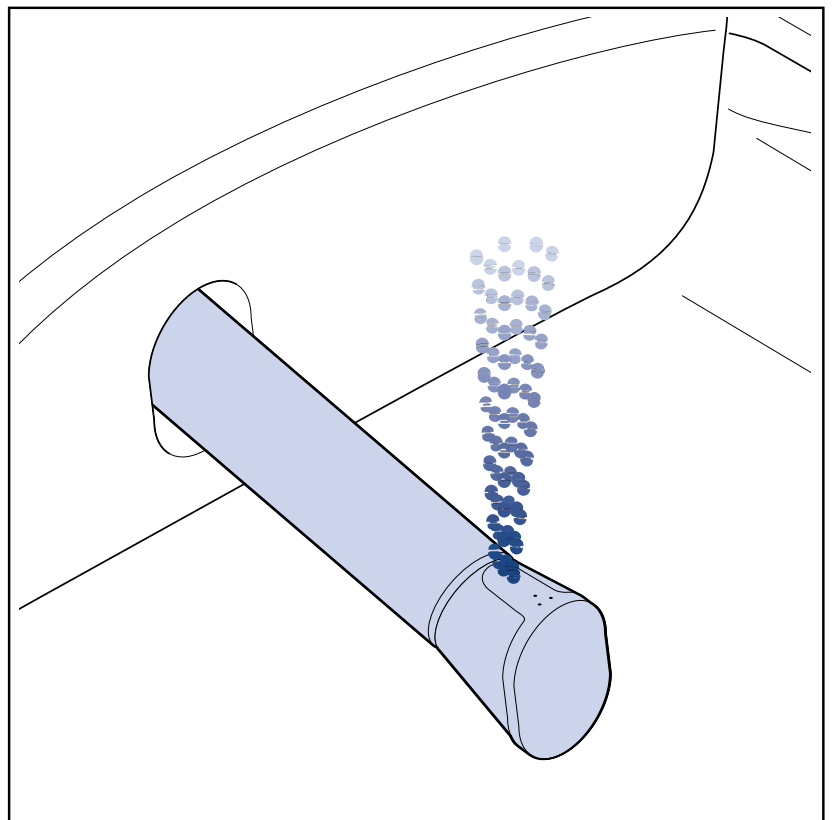
- Πατήστε το πλήκτρο ντους ανδρών, για να ενεργοποιήσετε το ντους ανδρών χωρίς κίνηση.



- Πατήστε άλλη μία φορά το πλήκτρο ντους ανδρών κατά τη λειτουργία ντους ανδρών χωρίς κίνηση, για να ενεργοποιήσετε το ντους ανδρών με HarmonicWave.



- Πατήστε ακόμη μία φορά το πλήκτρο ντους ανδρών κατά τη λειτουργία HarmonicWave, για να ενεργοποιήσετε το ντους ανδρών με παλμικό μασάζ.



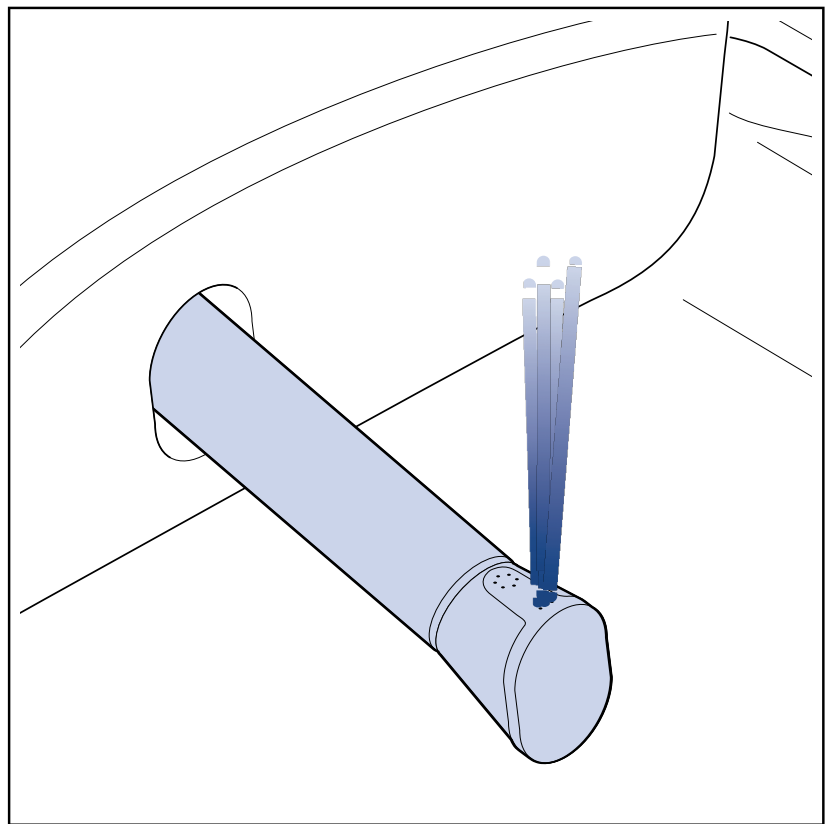
Η ενεργοποίηση των λειτουργιών πραγματοποιείται κυκλικά. Αφού πατήσετε τέσσερις φορές το πλήκτρο, αρχίζει εκ νέου ο κύκλος και ενεργοποιείται ξανά η αρχικά επιλεγμένη λειτουργία.



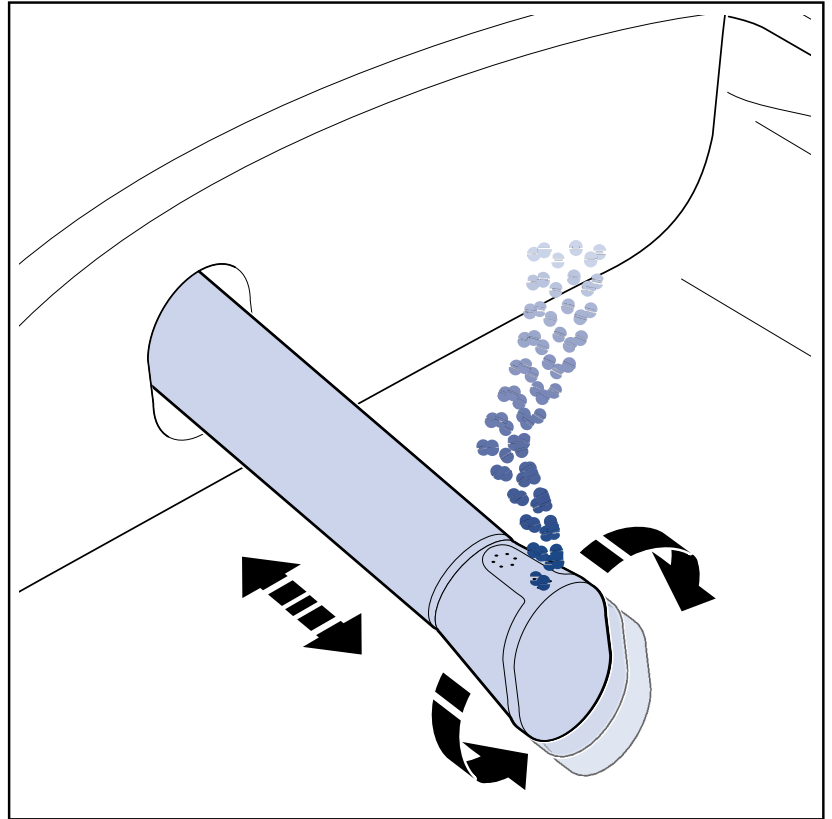
Για να τερματίσετε τη λειτουργία του ντους ανδρών, πατήστε το πλήκτρο διακοπής λειτουργίας.

5.3 Ντους γυναικών

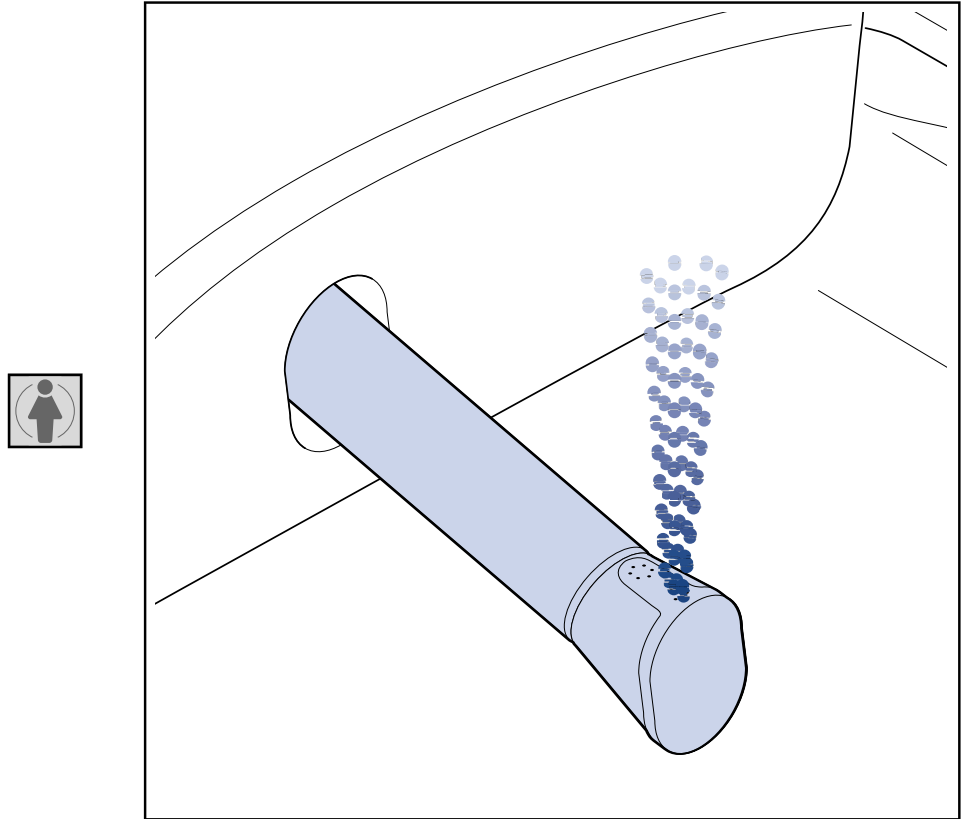
- Πατήστε το πλήκτρο ντους γυναικών, για να ενεργοποιήσετε το κανονικό ντους γυναικών.



- Πατήστε άλλη μία φορά το πλήκτρο ντους γυναικών κατά την κανονική λειτουργία ντους γυναικών, για να ενεργοποιήσετε το ντους γυναικών με HarmonicWave.



- Πατήστε ακόμη μία φορά το πλήκτρο ντους γυναικών κατά τη λειτουργία HarmonicWave, για να ενεργοποιήσετε το παλμικό ντους γυναικών.



Η ενεργοποίηση των λειτουργιών πραγματοποιείται κυκλικά. Αφού πατήσετε τέσσερις φορές το πλήκτρο, αρχίζει εκ νέου ο κύκλος και ενεργοποιείται ξανά η αρχικά επιλεγμένη λειτουργία.



Για να τερματίσετε τη λειτουργία του ντους γυναικών, πατήστε το πλήκτρο διακοπής λειτουργίας.

Ο τερματισμός είναι δυνατός ακόμη και με τη λειτουργία ενεργή.

5.4 Ρύθμιση ακροφυσίου

Πατώντας επαναλαμβανόμενα τα εκάστοτε πλήκτρα, ρυθμίστε το επιθυμητό επίπεδο της θέσης του ακροφυσίου ντους.



Από τα LED μπορείτε να διακρίνετε την κάθε φορά επιλεγμένη θέση του ακροφυσίου ντους.

Υπάρχει η δυνατότητα ρύθμισης πέντε διαφορετικών επιπέδων.

Μετά από το πάτημα του εκάστοτε πλήκτρου, το μεμονωμένο LED ένδειξης μετακινείται ανάλογα με το επιλεγμένο επίπεδο από τα αριστερά προς τα δεξιά ή αντίστροφα.



Πατήστε το δεξιό πλήκτρο, για να μετακινήσετε το ακροφύσιο ντους προς τα εμπρός.



Πατήστε το αριστερό πλήκτρο, για να μετακινήσετε το ακροφύσιο ντους προς τα πίσω.

Η ένδειξη των επιπέδων της θέσης του ακροφυσίου πραγματοποιείται με ανοδική σειρά από τα αριστερά προς τα δεξιά μέσω πέντε διαδοχικών LED. Το τρέχον επιλεγμένο επίπεδο απεικονίζεται με το άναμμα ενός εκ των LED.



Ένδειξη πίσω θέσης ακροφυσίου ντους.



Ένδειξη μεσαίας θέσης ακροφυσίου ντους.



Ένδειξη μπροστινής θέσης ακροφυσίου ντους.

5.5 Διακοπή λειτουργίας



Πατήστε το πλήκτρο διακοπής λειτουργίας, για να σταματήσετε ανά πάσα στιγμή τις λειτουργίες πλύσης.

5.6 Όγκος νερού

Πατώντας επαναλαμβανόμενα τα εκάστοτε πλήκτρα, ρυθμίστε το επιθυμητό επίπεδο του όγκου νερού.



Από τα LED μπορείτε να διακρίνετε τον επιλεγμένο όγκο νερού.
Υπάρχει η δυνατότητα ρύθμισης πέντε διαφορετικών επιπέδων.

Μετά από το πάτημα του εκάστοτε πλήκτρου, ανάβει ανάλογα με το ρυθμισμένο επίπεδο όγκου νερού ο αντίστοιχος αριθμός LED.



Πατήστε το δεξιό πλήκτρο, για να αυξήσετε τον όγκο του νερού.



Πατήστε το αριστερό πλήκτρο, για να μειώσετε τον όγκο του νερού.

Η ένδειξη του όγκου νερού πραγματοποιείται με ανοδική σειρά από τα αριστερά προς τα δεξιά μέσω πέντε διαδοχικών LED. Όσο μεγαλύτερος είναι ο όγκος του νερού, τόσο περισσότερα LED ανάβουν.



Ένδειξη ελάχιστου όγκου νερού.



Ένδειξη μέτριου όγκου νερού.



Ένδειξη μεγάλου όγκου νερού.

6 Τρόπος λειτουργίας για ειδικούς

Εκτός από τις βασικές λειτουργίες, είναι επίσης διαθέσιμες ορισμένες πρόσθετες λειτουργίες με το τηλεχειριστήριο, μέσω του τρόπου λειτουργίας για ειδικούς.



Για να ενεργοποιήσετε τον τρόπο λειτουργίας για ειδικούς, πατήστε ταυτόχρονα τα δύο πλήκτρα για τη ρύθμιση του όγκου νερού για τουλάχιστον πέντε δευτερόλεπτα.



Θα ανάψουν τρεις φορές τα LED υποδηλώνοντας έτσι την ενεργοποίηση του τρόπου λειτουργίας για ειδικούς.

Στον τρόπο λειτουργίας για ειδικούς υπάρχει η δυνατότητα ρύθμισης των ακόλουθων λειτουργιών και επιλογών:

6.1 Ρύθμιση θερμοκρασίας νερού

Για τη ρύθμιση της θερμοκρασίας νερού μπορείτε να επιλέξετε πέντε επίπεδα θερμοκρασίας μεταξύ 30 °C - 40 °C.

Για τη ρύθμιση της θερμοκρασίας νερού, ακολουθήστε την εξής διαδικασία:


- Ενεργοποιήστε τον τρόπο λειτουργίας για ειδικούς.
-  Πατήστε το πλήκτρο για αύξηση της ποσότητας νερού, για να αυξήσετε τη θερμοκρασία του νερού.
-  Πατήστε το πλήκτρο για μείωση της ποσότητας νερού, για να μειώσετε τη θερμοκρασία του νερού.

Για ακριβείς πληροφορίες για τα πλήκτρα που πρέπει να πατήσετε βλέπε "[Όγκος νερού](#)".

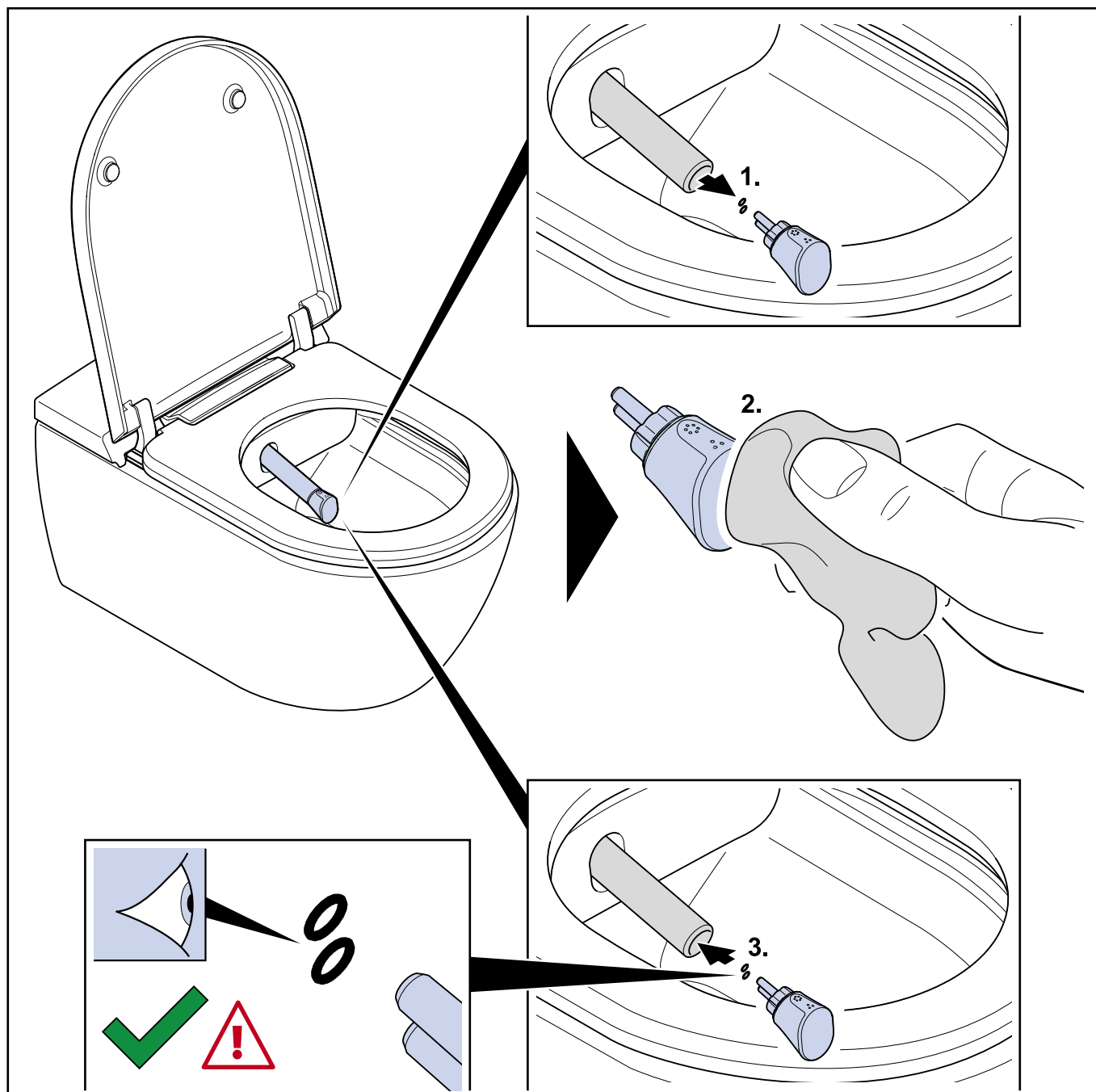
6.2 Χειροκίνητος καθαρισμός ακροφυσίου ντους

Για να καθαρίσετε χειροκίνητα το ακροφύσιο ντους, πρέπει να το μετακινήσετε μέσα ή έξω με το τηλεχειριστήριο.

Για να μετακινήσετε το ακροφύσιο ντους, ακολουθήστε την εξής διαδικασία:

- Ενεργοποιήστε τον τρόπο λειτουργίας για ειδικούς.
-  Πατήστε το πλήκτρο για την έξοδο του ακροφυσίου ντους.

⇒ Το ακροφύσιο ντους εξέρχεται από το Panel.



1. Αφαιρέστε την κεφαλή του ακροφυσίου.
2. Καθαρίστε την κεφαλή του ακροφυσίου.
3. Καθαρίστε ολόκληρο το ακροφύσιο.
4. Συνδέστε την καθαρισμένη κεφαλή του ακροφυσίου ξανά στο προβλεπόμενο σημείο.

•  Πατήστε το πλήκτρο για την είσοδο του ακροφυσίου ντους.

⇒ Το ακροφύσιο ντους μετακινείται προς τα πίσω.


Εάν δεν πατήσετε κάποιο πλήκτρο μετά την έξοδο του ακροφύσιου ντους, το ακροφύσιο ντους επιστρέφει μετά από δέκα λεπτά στην αρχική του θέση.

Εάν πατήσετε το πλήκτρο διακοπής λειτουργίας, όταν το ακροφύσιο ντους είναι έξω, απενεργοποιείται ο τρόπος λειτουργίας για ειδικούς και το ακροφύσιο ντους επιστρέφει στην αρχική του θέση.

6.3 Ζεύξη του ViClean-I 100 με το τηλεχειριστήριο


Ζεύξη (pairing) ονομάζεται η διαδικασία σύνδεσης μεταξύ του ViClean-I 100 και του αντίστοιχου τηλεχειριστηρίου. Αυτή η λειτουργία είναι απαραίτητη μόνο σε περίπτωση αντικατάστασης του τηλεχειριστηρίου.

Για να συνδέσετε το τηλεχειριστήριο με το ViClean-I 100, ακολουθήστε την εξής διαδικασία:

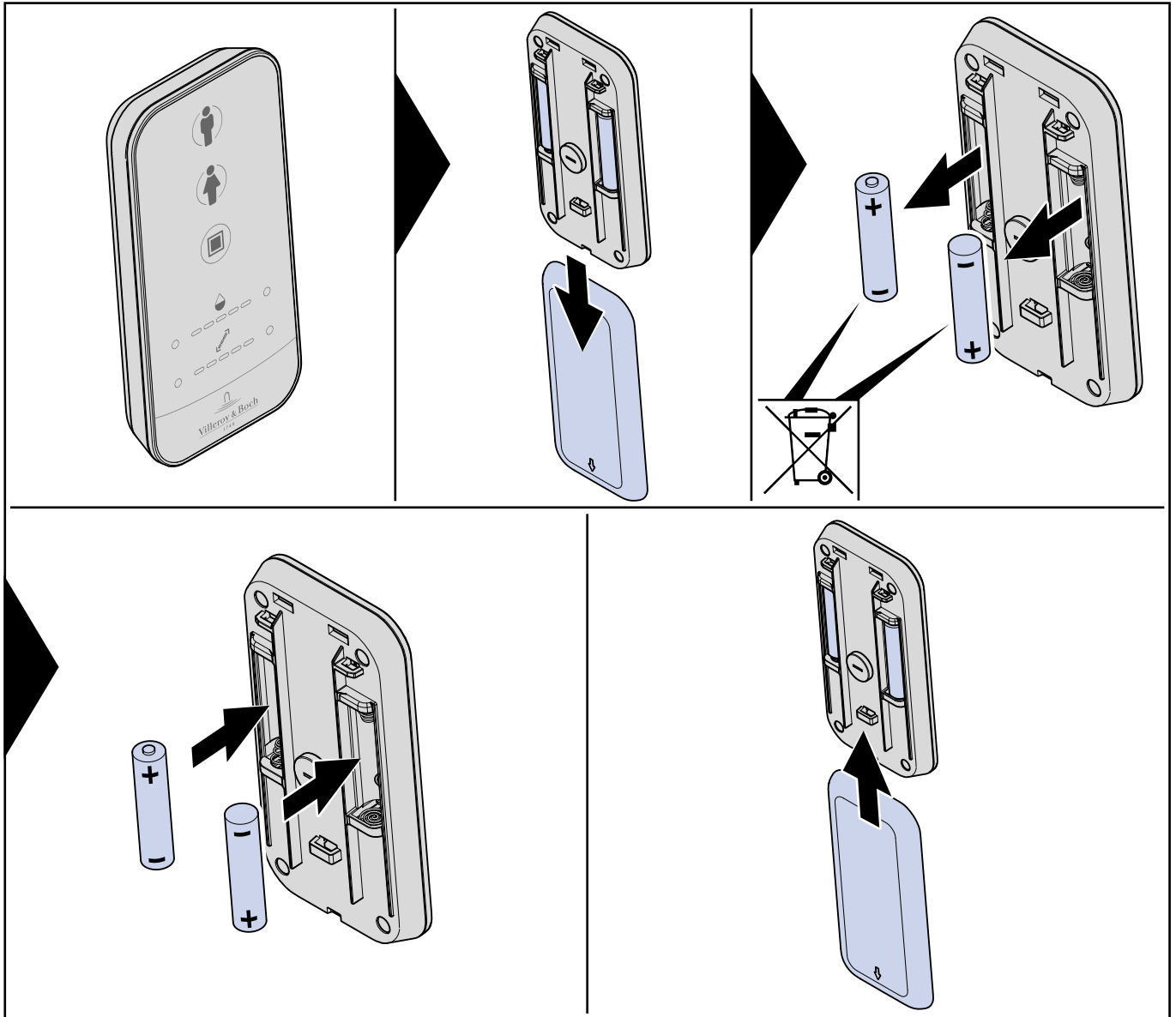
- Απενεργοποιήστε το ViClean-I 100.
- Ενεργοποιήστε τον τρόπο λειτουργίας για ειδικούς.
-  Στον τρόπο λειτουργίας για ειδικούς πατήστε το πλήκτρο ντους ανδρών.
- Με το πάτημα του πλήκτρου ντους ανδρών, το τηλεχειριστήριο μπαίνει σε λειτουργία αναζήτησης. Στη λειτουργία αναζήτησης, μπορείτε να συνδέσετε το τηλεχειριστήριο με το ViClean-I 100 μέσω Bluetooth.
- Ενεργοποιήστε το ViClean-I 100.
 - ⇒ Το ViClean-I 100 συνδέεται αυτόματα με το τηλεχειριστήριο.
 - ⇒ Εάν η διαδικασία σύνδεσης ολοκληρώθηκε με επιτυχία, το τηλεχειριστήριο εξέρχεται αυτόματα από τη λειτουργία για ειδικούς και τα LED ανάβουν τρεις φορές.

6.4 Επαναφορά του ViClean-I 100

Για να επαναφέρετε τις ρυθμίσεις του ViClean-I 100, ακολουθήστε την εξής διαδικασία:

- Ενεργοποιήστε τον τρόπο λειτουργίας για ειδικούς.
-  Στον τρόπο λειτουργίας για ειδικούς πατήστε το πλήκτρο ντους γυναικών.
 - ⇒ Γίνεται επαναφορά όλων των ρυθμίσεων.

7 Αντικατάσταση των μπαταριών



Υπόδειξη

Απορρίψτε σωστά τις μπαταρίες που παρουσιάζουν διαρροή, με τη βοήθεια γαντιών. Αποφύγετε την επαφή με το δέρμα. Απομακρύνετε τα υπολείμματα με βρεγμένο πανί.



Υπόδειξη

Χρησιμοποιείτε αποκλειστικά μπαταρίες LR03/AAA. Μην χρησιμοποιείτε επαναφορτιζόμενες μπαταρίες.

Για τη σωστή απόρριψη των μπαταριών, βλέπε ["Απόρριψη"](#).

8 Συντήρηση και φροντίδα



Προσοχή!

Υλικές ζημιές από προϊόντα καθαρισμού!

Σε περίπτωση επαφής της λεκάνης με σύστημα ντους με προϊόντα καθαρισμού WC χωρίς ουδέτερο pH ή χλωριούχα, τριβικά ή καυστικά προϊόντα καθαρισμού καθώς και σε περίπτωση χρήσης μέσω καθαρισμού με τραχιά επιφάνεια, μπορεί να προκληθούν ζημιές.

- Χρησιμοποιείτε για τον καθαρισμό της λεκάνης με σύστημα ντους αποκλειστικά νερό, απαλά ουδέτερα απορρυπαντικά και μαλακά πανιά.
- Εάν η λεκάνη με σύστημα ντους έρθει σε επαφή με διαβρωτικά προϊόντα καθαρισμού ή απορρυπαντικά ειδών υγιεινής, ξεπλύντε τα αμέσως με καθαρό νερό.



Προσοχή!

Υλικές ζημιές από νερό!

Το τηλεχειριστήριο μπορεί να υποστεί ζημιά από επαφή με νερό.

- Μην βυθίζετε το τηλεχειριστήριο μέσα σε νερό.
- Μην πλένετε το τηλεχειριστήριο σε πλυντήριο πιάτων.

8.1 Γενικές υποδείξεις φροντίδας

Για την καθημερινή φροντίδα προτείνουμε τη χρήση ενός μαλακού σφουγγαριού ή πανιού που δεν χαράσσει.



Υπόδειξη

Χρησιμοποιείτε για τον καθαρισμό του καθίσματος της λεκάνης ένα απαλό διάλυμα από σαπούνι και βεβαιωθείτε ότι δεν θα παραμείνει υγρασία στο κάθισμα της λεκάνης και στους μεντεσέδες.

Σκουπίστε για αυτόν τον σκοπό το κάθισμα της λεκάνης καθώς και τους μεντεσέδες με μαλακό πανί.

Υποδείξεις φροντίδας για επίμονους ρύπους

Χάρη στην εύκολη στη φροντίδα επιφάνεια του ViClean-I 100 έχετε ακόμη και χωρίς διαβρωτικά προϊόντα καθαρισμού καθαριότητα και τέλεια υγιεινή. Εάν θέλετε να χρησιμοποιήσετε ένα προϊόν καθαρισμού, προτείνουμε τη χρήση ενός καθαριστικού γενικής χρήσης του εμπορίου.



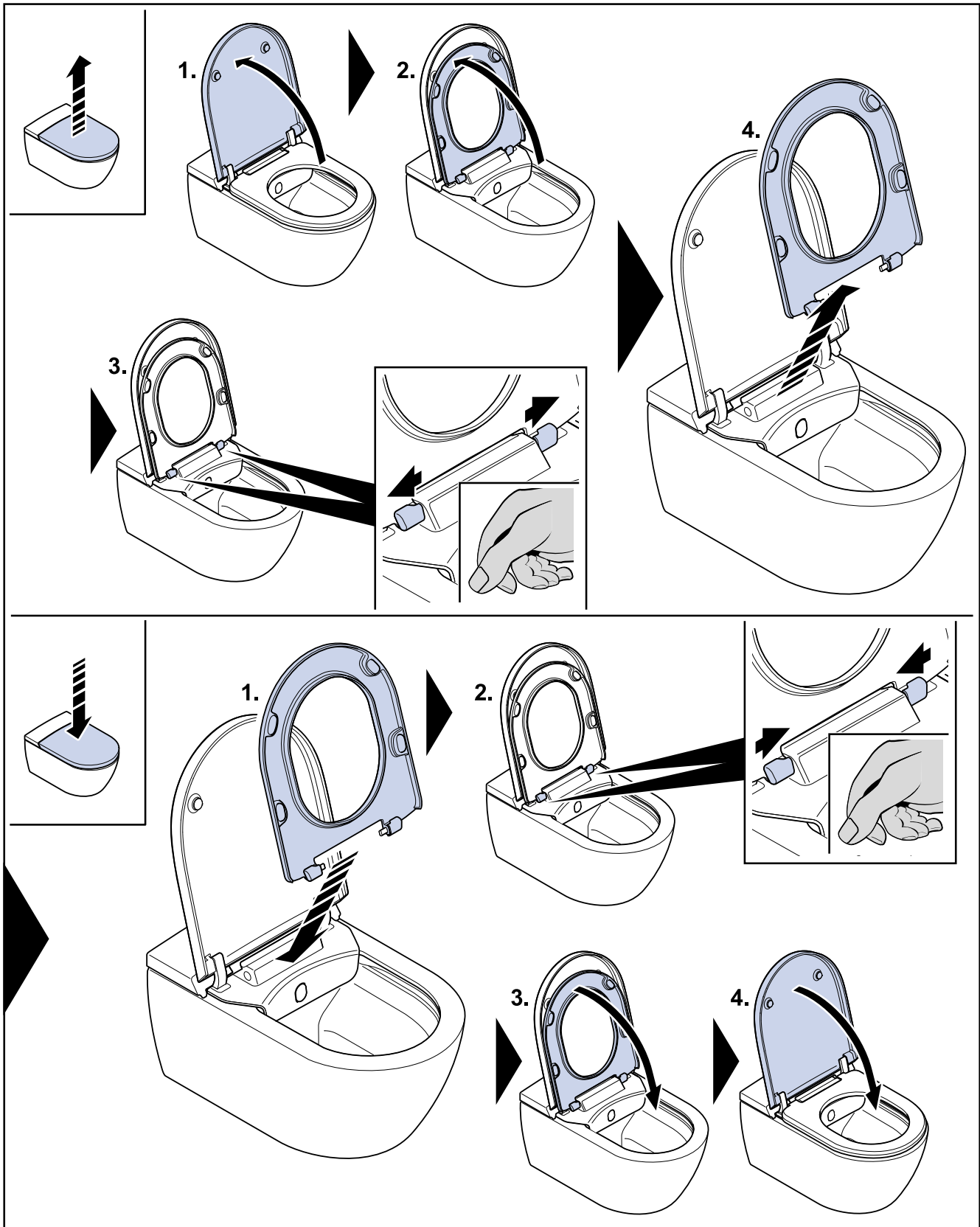
Προσοχή!

Υλικές ζημιές από προϊόντα καθαρισμού!

Το κάθισμα και το καπάκι μπορεί να υποστούν ζημιά από επαφή με προϊόντα καθαρισμού.

Προσέξτε κατά τον καθαρισμό ώστε να είναι σηκωμένο το κάθισμα και το καπάκι, μέχρι να ξεπλυθεί το προϊόν καθαρισμού.

8.2 QuickRelease



Αφαίρεση

1. Ανοίξτε το καπάκι.
2. Ανοίξτε το κάθισμα.
3. Τραβήξτε τα δύο κλιπ προς τα έξω.
4. Αφαιρέστε το κάθισμα.

Τοποθέτηση

1. Φέρτε το κάθισμα στην προβλεπόμενη θέση
2. Πιέστε τα δύο κλιπ προς τα μέσα.
3. Κλείστε το κάθισμα.
4. Κλείστε το καπάκι.

9 Αντιμετώπιση σφαλμάτων

Εάν το ViClean-I 100 δεν λειτουργεί μετά από την αποκατάσταση του σφάλματος, γνωστοποιήστε μας τον κωδικό σφάλματος από την οθόνη σέρβις μέσω της τηλεφωνικής γραμμής εξυπηρέτησης.

Για την αναζήτηση σφαλμάτων ακολουθήστε τον ακόλουθο πίνακα.

Αναζήτηση σφαλμάτων	
Ελέγξτε την παροχή νερού	Λειτουργεί η παροχή νερού στο διαμέρισμά σας;
	Είναι ανοιχτή η κεντρική βάννα;
Ελέγξτε την τροφοδοσία τάσης	Υπάρχει διακοπή ρεύματος;
	Ελέγξτε και ενδεχομένως επαναφέρετε το ρελέ ασφαλείας του λουτρού.
Καλιμπράρετε εκ νέου το ViClean-I 100	Απενεργοποιήστε το ViClean-I 100 και ενεργοποιήστε το ξανά μετά από λίγα δευτερόλεπτα.
Ελέγξτε εάν ανάβει η οθόνη σέρβις.	Ελέγξτε εάν ο διακόπτης στην οθόνη σέρβις του ViClean-I 100 είναι στο ON. Ελέγξτε εάν η ασφάλεια στην ασφαλειοθήκη είναι στο ON.
Ελέγξτε εάν λειτουργεί το τηλεχειριστήριο.	Ελέγξτε μήπως έχουν εξαντληθεί οι μπαταρίες. Εάν ναι, αντικαταστήστε τις μπαταρίες. Προστατέψτε το τηλεχειριστήριο από την επαφή με νερό.

Για την αντιμετώπιση σφαλμάτων ακολουθήστε τον ακόλουθο πίνακα.

Πρόβλημα	Πιθανή αντιμετώπιση
Το ViClean-I 100 δεν λειτουργεί	Ελέγξτε την οθόνη σέρβις. Στην κανονική λειτουργία εμφανίζεται η ένδειξη "00". Εάν δεν εμφανίζεται κάποιος κωδικός, ελέγξτε την τροφοδοσία τάσης.
Το ViClean-I 100 δεν αντιδρά σε εντολές από το τηλεχειριστήριο	Ελέγξτε εάν οι μπαταρίες είναι τοποθετημένες σωστά στο τηλεχειριστήριο.
	Ελέγξτε εάν πατώντας τα κουμπιά στο τηλεχειριστήριο ανάβουν τα αντίστοιχα λαμπάκια στο τηλεχειριστήριο. Εάν όχι, αντικαταστήστε τις μπαταρίες.
Το ViClean-I 100 δεν αντιδρά, παρόλο που ανάβουν τα λαμπάκια στο τηλεχειριστήριο	Θέστε το ViClean-I 100 σε λειτουργία με την εφαρμογή ViClean (βλέπε "Εφαρμογή ViClean-I 100" , Σελίδα 16).
	Αντικαταστήστε, εάν απαιτείται, το τηλεχειριστήριο.
	Εάν δεν είναι δυνατός ο χειρισμός, ελέγξτε την οθόνη σέρβις και απευθυνθείτε στο σέρβις.

Πρόβλημα	Πιθανή αντιμετώπιση
Νερό	
Ανεπαρκής πίεση νερού	Αυξήστε την τιμή ρύθμισης με το τηλεχειριστήριο ή την εφαρμογή ViClean (βλέπε " Εφαρμογή ViClean-I 100 ", Σελίδα 16).
	Καθαρίστε το φίλτρο.
	Σφίξτε, εάν απαιτείται, όλα τα παξιμάδια σύνδεσης νερού.
Ανεπαρκής θερμοκρασία νερού	Αυξήστε τη θερμοκρασία νερού με την εφαρμογή ViClean (βλέπε " Εφαρμογή ViClean-I 100 ", Σελίδα 16).
	Όταν είναι χαμηλή η θερμοκρασία στο λουτρό, μπορεί να είναι χαμηλή και η θερμοκρασία του νερού στην αρχή της διαδικασίας πλύσης.
	Εάν εμφανίζεται κάποιος αριθμός στην οθόνη σέρβις κάτω από το πίσω κάλυμμα (βλέπε " Περιγραφή προϊόντος ", αριθμός θέσης 3), δηλώστε τον στο σέρβις.
Πρόβλημα	Πιθανή αντιμετώπιση
Ακροφύσιο ντους	
Το ακροφύσιο ντους δεν εξέρχεται	Απενεργοποιήστε το ViClean-I 100 και ενεργοποιήστε το ξανά μετά από λίγα δευτερόλεπτα.
	Ελέγξτε την οθόνη σέρβις και απευθυνθείτε στο σέρβις.
Το ακροφύσιο ντους εξέρχεται πολύ αργά	Κατά την ενεργοποίηση της λειτουργίας ντους γυναικών ή ντους ανδρών και πριν εξέλθει το ακροφύσιο ντους, γίνεται για μερικά δευτερόλεπτα καθαρισμός του ακροφυσίου ντους. Αυτή η συμπεριφορά είναι φυσιολογική και δεν αποτελεί σφάλμα.

Πρόβλημα	Πιθανή αντιμετώπιση
Η δέσμη νερού που εξέρχεται από το ακροφύσιο ντους σταματάει απότομα	Μετά από δύο λεπτά σταματάει η πλύση και το ακροφύσιο ντους εισέρχεται ξανά αυτόματα. Αυτή η συμπεριφορά είναι φυσιολογική.

10 Απόρριψη



Ανακυκλώστε ή απορρίψτε σωστά τις ηλεκτρονικές συσκευές. Πριν από την απόρριψη της ηλεκτρονικής συσκευής, αφαιρέστε τις μπαταρίες. Μην πετάτε ποτέ τις ηλεκτρονικές συσκευές στα οικιακά απορρίμματα. Προσέξτε τις τοπικά ισχύουσες διατάξεις.



Ανακυκλώστε ή απορρίψτε σωστά τις μπαταρίες. Μην πετάτε ποτέ τις μπαταρίες στα οικιακά απορρίμματα. Προσέξτε τις τοπικά ισχύουσες διατάξεις.

VILLEROY&BOCH

GERMANY

Villeroy&Boch AG
Bathroom and Wellness Division
Headquarters
66693 Mettlach
Germany

Tel: +49 (0) 68 64 / 81 0

Fax: +49 (0) 68 64 / 81 1484