

DE Montagehinweise

1 Montage in Postforming-Platte:
Grafik 2 - 16
Montage in Naturstein/ Glas/...
Grafik 17 - 31

3 **20** Schablone prüfen
> Prüfen, ob Schablone und Keramik zueinander passen.

8 **24** Einbauwaschtisch verkleben
HINWEIS Produktschäden, wie z. B. Risse, durch falschen Klebstoff!

> Geeigneten, dauerelastischen Klebstoff verwenden:
Eigenschaften des Klebstoffes und der zu verklebenden Materialien beachten und mit Konsolenhersteller abstimmen.

EN Mounting instructions

1 Installation in a postforming plate:
Diagram 2 - 16
Installation in natural stone/glass/...
Diagram 17 - 31

3 **20** Check the template
> Check whether the template and ceramic match

8 **24** Affix the vanity basin

NOTE! Product damage, such as cracks, due to the wrong adhesive.
Use a suitable, permanently elastic adhesive:
> Observe the properties of the adhesive and materials to be bonded and coordinate with the console manufacturer.

FR Consignes de montage

1 Montage dans la plaque de postforming :
Graphique 2 - 16
Montage dans la pierre naturelle/le verre/... :
Graphique 17 - 31

3 **20** Vérifier le gabarit
> Vérifier si le gabarit et la céramique correspondent.

8 **24** Coller la vasque à encastrer

INFO UTILE ! Dommages pour le produit, tels que fissures, occasionnés par une colle incorrecte:

> Utiliser une colle élastique adaptée Tenir compte des propriétés de la colle et des matériaux à coller en consultant le fabricant de console.

NL Montage-instructies

1 Montage in postforming-plaat:
Afbeelding 2 - 16
Montage in natuursteen/ glas/...
Afbeelding 17 - 31

3 **20** Sjabloon controleren
> Controleer of sjabloon en keramiek bij elkaar passen.

8 **24** Inbouwtafelje verlijmen
LET OPI! Schade aan het product, bijv. scheuren, door verkeerde lijm.
> Gebruik geschikte, continu-elastische lijm:
neem de eigenschappen van de lijm en de materialen toe moeten worden verlijmd in acht en verifieer dit met de fabrikant van de console.

ES Indicaciones de montaje

1 Montaje en placa postforming: imagen 2 - 16
Montaje en piedra natural/ vidrio/etc.:
imagen 17 - 31

3 **20** Comprobar la plantilla
> Comprobar que coinciden la plantilla y la cerámica.

8 **24** Pesar el lavabo empotrado
ADVERTENCIA! Desperfectos en el producto como, por ejemplo, fissuras debido a un pegamento incorrecto.

> Utilizar un pegamento de elasticidad permanente adecuado:

Tener en cuenta las características del pegamento y de los materiales que se van a pegar y acordarlas con el fabricante de la encimera.

IT Indicazioni per l'installazione

1 Montaggio in piano arrottonato:
Fig. 2 - 16
Montaggio in pietra naturale/ vetro:
Fig. 17 - 31

3 **20** Controllare la dima
> ontrollare che la dima e il sanitario coincidano.

FI Asennusohjeet

1 Asennus Postforming-levyllä:
kuva 2 - 16
Asennus luonnonkiveen/ lasiin/...
kuva 17 - 31

3 **20** Tarkasta malline
> Tarkasta, että malline ja asennettava tuote ovat yhteensopivia.

8 **24** Pesulaan liimaaminen
OHJE! Väärin liiman aiheuttamat tuotevauriot, kuten esim. halkeamat.
> Käytä soveltuvas, kestoelastista liimaa: Huomioi liiman ja liimatavien materiaalien ominaisuudet ja neuvoitte konsolin valmistajan kanssa.

PT Instruções de montagem

1 Montagem na placa Postforming:
Gráfico 2 - 16
Montagem em pedra natural/ vidro/...
Gráfico 17 - 31

3 **20** Verificar o gabarito
> Verificar se o gabarito e a cerâmica combinam.

8 **24** Colar o lavatório de embutir
NOTA! Danos ao produto, tais como rachaduras, devido à cola incorreta.
> Deve ser usada uma cola apropriada, que permaneça elástica.
Observar as propriedades da cola e dos materiais a serem colados e consultar o fabricante da console.

8 **24** Limpe servam til vedfelling
MERKNADI! Produktskader, som fås opmærksom på grunn av feil klebstoff!

> Bruk egnete, permanent elastiske klebstoffter:
Vær oppmerksom på egenskapene til klebstoffet og materialet som skal limes, og konsulter konsollprodusenten.

8 **24** Liming servam til vedfelling
MERKNADI! Produktskader, som fås oppmerksom på grunn av feil klebstoff!

> Bruk egnete, permanent elastiske klebstoffter:
Vær oppmerksom på egenskapene til klebstoffet og materialet som skal limes, og konsulter konsollprodusenten.

8 **24** Lim håndvask fast

BEMÆRK! Produktskader som f.eks. revner pga. forkert klebstoff!

> Anvend egnet, konstant elastisk klebstoff:
Vær opmærksom på egenskaberne af klebstoffet og de materialer, der skal limes fast, og aftjem dem med konsolprodcenten.

3 **20** Kontrollere mall
> Kontrollere om mall och porstlin passar ihop

RU Указания по монтажу

1 Монтаж в плитку для постформинга:
рисунк 2 - 16
Монтаж в природной камне/стекле/...
Изображение 17 - 31

3 **20** Проверка шаблона
> Проверка, подходит ли шаблон и керамика друг другу

8 **24** Приклеивание умывальника
ВНИМАНИЕ! Повреждения изделия, такие как, напр., трещины, вследствие использования неправильного клея.

> Использовать подходящий нетвердеющий клей: принимать во внимание свойства клея и склеиваемых материалов, согласовать с производителем консоли.

CS Pokyny k montáži

1 Montáž do desky pro dodatečné navrtání:
Obrázek 2 - 16
Montáž do přírodního kamene/ skla/...
Obrázek 17 - 31

3 **20** Kontrola šablony
> Zkontrolujte, zda se šablona hodí ke keramice.

8 **24** Přilepení vestavného umyvadla
OPZORNĚNÍ! Poškození výrobku, například, při použití nesprávného lepidla.

> Použijte vhodné, trvale elastické lepidlo.
Zohledněte vlastnosti lepidla a lepeného materiálu a sladte je s údají výrobce desky.

SV Monteringsanvisningar

1 Montering i efterformningskiva:
Bild 2 - 16
Montering i natursten/glas/...
Bild 17 - 31

3 **20** Kontrollera mall
> Kontrollera om mall och porstlin passar ihop

8 **24** Klistra fast inbryggnadsvättställ
OPBS! Produktskador, t.ex. sprickor p.g.a. fel klister.

> Använd lämpligt, permanent elastiskt klister:
Beakta egenskaperna som klisteret och materialen som ska klistras ihop har och stäm av med konsolltillverkaren.

8 **24** Nalepenie umyvadla
OPROZORNĚNÍ! Poškození výrobku, například, použitím nesprávného lepidla.

> Použijte vhodné, trvalo elastické lepidlo:
Venšte pozornost vlastnostem lepidla a lepených materiálů a poraďte sa s výrobcem konzoly.

ET Paigaldusjuhised

1 Paigaldus töötasapinna plaati:
joonis 2 - 16
Paigaldus looduslikust kivist / klaasist / ...
joonis 17 - 31

3 **20** Kontrollige šablona
> Kontrollige, kas šablona ja keramika sobivad kokku.

8 **24** Kleepige integreeritav vabamüü
MÄRKUS! Valesti liimist põhjustatud tootekahjustused, nagu näiteks mürad.

> Kasutage sobivat, püsivalt elastseid liime:
Pidades silmas liimi ja kleebitava materjali ole omadusi ning kontrollige nende sobivust konsolltootjaga.

PL Wykazówki montażowe

1 Montaż w płycie typu postforming:
Grafika 2 - 16
Montaż w kamieniu naturalnym/szkle/...
Grafika 17 - 31

3 **20** Kontrola szablonu
> Zkontrolujcie, czy szablon i element ceramiczny pasują do siebie.

8 **24** Klejenie umywalki meblowej
OPROZORNIEŻENIE! Uszkodzenia produktu, jak np. pęknięcia, na skutek nieprawidłowego kleju

> Zastosować odpowiedni, trwały elastyczny klej:
Przeanalizować właściwości kleju i klejonych materiałów i skonsultować je z producentem konsoli.

3 **20** Kontrola šablony
> Skontrolujte, či sa k sebe hodi šablóna a keramika.

8 **24** Nalepenie umyvadla
OPROZORNĚNÍ! Poškození výrobku, například, použitím nesprávného lepidla.

> Použijte vhodné, trvale elastické lepidlo:
Zohledněte vlastnosti lepidla a lepeného materiálu a sladte je s údají výrobce desky.

SK Montážne pokyny

1 Montáž do postforminvej dosky:
Obrázok 2 - 16
Montáž do prírodného kamňa/ skla/...
Obrázok 17 - 31

3 **20** Kontrola šablóny
> Skontrolujte, či sa k sebe hodi šablóna a keramika.

RO Indicații de montaj

1 Montare în blat postformat:
Imagine 2 - 16
Montare în piatră naturală/ sticlă/...
Imagine 17 - 31

3 **20** Verificare șablon
> Verificați dacă șablonul și ceramica se potrivesc.

8 **24** Lipirea lavurului
INDICAȚIE! Daune asupra produsului, precum fisuri, din cauza adezivului greșit.

> Utilizați un adeziv adecvat, permanent elastic:
Aveți în vedere proprietățile adezivului și ale materialelor de lipit și consultați-vă cu producătorul de console.

HU Szerelési utasítások

1 Szerelés utánformázó lapba:
képek 2 - 16
Szerelés természetes kővel / üveggel/...
képek 17 - 31

3 **20** Sablon ellenőrzése
> Ellenőrizze, hogy a sablon és a kerámia egymáshoz illik-e.

8 **24** Ragasztás
TUDNIVALÓ! Termék sérülése, például repedések kialakulása hibás ragasztóanyag használatá miatt.

> Használjon megfelelő, időálló ragasztóanyag egyetlenség, és egyeztessen a konzol gyártójával.

3 **20** Preverite šablono
> Preverite, ali se šablona in keramika ujemata.

8 **24** Prilepiti vgradni umivalnik
NAPOTEKI! Napake na izdelku, npr. razpoke, zaradi napačnega lepila.

> Uporabite ustrezno, trajno elastično lepilo:
Upoštevajte lastnosti lepila in materiala, ki ga morate prilepiti, ter se o tem posvetujte s proizvajalcem konzole.

HR Napomene za montažu

1 Ugradnja u ploču zaoblijenih bočnih rubova:
slika 2 - 16
Ugradnja u prirodni kamen / staklo /...
slika 17 - 31

3 **20** Provjera šablone
> Provjerite odgovaraju li šablona i keramika međusobno.

8 **24** Lijepljenje ugrađenog umivaonika
NAPOMENA! Pogrešno lijepljenje može uzrokovati oštećenje proizvoda, npr. pukotine.

> Upotrijebite odgovarajuće trajno odgovarajuće leplivo materijale i materijali koji se lijepe te ih usuglasite s proizvođačem potporanja.

3 **20** Проверте шаблону
> Проверте дали шаблону и керамиката сападат.

8 **24** Спелвање на миклата за вградње
ВНИМАНИЕ! Повредади на производот, како, на пример, пукнатини поради употреба на неправилно лепило.

> Исползајте пододовощо лепило со постоянна еластичност:
Обрнете внимание на квалитетот на лепилото и материалите, коишто треба да се спелат, и се согласувајте со производителта на конзолата.

8 **24** Lavabonun yapıştırılması
UYARI! Yanlış yapıştırıcıdan dolayı bir çatlak/kişirak gibi ürün hasarları.

> Uygun, kalıcı elastik yapıştırıcı kullanınız:
Yapıştırıcının ve yapıştırılacak malzemenin özelliklerine dikkat edin ve üreticinin tavsiyelerine dikkat ediniz.

3 **20** Pārbaudiet vai šablons un keramika savstarpēji atbilst.

8 **24** Iebūvējamās izietnes iemēšana
NORĀDĪJUMS! Iespējami izstrādājuma bojājumi, piem., plaisas, lietojot nepiemērotu līmi.

> Izmantojiet piemērotu, ilgstoši elastīgu līmi, ievērojot un ar konsolēs izgatavotāju saskaņojiet līmes un līmējamo materiālu īpašības.

LT Montavimo nurodymai

1 Montavimas į apdailos plokštę:
1-16 pav.
Montavimas į natūralų akmenį / stiklą /...
17-31 pav.

3 **20** Patikrinti šablono
> Patikrinti, ar šablono ir keramikos dydžiai atitinka.

8 **24** Įklijuoti įmontuojamą voniavandens lėidulį
REIKŠMINGA! Gaminio pažeidimai, pavyzdžiui, įtrūkimai, atsiranda dėl netinkamo klijų naudojimo.

> Naudokite tinkamus, patvariai elastingus klijus:
Atsižvelkite į klijų ir klijuojamų medžiagų savybes ir pasitarkite su atitinkamomis gamintoju.

3 **20** Проверте шаблону
> Проверте дали шаблону и керамиката сападат.

8 **24** Спелвање на миклата за вградње
ВНИМАНИЕ! Повредади на производот, како, на пример, пукнатини поради употреба на неправилно лепило.

> Исползајте пододовощо лепило со постоянна еластичност:
Обрнете внимание на квалитетот на лепилото и материалите, коишто треба да се спелат, и се согласувајте со производителта на конзолата.

8 **24** Lavabonun yapıştırılması
UYARI! Yanlış yapıştırıcıdan dolayı bir çatlak/kişirak gibi ürün hasarları.

> Uygun, kalıcı elastik yapıştırıcı kullanınız:
Yapıştırıcının ve yapıştırılacak malzemenin özelliklerine dikkat edin ve üreticinin tavsiyelerine dikkat ediniz.

3 **20** Pārbaudiet vai šablons un keramika savstarpēji atbilst.

8 **24** Iebūvējamās izietnes iemēšana
NORĀDĪJUMS! Iespējami izstrādājuma bojājumi, piem., plaisas, lietojot nepiemērotu līmi.

> Izmantojiet piemērotu, ilgstoši elastīgu līmi, ievērojot un ar konsolēs izgatavotāju saskaņojiet līmes un līmējamo materiālu īpašības.

3 **20** Patikrinti šablono
> Patikrinti, ar šablono ir keramikos dydžiai atitinka.

8 **24** Įklijuoti įmontuojamą voniavandens lėidulį
REIKŠMINGA! Gaminio pažeidimai, pavyzdžiui, įtrūkimai, atsiranda dėl netinkamo klijų naudojimo.

> Naudokite tinkamus, patvariai elastingus klijus:
Atsižvelkite į klijų ir klijuojamų medžiagų savybes ir pasitarkite su atitinkamomis gamintoju.

3 **20** Проверте шаблону
> Проверте дали шаблону и керамиката сападат.

8 **24** Спелвање на миклата за вградње
ВНИМАНИЕ! Повредади на производот, како, на пример, пукнатини поради употреба на неправилно лепило.

> Исползајте пододовощо лепило со постоянна еластичност:
Обрнете внимание на квалитетот на лепилото и материалите, коишто треба да се спелат, и се согласувајте со производителта на конзолата.

8 **24** Lavabonun yapıştırılması
UYARI! Yanlış yapıştırıcıdan dolayı bir çatlak/kişirak gibi ürün hasarları.

> Uygun, kalıcı elastik yapıştırıcı kullanınız:
Yapıştırıcının ve yapıştırılacak malzemenin özelliklerine dikkat edin ve üreticinin tavsiyelerine dikkat ediniz.

3 **20** Pārbaudiet vai šablons un keramika savstarpēji atbilst.

8 **24** Iebūvējamās izietnes iemēšana
NORĀDĪJUMS! Iespējami izstrādājuma bojājumi, piem., plaisas, lietojot nepiemērotu līmi.

> Izmantojiet piemērotu, ilgstoši elastīgu līmi, ievērojot un ar konsolēs izgatavotāju saskaņojiet līmes un līmējamo materiālu īpašības.

3 **20** Patikrinti šablono
> Patikrinti, ar šablono ir keramikos dydžiai atitinka.

8 **24** Įklijuoti įmontuojamą voniavandens lėidulį
REIKŠMINGA! Gaminio pažeidimai, pavyzdžiui, įtrūkimai, atsiranda dėl netinkamo klijų naudojimo.

> Naudokite tinkamus, patvariai elastingus klijus:
Atsižvelkite į klijų ir klijuojamų medžiagų savybes ir pasitarkite su atitinkamomis gamintoju.

3 **20** Проверте шаблону
> Проверте дали шаблону и керамиката сападат.

8 **24** Спелвање на миклата за вградње
ВНИМАНИЕ! Повредади на производот, како, на пример, пукнатини поради употреба на неправилно лепило.

> Исползајте пододовощо лепило со постоянна еластичност:
Обрнете внимание на квалитетот на лепилото и материалите, коишто треба да се спелат, и се согласувајте со производителта на конзолата.

BG Указания за монтаж

1 Монтаж в плът с постформинг:
Графика 2 - 16
Монтаж в естествен камък/стакло/...
Графика 17 - 31

3 **20** Проверте шаблону
> Проверте дали шаблону и керамиката сападат.

8 **24** Спелвање на миклата за вградње
ВНИМАНИЕ! Повредади на производот, како, на пример, пукнатини поради употреба на неправилно лепило.

> Исползајте пододовощо лепило со постоянна еластичност:
Обрнете внимание на квалитетот на лепилото и материалите, коишто треба да се спелат, и се согласувајте со производителта на конзолата.

8 **24** Lavabonun yapıştırılması
UYARI! Yanlış yapıştırıcıdan dolayı bir çatlak/kişirak gibi ürün hasarları.

> Uygun, kalıcı elastik yapıştırıcı kullanınız:
Yapıştırıcının ve yapıştırılacak malzemenin özelliklerine dikkat edin ve üreticinin tavsiyelerine dikkat ediniz.

3 **20** Pārbaudiet vai šablons un keramika savstarpēji atbilst.

8 **24** Iebūvējamās izietnes iemēšana
NORĀDĪJUMS! Iespējami izstrādājuma bojājumi, piem., plaisas, lietojot nepiemērotu līmi.

> Izmantojiet piemērotu, ilgstoši elastīgu līmi, ievērojot un ar konsolēs izgatavotāju saskaņojiet līmes un līmējamo materiālu īpašības.

3 **20** Patikrinti šablono
> Patikrinti, ar šablono ir keramikos dydžiai atitinka.

8 **24** Įklijuoti įmontuojamą voniavandens lėidulį
REIKŠMINGA! Gaminio pažeidimai, pavyzdžiui, įtrūkimai, atsiranda dėl netinkamo klijų naudojimo.

> Naudokite tinkamus, patvariai elastingus klijus:
Atsižvelkite į klijų ir klijuojamų medžiagų savybes ir pasitarkite su atitinkamomis gamintoju.

3 **20** Проверте шаблону
> Проверте дали шаблону и керамиката сападат.

8 **24** Спелвање на миклата за вградње
ВНИМАНИЕ! Повредади на производот, како, на пример, пукнатини поради употреба на неправилно лепило.

> Исползајте пододовощо лепило со постоянна еластичност:
Обрнете внимание на квалитетот на лепилото и материалите, коишто треба да се спелат, и се согласувајте со производителта на конзолата.

8 **24** Lavabonun yapıştırılması
UYARI! Yanlış yapıştırıcıdan dolayı bir çatlak/kişirak gibi ürün hasarları.

> Uygun, kalıcı elastik yapıştırıcı kullanınız:
Yapıştırıcının ve yapıştırılacak malzemenin özelliklerine dikkat edin ve üreticinin tavsiyelerine dikkat ediniz.

3 **20** Pārbaudiet vai šablons un keramika savstarpēji atbilst.

8 **24** Iebūvējamās izietnes iemēšana
NORĀDĪJUMS! Iespējami izstrādājuma bojājumi, piem., plaisas, lietojot nepiemērotu līmi.

> Izmantojiet piemērotu, ilgstoši elastīgu līmi, ievērojot un ar konsolēs izgatavotāju saskaņojiet līmes un līmējamo materiālu īpašības.

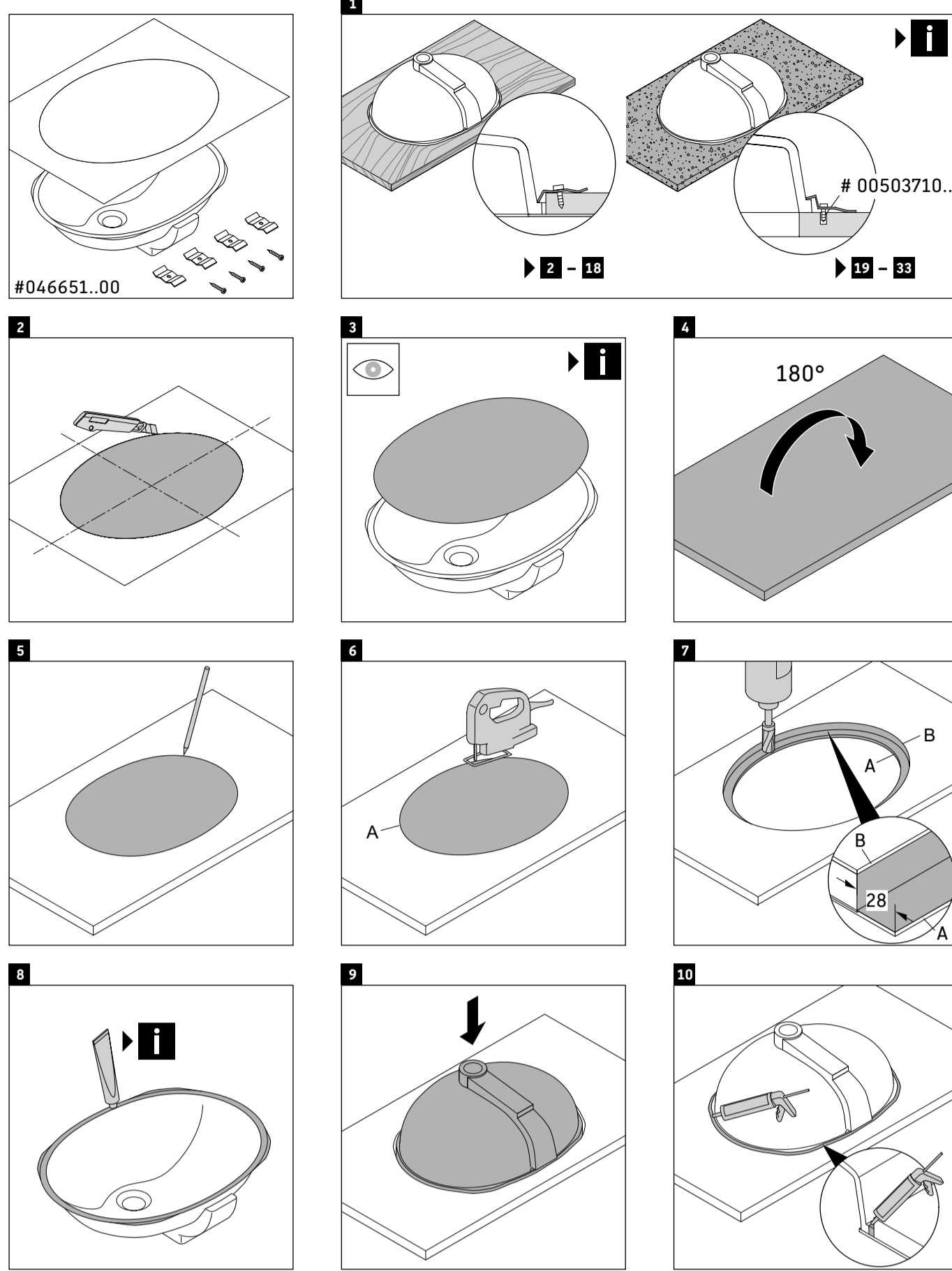
3 **20** Patikrinti šablono
> Patikrinti, ar šablono ir keramikos dydžiai atitinka.

8 **24** Įklijuoti įmontuojamą voniavandens lėidulį
REIKŠMINGA! Gaminio pažeidimai, pavyzdžiui, įtrūkimai, atsiranda dėl netinkamo klijų naudojimo.

> Naudokite tinkamus, patvariai elastingus



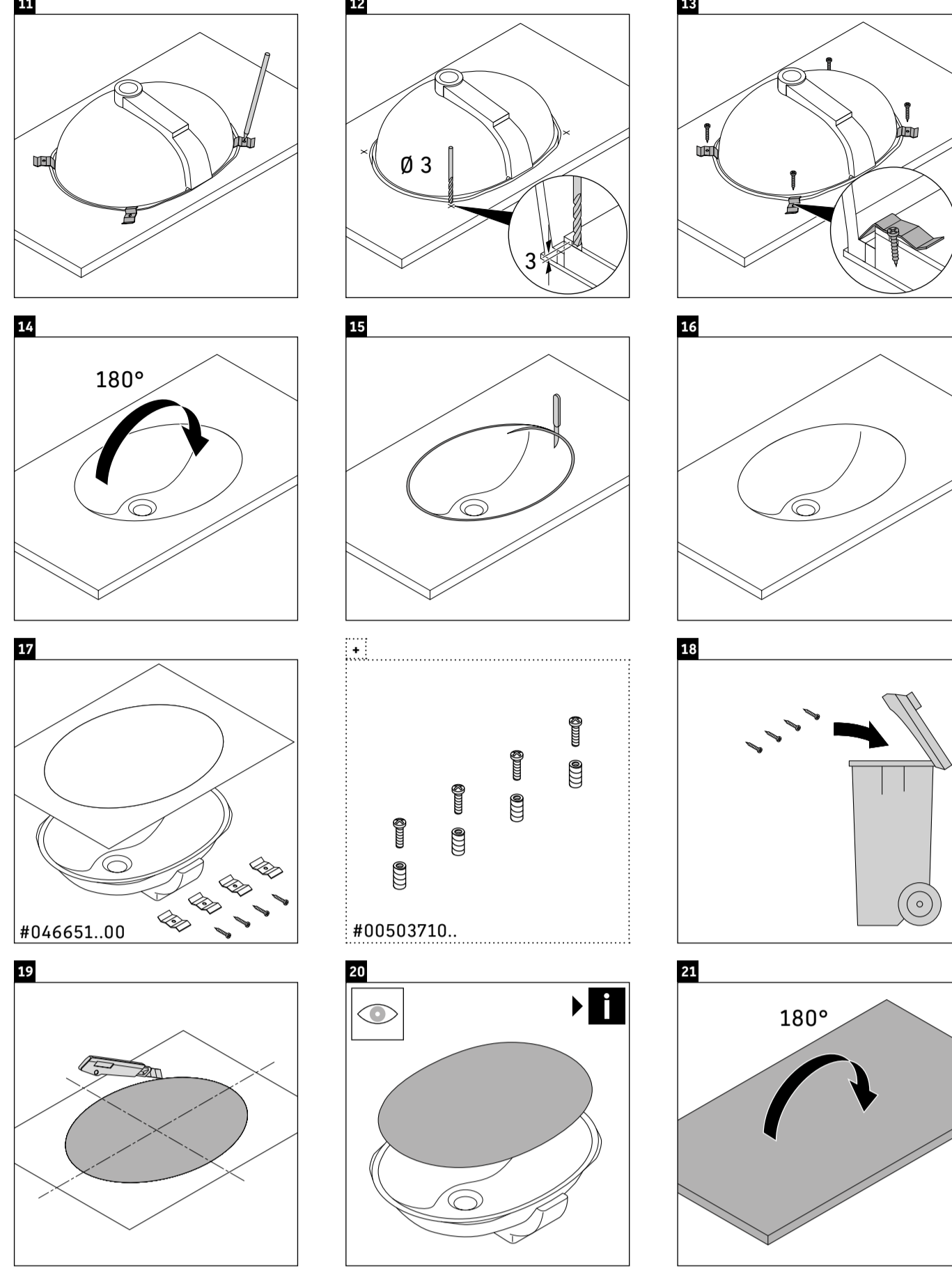
DURAVIT



2_HAL_51368/20_01.9



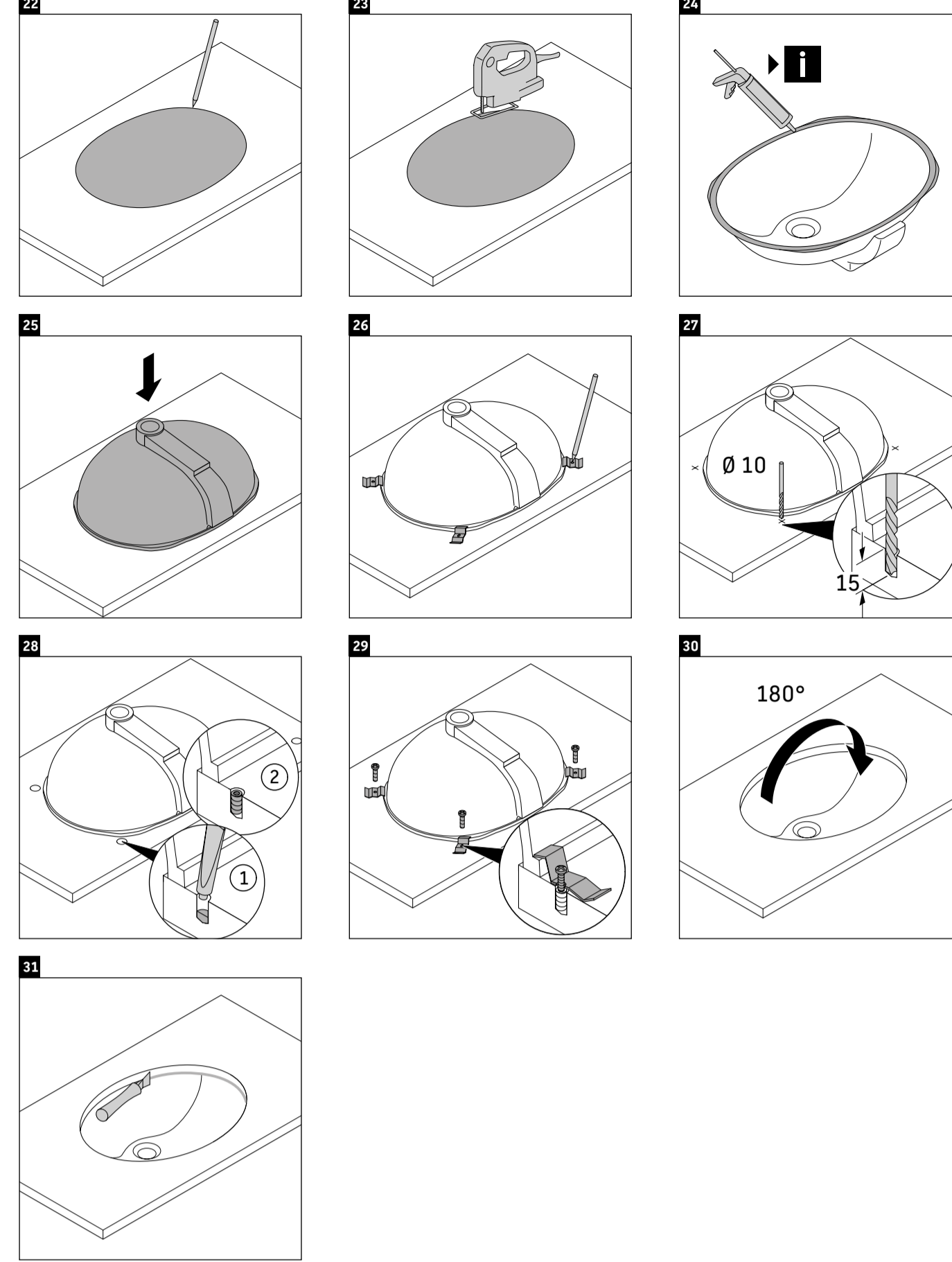
DURAVIT



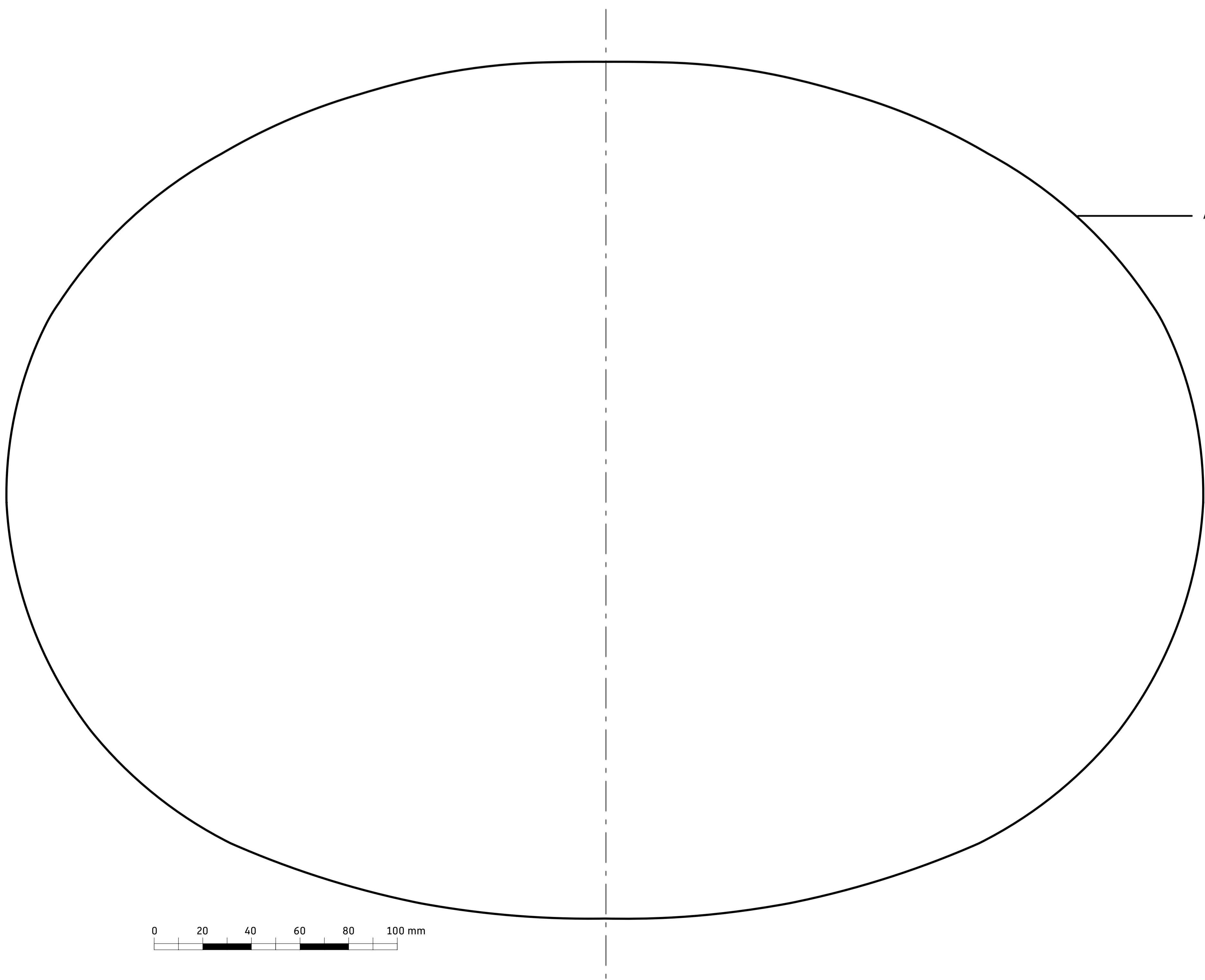
2_HAL_51368/20_01.9



DURAVIT



2_HAL_51368/20_01.9



A, Santosa # 046651.00

