

Montageanleitung Wasserzähler Trockenkapsel TKS smart M

DVGW-CS0135



DELTA DELTAMESS

A. Wichtige Hinweise

- Wasserzähler sind hochwertige Messgeräte und sorgsam zu behandeln. Zum Schutz vor Beschädigungen und Verschmutzungen sowie um die Hygiene des Trinkwassers nicht zu gefährden, die Messkapsel erst unmittelbar vor dem Einbau aus der Verpackung nehmen.
- Die Messkapsel mit DVGW-Zertifizierung bildet gemeinsam mit der DELTAMESS-Vormontage das Messgerät und darf nur unter den Nennbetriebsbedingungen betrieben werden.
 - Durchflussbereich: Q_3 2,5 m³/h
 - Druckbereich: 0,3 bis 10 bar
 - Anschlussgröße: DN 15 / DN 20
 - Temperaturbereich: T30, T30/90, T90 → siehe Angabe auf Typenschild
 - mechanische Umgebungsbedingungen: M1, 5 bis 55 °C
- Der Einbau darf nur durch fachkundige Personen erfolgen.
- Bei der Installation sind die Vorgaben nach DIN 1988 und der aktuellen Trinkwasserverordnung zu beachten.
- Bei beschädigter oder entfernter Plombe ist der Wasserzähler nicht mehr für die gesetzliche Abrechnung zugelassen
- Durch die weit verbreitete Modul-Schnittstelle (Modularis) ist eine Aufrüstung mit Funk-, MBus- und FA-Modulen fast aller Hersteller jederzeit möglich.

B. EU-Konformitätserklärung / EU DECLARATION OF CONFORMITY

Wir erklären als Hersteller in alleiniger Verantwortung die Konformität des Wasserzählers mit den einschlägigen Harmonisierungsrechtsvorschriften der Union / We declare as manufacturer under our sole responsibility the conformity of the water meter with the relevant Union harmonisation legislations. Die benannte Stelle hat folgende Bescheinigungen ausgestellt / The notified body issued following certificates.

Typ	Bescheinigungen	Benannte Stelle; Nr. der Stelle	Angewandte Vorschriften
Type	Certificates	Notified body; body no.	Applied regulations
TKS	MID Modul B: DE-16-MI001-PTB001 MID Modul D: DE-M-AQ-PTB131	Physikalisch-Technische Bundesanstalt, Braunschweig und Berlin 0102	2014/32/EU OIML R49-1 EN 14154 Teile 1 - 3
			26.02.2014 2013 2005 + A2:2011

Unterzeichnet für und im Namen von / Signed for and on behalf of

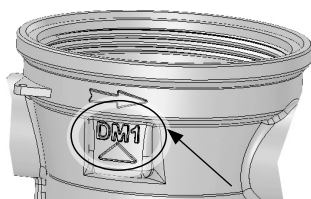
Deltamess DWWF GmbH
Sebenter Weg 42
D-23758 Oldenburg/Holstein

Oldenburg, 05.02.2024

Daniel Kloß, GF

C. Schnittstelle DM1 für Wasserzähler TKS

- Prüfen Sie, ob die Vormontage mit der Kennzeichnung „DM1“ (nach DIN EN 14154 | DIN EN ISO 4064) versehen ist. Ist die Vormontage so gekennzeichnet, kann die Messkapsel ohne weitere Prüfungen eingesetzt werden.
- Wenn das Gehäuse keine Kennzeichnung aufweist:
 - Überprüfen Sie, ob ein Delta-Dreieck (innen oder außen) auf der Vormontage vorhanden ist (Bild 1).
 - Im Zweifelsfall prüfen Sie die Vormontage auf Übereinstimmung mit den unten angegebenen Maßen (Bild 2). Stimmen die ermittelten Maße mit den Angaben in dieser Anleitung überein, kann die Messkapsel in die vorhandene Vormontage eingebaut werden.
 - Ausnahmen hiervon sind Sondergehäuse wie z. B. Ventiltähler und Mischbatterieztähler. Bitte überprüfen Sie an diesen Gehäusen, ob ein „Delta“-Dreieck vorhanden ist.



Kennzeichnung „DM1“
bzw. „Delta“ (Dreieck)

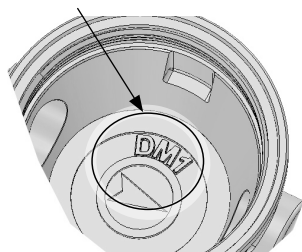


Bild 1 - Kennzeichnung „DM1“

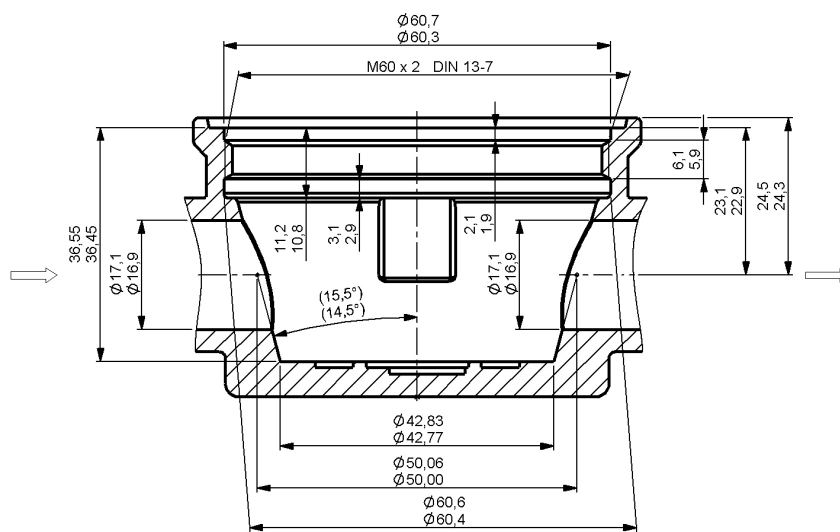


Bild 2 - Schnittstelle „DM1“

Technische Änderungen vorbehalten.

Vervielfältigung nur mit Genehmigung der DELTAMESS DWWF GmbH

Telefon 0 43 61/51 14 - 0 • Fax 0 43 61/51 14 - 88 • Service-Nr. 0 800/51 14 - 800

www.deltamess.de

DELTA DELTAMESS

MA_30239-05/02.24

Blindflansch-O-Ring nicht für Kapsel verwenden!

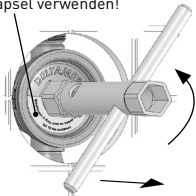


Bild 3 (Demontage Blindflansch)

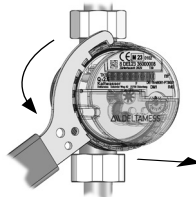


Bild 4 (Kapseltausch Aufputz)

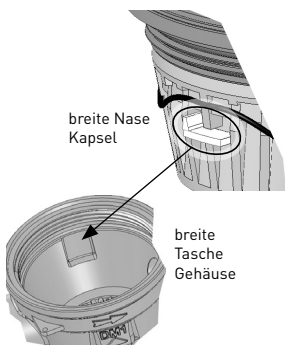


Bild 5 (Verdrehschutz)

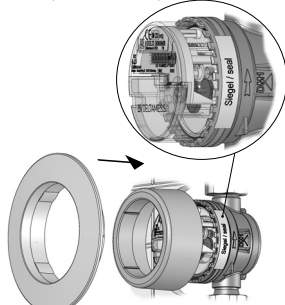


Bild 9 (Verplombung Unterputz)

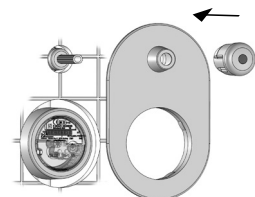


Bild 10 (Verplombung Miniblock Duo)

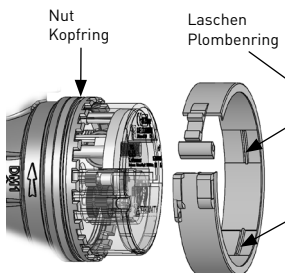


Bild 11 (Montage Plombenring)

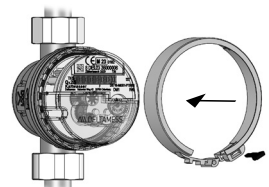


Bild 12 (Verplombung Aufputz)

D. Montage / Eichaustausch Trockenkapsel TKS

- **HINWEIS: Garantie** nur bei Verwendung von original DELTAMESS-Werkzeug und -Zubehör sowie mitgelieferten Originaldichtungen!
- Rohrleitung absperren und druckentlasten.
- **UNTER-/AUFPUTZMONTAGE**
 - Blindflansch mit Steckschlüssel SW22 lösen (Bild 3). Unterputz- oder Aufputzvormontage auf Verunreinigungen prüfen, ggf. reinigen!
- **KAPSELTAUSCH**
 - Ggf. Chromgarnitur entfernen. Trockenkapsel TKS mit DELTAMESS-Unterputz- oder Aufputzmontageschlüssel demontieren (Bild 4). Unterputz- oder Aufputzvormontage auf Verunreinigungen prüfen, ggf. reinigen!
 - Alle Dichtflächen und Dichtungen prüfen und ggf. reinigen!
 - Werkseitig eingefettete Trockenkapsel (Messeinsatz) ggf. nachfetten.
→ **KEIN FERMIT VERWENDEN!**
 - Trockenkapsel in die Vormontage einsetzen → **FLIESSRICHTUNG BEACHTEN!** Den breiten Verdreherschutz (breite Nase) der Trockenkapsel in die dafür vorgesehene breite Gehäusenut (breite Tasche) einsetzen (Bild 5).
 - Den Messingkopfring der Trockenkapsel fest mit einem DELTAMESS-Unterputz- oder Aufputzmontageschlüssel in die Vormontage einschrauben (Bild 6).
 - Wasserzulauf öffnen und Zähler auf Dichtheit und Zählfortschritt prüfen.
 - **WICHTIGER HINWEIS** für den **KAPSELTAUSCH in AZW- und VENTILZÄHLERGEHÄUSEN:** Es ist zwingend notwendig, O-Ring 56 x 2,5 mm (Art.-Nr. 10633) zu wechseln (Bild 7)!
 - **ACHTUNG!** Sollte die Vormontage irrtümlich in die falsche Fließrichtung eingesetzt worden sein, muss die Vormontage nicht wieder demontiert werden! Bitte wie folgt vorgehen: Den breiten Verdreherschutz an der Trockenkapsel abbrechen und auf der gegenüberliegenden Seite wieder einstecken (Bild 8), dann weitere Montage wie oben.

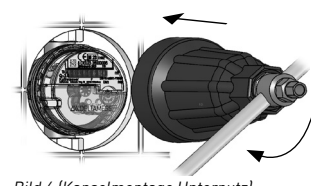


Bild 6 (Kapselmontage Unterputz)



Bild 7 (AZW-/Ventilzählergehäuse)

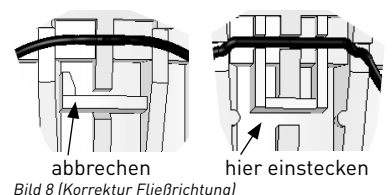


Bild 8 (Korrektur Fließrichtung)

E. Verplombung Unterputz-Installation / Fertigbauset Miniblock Duo

- **UNTERPUTZ-INSTALLATION**
 - Trockenkapsel mittels Klebplombe am Gehäuse sichern. Zylinder und Rosette auf das Zählwerk aufsetzen (Bild 9).
- **MINIBLOCK DUO**
 - Wie Unterputz-Installation. Zusätzlich nach Rosettenmontage den Ventilgriff mit eingedrücktem Griffplättchen (rot Warmwasser, blau Kaltwasser) auf Langspindel aufstecken (Bild 10).

F. Verplombung Aufputz-Installation / Zapfhahnzähler smart M

- **AUFPUTZ-INSTALLATION**
 - Bei der Montage darauf achten, dass die Laschen des Plombenrings in die Nut des Kopfrings eingelegt sind (Bild 11).
 - Plombenring leicht öffnen, über den Kopfring legen und verschließen (Bild 12). Benutzerplombe fest in die dafür vorgesehene Öffnung drücken.
- **ZAPFHAHNZÄHLER SMART M:**
 - **Vor dem Einsatz an einem Aussenwasserhahn klären Sie bitte mit Ihrem Wasserversorger, welche Voraussetzungen Ihrerseits eingehalten werden müssen, um Abwassergebühren für das Gartenjahr zu sparen.**
 - Zapfhahnzählergehäuse mittels integrierter Überwurfmutter mit dem Zapfhahn verschrauben. Unbedingt beigelegte Flachdichtung (siehe Beipack) verwenden!
 - Installation auf Dichtheit prüfen.
 - Zählerverschraubung mittels Plombierschelle (blau) verplomben (Bild 13). Optional Drahtplombe bei Rohrbelüfter verwenden.
 - **HINWEIS:** Dieser frostsichere Zapfhahnzähler ist mit dem patentierten TKS (Trockenkapsel)-System ausgestattet. Dieses Qualitätsprodukt wurde so konstruiert, dass eine aufwändige Demontage während der Frostperiode entfällt. Während der Frostperiode wird der Zähler außer Betrieb genommen und kann an der Zapfstelle verbleiben. Dafür einfach Leitungen und Anschlüsse entleeren, damit kein Wasser im Zähler verbleibt. Während der Benutzung des Zählers sind die Umgebungstemperaturen (Nennbetriebsbedingungen) von 5 - 55 °C einzuhalten.

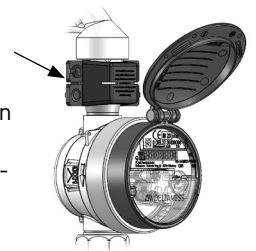


Bild 13 (Verplombung Zapfhahnzähler)