

施工・取扱のご案内

オーバーヘッドシャワー

この度は、ハンスグローエ製品をお求めいただきまして、誠にありがとうございます。

このご案内には保証書が付いていますので、別冊の取扱説明書 / 施工説明書([EN]Instructions for use/assembly instructions) と共に大切に保管してください。

※ 別冊の取扱説明書/施工説明書の内容で不明な部分がありましたら、本冊子に記載のお問い合わせ先までご連絡ください。誤った作業をすると、怪我、部品の破損、漏水など、傷害や物的損害が発生する可能性があります。また製品の保証を受けられない場合がありますのでご注意ください。

別冊の取扱説明書/施工説明書(Instructions for use/assembly instructions)には以下のようにそれぞれの目的に応じてアイコンが記されています。当マニュアルでも同じアイコンでそれぞれ案内いたします。

 使い方 OPERATION	 お手入れ方法 CLEANING	 施工方法 ASSEMBLY	 調整方法 ADJUSTMENT
 スペアパーツ SPARE PARTS	 酢酸入りのシリコンは使用しないこと Do not use silicone containing acetic acid!		

工事店様へのお願い

- 貴店名ならびに取付日を保証書にご記入の上、お客様にお渡しください。取り付け後は、お客様にご使用方法及びお手入れ方法を十分にご説明ください。また、定期的に交換が必要な部品があることをお客様に必ずお伝えください。

MONT&BEDIEN
over head shower

20225080-001

hansgrohe

この度は、ハンスグローエ社の製品をお買い上げ頂き、誠にありがとうございました。

製造には万全を期しておりますが、万が一取り付けから2年以内に、構造上の欠陥、材質不良、製造上の欠陥により、使用不能もしくは有用性が著しく損なわれた製品については、すべて無料で当社の判断により修理もしくは交換させていただきます。修理の試みまたは交換が繰り返されることがありますので、あらかじめご了承ください。

保証期間内でも以下の場合は有料修理となります。あらかじめご了承ください。

- | | |
|---------------------------------------|--|
| 1. 取付及び施工上の不注意や過失による不具合 | 9. 火災、地震、水害、落雷、凍結、その他の天災地変、公害、気象条件および環境条件による不具合 |
| 2. 建築躯体の変形など製品以外の不具合に起因する不具合 | 10. 強い腐食性の空気環境（海岸付近、温泉地など）に起因する不具合 |
| 3. 弊社指定外部部品使用による不具合 | 11. 取付後の設置場所移動や分解等による不具合 |
| 4. 化学的、電気化学的または外部ノイズ等による電気的影響に起因する不具合 | 12. 配管内のゴミや砂、赤さびの流入・付着や水あが固着による消耗部品の消耗や不具合 |
| 5. 適切な使用・維持管理がなされなかったことによる不具合 | 13. 温泉水・中水・飲料不可な井戸水、水道法に定められた飲料水水質基準不適合水使用による不具合 |
| 6. 落下や強い衝撃が加わったことによる不具合 | 14. 本書の提示がない場合、また、取付日・お客様・取扱店の欄に記載がない場合 |
| 7. 経年劣化や部品消耗、不適切なお手入れによる不具合 | |
| 8. 不当な修理や改造による不具合 | |






ハンスグローエ ジャパン株式会社

http://www.hansgrohe.co.jp
メールアドレス: ts@hansgrohe.co.jp

安全上の注意

- 施工前に、この「安全上の注意」を良くお読みのうえ、正しく施工してください。
- ここに示した注意事項は状況によって重大な結果に結びつく可能性があります。
- いずれも、安全に関する重要な内容を記載していますので、必ず守ってください。
- 施工完了後、正常に作動することを確認してください。お客様に引き渡すときは、取扱説明書にそって使用方法、お手入れの仕方を説明してください。
- この施工説明書兼取扱説明書は、お客様で保管頂くように依頼してください。

記号の説明

	危険、注意 この指示を無視して誤った取り扱いをすると、傷害または、物的損害が発生する可能性があることを示しています。
	禁止行為 該当する行為が禁止行為であることを示しています。
	分解禁止 該当する部品の分解が禁止行為であることを示しています。
	接触禁止 該当する部品や部分に触れてはいけないことを示しています。
	指示（重要） 該当する行為が記載されている指示に従って行われなければならないことを示しています。









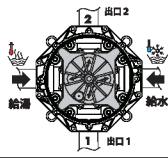
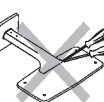


酢酸入りのシリコンは使用しないこと

※使用工具はマニュアル内で図示している工具の絵とサイズを予めご確認ください。

例 **SW 22 mm** 工具サイズ: 22mm 工具: 片口または両口スパナ **SW 3 mm** 工具サイズ: 3mm 工具: 六角レンチ (カッコ内数値は締付トルク)

③

必ずお守りください

	危険、注意 ご使用者や他の人々への危害や財産への損害を未然に防止するために、下記の事項を厳守し、指示には必ず従ってください。
	禁止行為 製品に強い力、特にぶら下がったり、衝撃を与えないでください。故障や落下、水漏れの原因になります。 
	技術資料（仕様）記載事項、オリジナルマニュアルの温度に関する指示を守ってご使用ください。水栓の寿命が短くなり、破損や、やけど、水漏れなどの損害発生のおそれがあります。 
	屋外で使用しないでください。 
	やけどのおそれがありますのでオーバーヘッドシャワーに、蒸気管を決して配管しないでください。パッキンなどが損傷するおそれがありますので、オーバーヘッドシャワーを、サウナなどの中に取り付けしないでください。取り付け場所を確認してください。 
	分解禁止 施工説明書兼取扱説明書に記載された項目以外は、分解、改造しないでください。破損し、やけど、けが、水漏れなどの損害発生のおそれがあります。 
	接触禁止 高温の湯を吐水時には吐水口に触れないでください。やけど、けがなどのおそれがあります。蛇口を開く前に温度設定を確認してください。 

④

必ずお守りください

指示 (重要)

製品に同梱の取付ビス及び取付プラグは、コンクリート用ですので、他の材質に固定する場合は、適切な固定金物を別途ご準備ください。

オーバーヘッドシャワーを瞬間湯沸器と使用する場合、ハンズグローエのシャワーは、最適作動圧(下限値)の流圧を確保できる圧力制御方式および温度制御方式の瞬間湯沸器と組み合わせ使用することができます。瞬間湯沸器をご使用の場合、給湯器の設定温度を使用温度より8~10℃高めに設定してください。吐水量を絞って使用すると給湯器が着火しない場合があります。水量と設定温度を上げてください。

埋込式大流量サーモスタット混合水栓と組合わせて取付けてください。他の混合水栓との組合せの場合は、十分な流量を確保できかねます。

排水に関しては、排水能力50L/min以上の設備を設けてください。

漏水のないよう、施工前に必ず給水栓を閉じてください。オーバーヘッドシャワーの破損原因になるおそれがありますので、施工前に必ず給水管のゴミ、砂などを完全に洗い流してください。

オーバーヘッドシャワーをお使いの際は、散水板内に残水が含まれている可能性がある為、使いはじめの際は湯温を確認してから浴びてください。

散水板のノズルやフィルターは定期的に掃除をしてください。フィルターの詰まりにより流量が少なくなったり、ノズルの詰まりを放置すると故障の原因となります。

⑤

技術仕様及び取付前のご注意

技術仕様

- 技術仕様(水圧、温度等)に関しては、弊社ホームページ(裏表紙にアドレス記載)から利用製品の承認図をご確認ください。(オリジナルマニュアルに記載の圧力の記述は流動圧となります。)
- 目的の承認図が見当たらない場合や、技術的な質問等がある際なども、弊社ホームページから目的の問合せ先をご確認いただけます。
- 予告なしに製品仕様を変更する場合がございますが、実際の製品の仕様を優先いたします。

取付前に

- 製品の取付前に、給水、給湯管のゴミを、完全に洗い流してください。配管内にゴミが詰まったまま、製品を取りつけますと、製品内部にゴミが詰まり、吐水不良や、製品不具合を引き起こすことがあります。配管内の異物・ゴミなどに起因する水栓の止水不良、吐水不良、サーモスタットの作動不良については、製品保証の対象外となります。
- 給水圧力が仕様の最高圧力を超える場合には、市販の減圧弁で推奨圧力の範囲内に減圧してください。
- 電気温水器等と組み合わせる場合は、給湯圧力にご注意ください。給湯圧力が低いと、吐水量が不足し、水の勢いが十分に得られません。
- 水圧の調整や、点検作業を容易にするため、別途止水栓をご用意ください。
- 梱包前に通水検査をしていますので、製品内に水が残っている可能性があります。製品には問題ありません。

スペアパーツ SPARE PARTS

SPARE PARTSのアイコンのあるページにて製品毎のスペアパーツをご確認いただけます。

弊社HPからもご確認いただけます。合わせてご利用ください。

<http://www.hansgrohe.co.jp>

⑥

故障かな?と思ったら

次のような場合は、故障ではありません。修理を依頼される前に、一度ご確認のうえ、それでも直らない場合は、取付販売店、又は弊社テクニカルカスタマーサービス、最寄りの弊社アフターサービス会社までご連絡ください。詳しくは後述のアフターサービスをご覧ください。

分解禁止

決められた項目以外は、分解、改造しないでください。破損し、やけど、けが、水漏れなどの損害発生のおそれがあります。

修理を依頼される前に

症状	ここをお調べください	処置の仕方
オーバーヘッドから水が止まらない	ハンドルは止水位置になっていますか。	ハンドルを止水位置にしてください。
	ハンドルがカルキ、ごみなどで汚れていませんか。	カートリッジの清掃、または交換が必要です。修理を依頼してください。
水が出ない	止水栓は開いていますか。	止水栓を開き、流量の調整をしてください。
	止水栓は十分に開いていますか。	止水栓を開き、流量の調整をしてください。キャビネット内に保管した物があたって、止水栓が動くことがあります。
	ストレーナーが詰まっていますか。	ストレーナの清掃をしてください。
流量が少ない	給水圧が不足していませんか。	給水圧、給湯圧を製品の作動圧内に調整してください。
	給湯器のスイッチは入っていますか。	給湯器の温度設定を確認し、十分な湯量、湯温を確保してください。
水しか出ない	湯側の止水栓は開いていますか。	止水栓を開き、流量の調整をしてください。
	給湯器のスイッチは入っていますか。	給湯器の温度設定を確認し、十分な湯量、湯温を確保してください。
湯しか出ない	水側の止水栓は開いていますか。	止水栓を開き、流量の調整をしてください。

⑦

アフターサービス

保証書 (2ページが保証書となっています)

- 製品は保証書の内容にしたがって保証されています。取付日、お客様名、取付店名が記入してあることを確認してください。
- 製品の保証期間は取付日から2年間です。
※別紙の取扱説明書/施工説明書あるいは製品箱に記載の「5 YEARS WARRANTY」は弊社では適応しておりませんので、予めご了承ください。

補修部品の供給期間

補修部品の供給期間は、製品の製造中止から10年間です。

保証について

- 保証期間中は、規定にしたがって修理をさせていただきます。保証期間内でも有償修理となる場合があります。
- 保証期間を過ぎている場合は、ご希望により有償にて修理をさせていただきます。

※弊社の保証規定は弊社ホームページにてご確認ください。

消耗部品の交換

消耗部品(カートリッジ、パッキン等)が劣化すると、水漏れの原因となります。該当部品の交換により不具合は解消されます。

修理費用の内訳

修理費用は、出張作業費 + 部品代 + 部品手配費 + 交通費で構成されています。

修理を依頼されるときは

- 修理依頼先
<保証期間内>
ハンズグローエジャパン(株) 下記お問い合わせ先まで
<保証期間外>
お近くの弊社アフターサービス会社
(連絡先は弊社ホームページをご覧ください。 <http://www.hansgrohe.co.jp>)
または、ハンズグローエジャパン(株) 下記お問い合わせ先まで

- ご連絡いただきたい内容
 1. 品番 (8桁)
 2. 品名
 3. 取付け年数
 4. 不具合の状況
 5. 住所、氏名、電話番号

ご不明な点がございましたら、ハンズグローエジャパン(株) テクニカルカスタマーサービスまでお問い合わせください。

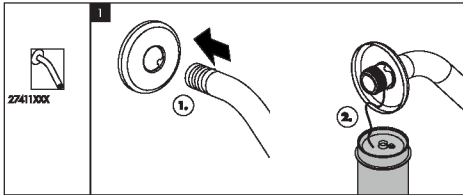
お問い合わせ先 (テクニカルカスタマーサービス)
メールアドレス: ts@hansgrohe.co.jp

⑧

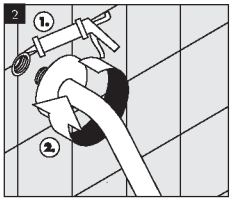
施工方法 ASSEMBLY

アーム取り付け

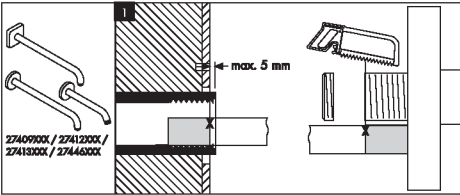
- 取り付けアダプタ無し、埋込部無し



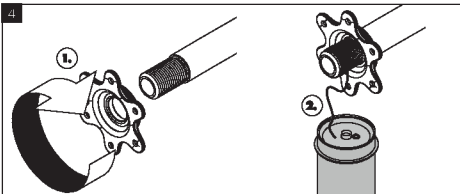
アームの配管接続部にエスカッションを通し、シール材(シールテープ)をネジに巻きます。配管と壁の隙間をコーキングし、アームを配管へ接続します。



- 取り付けアダプタ有り、埋込部無し



配管接続部の測定をし、測定値に応じて部材をカットします。取付アダプタ、エスカッションを仮付けて測定します。

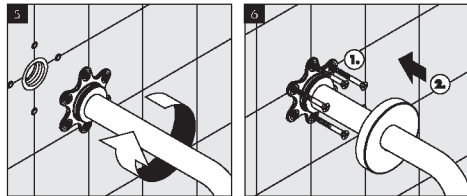


カット後、取付アダプタ、エスカッションを仮付けて取付アダプタ用の取付穴位置をけがきます。

取付穴にコーキングを塗布し樹脂プラグを取り付けます。

9

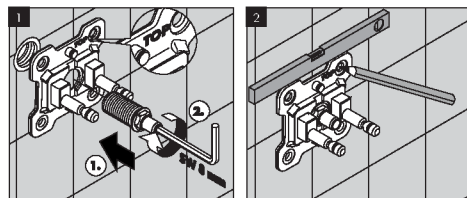
施工方法 ASSEMBLY



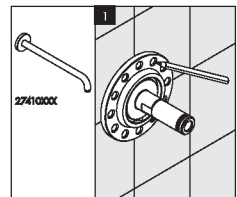
取付アダプタをネジに取り付け、シール材(シールテープ)を巻きます。

アームを配管に接続します。取付アダプタをネジで固定します。

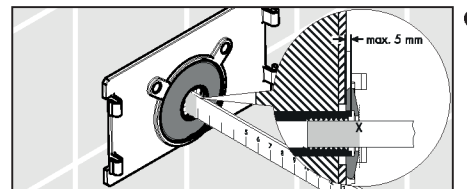
注意! 製品により取り付けアダプタの形状、取付方法、配管接続部の測定寸法が異なりますので、各々のオリジナルマニュアルをご参照ください。



● 取付アダプタの上下を確認し、水平を確認しながら固定位置をけがきます。



- 取付アダプタの固定位置をけがきます。



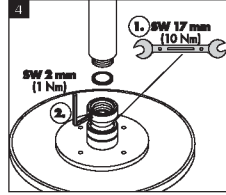
● 指定する寸法を測定し、必要に応じてネジを切断してください。取付アダプタの固定位置をけがきます。

10

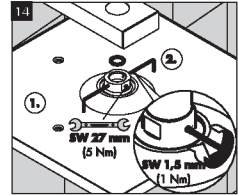
施工方法 ASSEMBLY

ヘッドの取り付け

- 取り付けアダプタ無し、埋込部無し

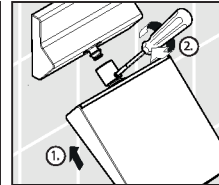
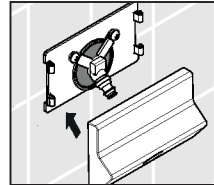


アームにヘッドを取り付けます。パッキンを忘れず、緩み防止のネジ締め付けます。



アームにヘッドを取り付けます。パッキンを忘れず、緩み防止のネジ締め付けます。

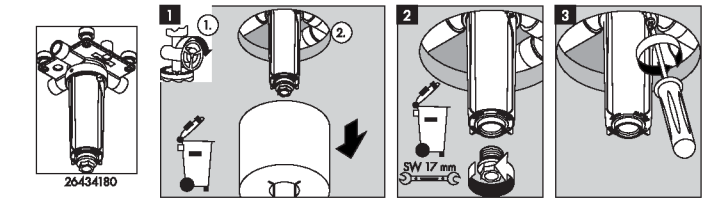
- 取り付けアダプタ有り、埋込部無し



エスカッションをはめ込み、本体を差し込みます。ビスで本体を固定してください。

- 埋込部有り

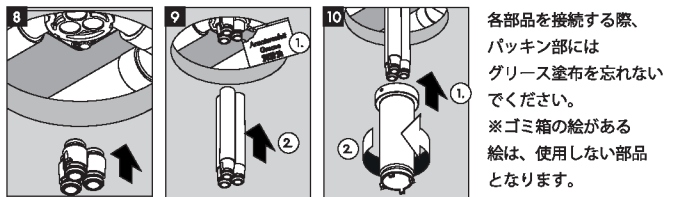
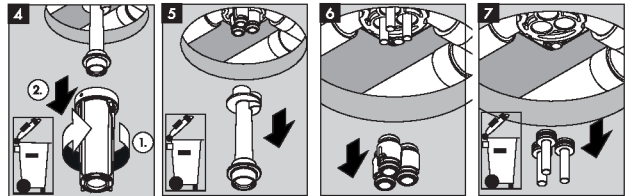
注意! 埋込部の施工は各々のオリジナルマニュアルをご参照ください。



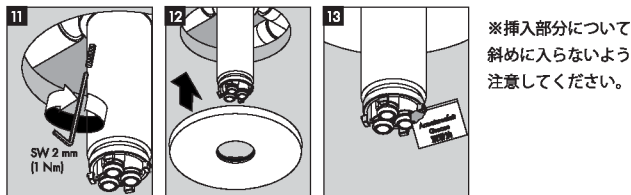
埋込部の養生を取り外し、マニュアルの絵に沿って化粧部を取り付けます。

11

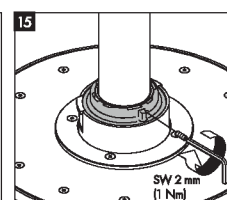
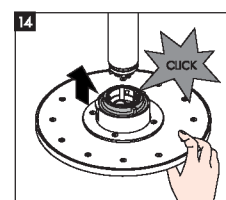
施工方法 ASSEMBLY



各部品を接続する際、パッキン部にはグリース塗布を忘れないでください。
※ゴミ箱がある絵は、使用しない部品となります。



※挿入部分については斜めに入らないように注意してください。



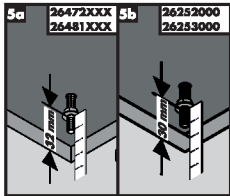
アームにヘッドを取り付けます。接続部に異物など付着していないか確認し、クリック音がするまで差し込みます。外れないことを確認し、緩み防止のねじを締め付けます。

12

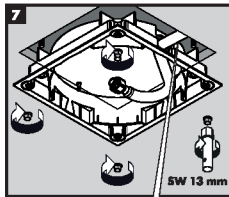
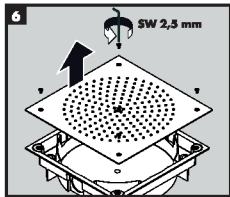


施工方法 ASSEMBLY

●埋込部有り

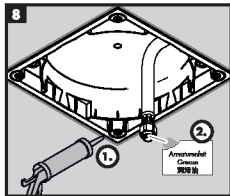


埋込部の養生を取り外し、ボルトにナットを製品ごとに指定する寸法に取り付けます。例：26252000の場合、天井仕上げ面よりナット面まで30mmの位置にナットをボルトにねじ込みます。

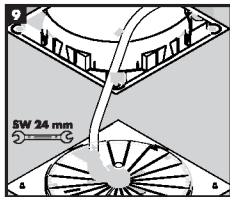


化粧部を分解し、ボックスを天井に取り付けます。

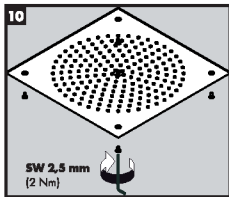
各部品を接続する際、パッキング部にはグリス塗布を忘れないでください。



天井とボックスの隙間をシール材(コーキング材)にて埋めます。



散水板のホース接続部にホースを接続します。

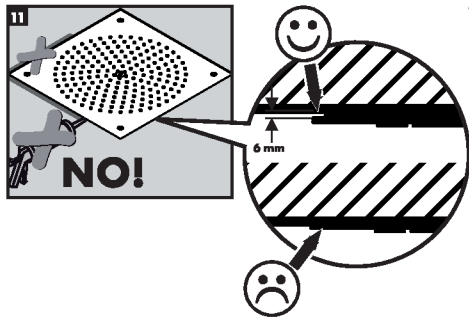


散水板をボックスに取り付けます。

13



施工方法 ASSEMBLY

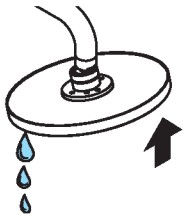


散水板と天井の隙間は必ず開けたままにしてください。※コーキングなどで埋めないでください。



使い方 OPERATION

OPERATIONのアイコンのあるページに製品の絵で、ハンドル操作方法を表しております。



長期間しない場合は、散水板を傾けて、中に残っている残水を出します。※角度調整可能な製品のみ

散水板を無理に回転させたり、傾けたりしないでください。

14



お手入れ方法 CLEANING

損傷や、器具の不具合を防ぐため、お手入れにあたっては、次の点にご注意ください。不適切な取扱いによって発生した損傷は、製品保証の対象にはなりません。

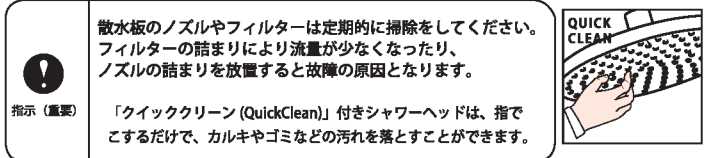
- 酸性洗剤、塩素漂白剤を含有する洗剤はメッキを侵しますので、絶対に使用しないでください。
- 水栓の表面を傷つけるようなものは絶対に使用しないでください。
- ・クレンザーや磨き粉など粗い粒子を含んだ洗剤
- ・ナイロンたわし、たわし、ブラシなど
- ・研磨剤、スポンジパッド、マイクロファイバー布、化学スポンジなど研磨を目的とした洗剤や用具
- スプレー洗剤を使用する場合、洗剤溶液を直接水栓に噴きつけず、やわらかい布やスポンジなどに噴きつけて使用してください。
- 洗剤を使ってお手入れをした後は、十分に洗い流し、水栓に付着している洗剤を残らず取り除いてください。



故障ではありません。

●シャワーから水滴が落ちる。

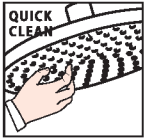
止水後しばらくの間、シャワーから水滴が流れ落ちることがありますが、これはシャワーヘッド内に溜まっている水が落ちているだけで、故障ではありません。シャワーヘッド内の残水がなくなりだいたい止まります。



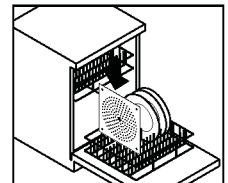
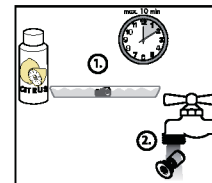
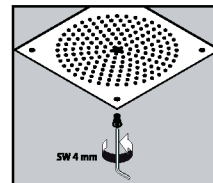
散水板のノズルやフィルターは定期的に掃除をしてください。フィルターの詰まりにより流量が少なくなったり、ノズルの詰まりを放置すると故障の原因となります。

指示 (重要)

「クイッククリーン (QuickClean)」付きシャワーヘッドは、指でこするだけで、カルキやゴミなどの汚れを落とすことができます。



散水板を外して清掃する製品



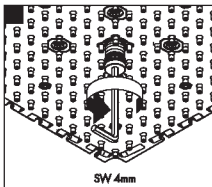
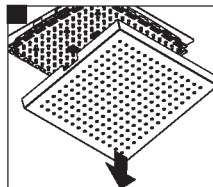
散水板を外し、ストレーナーを取り外し清掃します。クエン酸を溶かして浸漬すると清掃がしやすくなります。散水板を食洗機で洗浄可能です。清掃後は逆の順序で取り付けます。

15



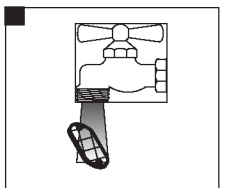
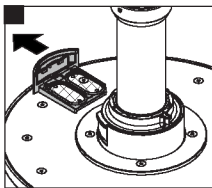
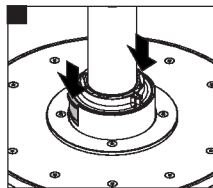
お手入れ方法 CLEANING

散水板を外して清掃する製品



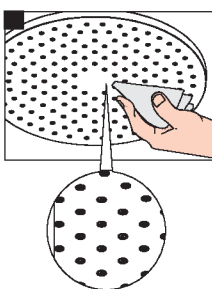
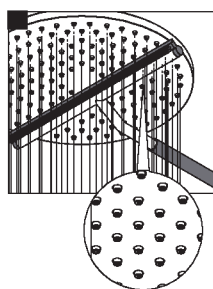
散水板を外し、ストレーナーを取り外し清掃します。清掃後は逆の順序で取り付けます。

ストレーナーケースのある製品



ストレーナーケースを外し、ストレーナーを取り外し清掃します。清掃後は逆の順序で取り付けます。

吐水時のみノズルが出る製品



ノズルを清掃する際は、吐水をさせてノズルを出し、ワイパーを利用して軽くノズルを擦ります。止水したのち、散水面を拭き取ります。

16