

Wilo-Zulaufdichtungsset Wilo Inlet Seal Kit



de Montageanleitung



Inhaltsverzeichnis

1	Sicherheit	4
1.1	Über diese Anleitung	4
1.2	Schutzausrüstung für das Personal	4
1.3	Gefährliche Fördermedien: Arbeit an gebrauchten Produkten	5
2	Lieferumfang	5
3	Installation	5

1 Sicherheit

1.1 Über diese Anleitung

Diese Anleitung ist ein Bestandteil des Produkts. Das Einhalten der Anleitung ist die Voraussetzung für die richtige Handhabung und Verwendung:

- Anleitung vor allen Tätigkeiten sorgfältig lesen
- Anleitung jederzeit zugänglich aufbewahren
- Alle Angaben zum Produkt beachten
- Kennzeichnungen am Produkt beachten

Die Sprache der Originalbetriebsanleitung ist Englisch. Alle weiteren Sprachen dieser Anleitung sind eine Übersetzung der Originalbetriebsanleitung.

1.2 Schutzausrüstung für das Personal

Die angegebene Schutzausrüstung entspricht den Mindestanforderungen. Darüber hinaus sind die Anforderungen der jeweiligen Betriebsordnung zu beachten.

- Schutzhandschuhe (EN 388): 4X42C (uvex C500 wet)
 - Schutzbrille (EN 166): (uvex skyguard NT)
 - Kennzeichnung Rahmen: W 166 34 F CE
 - Kennzeichnung Brillenglas: 0-0.0* W1 FKN CE
- * Schutzklasse nach EN 170 für diese Arbeiten nicht relevant.

Produktempfehlungen

Die genannten Markenprodukte stellen unverbindliche Empfehlungen dar. Es können auch gleichwertige Produkte anderer Marken verwendet werden. Voraussetzung ist die Erfüllung der angegebenen Normen.

WILO SE haftet nicht bei Nonkonformität der genannten Produkte mit den entsprechenden Normen.

1.3 Gefährliche Fördermedien: Arbeit an gebrauchten Produkten

Die Hebeanlage sammelt Abwasser. Bei der Arbeit an gebrauchten Produkten besteht das Risiko einer bakteriellen Infektion. Es kann u. U. zum Kontakt mit einem gefährlichen Fördermedium kommen. Folgende Anweisungen unbedingt beachten:

- Schutzausrüstung tragen!
Zusätzlich Atemschutzmaske tragen: Halbmaske 3M Serie 6000 mit Filter 6055 A2
- Vor der Montage:
 - Hebeanlage abschalten
 - Behälter leeren
 - Behälter reinigen und desinfizieren

HINWEIS! Unbedingt alle Anweisungen im Kapitel „Abschaltung/ Demontage“ der Einbau- und Betriebsanleitung beachten!

2 Lieferumfang

Artikelnummer	Dichtung	Lochsäge	Rohrschelle
2522672	DN 100 enthalten	–	–
2552849	DN 150 enthalten	–	–
2552850	DN 200 enthalten	–	–
2521841	DN 100 enthalten	124 mm (5 Zoll) enthalten	enthalten
2515145	DN 150 enthalten	175 mm (7 Zoll) enthalten	enthalten
2552851	DN 200 enthalten	215 mm (8,5 Zoll) enthalten	enthalten

3 Installation

- Den Zulauf nur innerhalb der gekennzeichneten Bereiche anschließen. Die Zulaufbereiche werden in der Betriebsanleitung der Hebeanlage beschrieben!
Folgende Probleme sind möglich, wenn der Zulauf außerhalb der gekennzeichneten Bereiche angeschlossen wird:

- Undichte Verbindung
- Rückstau in das Zulaufrohr.

- Übermäßigen Zufluss und Lufteintrag in den Sammelbehälter vermeiden. Den Zulauf ordnungsgemäß montieren.

VORSICHT! Ein übermäßiger Zufluss oder Lufteintrag in den Sammelbehälter kann den Ausfall der Hebeanlage zur Folge haben!

- Das Zulaufrohr mit einem Gefälle zur Hebeanlage installieren, damit der Inhalt eigenständig abfließen kann.
- Mindesthöhe vom Boden zur Zulaufmitte: Siehe Einbau- und Betriebsanleitung der Hebeanlage!
- Alle Verbindungen müssen dicht sein!

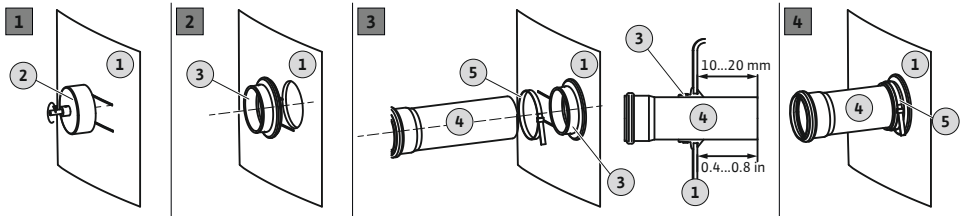


Fig. 1: Einbau von Zulaufdichtung und Zulaufrohr

1	Behälterwand
2	Lochsäge, Einsatz für den Bohrer
3	Zulaufdichtung
4	Zulaufrohr
5	Rohrschelle

- ✓ Hebeanlage ordnungsgemäß eingebaut.
 - ✓ Zulaufrohr entsprechend Planungshinweisen bis zum Sammelbehälter verlegt.
 - ✓ Montagematerial bereitstellen:
 - 1 Lochsäge
 - 1 Bohrer
 - 1 Dichtung
 - 1 Rohrschelle
1. Den Zulauf am Sammelbehälter kennzeichnen.
 2. Mit der Lochsäge das Loch in die Behälterwand schneiden.
Beim Bohren des Lochs Folgendes beachten:
 - Abmessungen des Zulaufbereichs beachten. **VORSICHT! Die Bohrung muss vollständig innerhalb des gekennzeichneten Zulaufbereichs liegen!**
 - Max. Bohrerzahl: 200 U/min.
 - Lochdurchmesser prüfen! **HINWEIS! Loch vorsichtig bohren. Die Dichtigkeit der Verbindung hängt von der Bohrung ab!**
 - Die Bohrspäne müssen von der Lochsäge abfallen! Wenn die Bohrspäne an der Lochsäge haften, erwärmt sich das Material zu schnell und schmilzt. Wenn das Material schmilzt, folgende Hinweise beachten:
 - ⇒ Bohrarbeiten stoppen, Material abkühlen lassen und die Lochsäge reinigen!
 - ⇒ Bohrgeschwindigkeit reduzieren.
 - ⇒ Vorschubzahl beim Bohren variieren.
 3. Die Schnittkante entgraten und glätten.
 4. Die Dichtung in das Loch einsetzen.
 5. Die Rohrschelle auf die Dichtung schieben.
 6. Schmiermittel auf die Innenfläche der Dichtung aufbringen.

7. Das Zulaufrohr in die Dichtung schieben.
Das Zulaufrohr 10 ... 20 mm (0,4 ... 0,8 Zoll) in den Sammelbehälter schieben.
8. Dichtung und Rohr mit der Rohrschelle verbinden. **Anzugsdrehmoment: 5 Nm (3,7 ft·lb).**
 - ▶ Zulaufdichtung und Zulaufrohr erfolgreich installiert.









wilo

Pioneering for You



Local contact at
www.wilo.com/contact

WILO SE
Wilopark 1
44263 Dortmund
Germany
T +49 (0)231 4102-0
T +49 (0)231 4102-7363
wilo@wilo.com
www.wilo.com