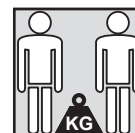


# ViClean-I 100



 Lietošanas instrukcija



## Izdošanas ziņas

### Villeroy & Boch AG

Saaruferstraße

66693 Mettlach

Vācija

Tālrunis: +49 (0) 68 64 / 8 10

E-pasts: [information@villeroy-boch.com](mailto:information@villeroy-boch.com)

[www.villeroy-boch.com](http://www.villeroy-boch.com)

*Mūsu vietnē esošo bilžu lejupielādēšana un izmantošana nav atļauta bez rakstiskas Villeroy & Boch AG piekrišanas saņemšanas.*

### Autortiesības

Villeroy & Boch AG

### Atbildība

Mūsu lapu saturs ir izveidots ar vislielāko rūpību. Tomēr mēs nevaram uzņemt nekādu atbildību par šī satura precizitāti, pilnīgumu un savlaicīgumu. Atbilstoši spēkā esošajiem likumiem Villeroy & Boch AG uzņemas atbildību par savu saturu, ko uzņēmums ir sagatavojis izmantošanai. No šī satura jānošķir atsauces („saites”) uz citu pakalpojumu sniedzēju nodrošināto saturu. Ja mūsu rīcībā nonāks informācija, ka šajās saitēs esošais saturs rada civiltiesisko vai kriminālatbildību, mēs izņemsim minētās saites.



Bluetooth® vārdiskā zīme un logotipi ir reģistrētas preču zīmes, kas pieder Bluetooth SIG. Jebkāda to izmantošana saistībā ar Villeroy & Boch ir licencēta.

Citas preču zīmes un zīmolu nosaukumi pieder attiecīgajiem to īpašniekiem.



Šis ražojums atbilst visiem CE kritērijiem. Atbilstības deklarāciju var saņemt no Villeroy & Boch.

## Satura rādītājs

1	Vispārīga informācija.....	4
1.1	Izmantotais attēlojums	4
1.2	Mērķgrupas	5
1.3	Garantija	5
2	Drošība.....	6
2.1	Paredzētais lietojums	6
2.2	Saprātīgi paredzams nepareizs lietojums	6
2.3	Vispārīgi drošības norādījumi	6
3	Tehniskie dati.....	10
4	Ražojuma apraksts.....	11
5	Lietošana.....	14
5.1	Lietotne ViClean-I 100	15
5.2	Kungiem paredzēta duša	15
5.3	Dāmām paredzēta duša	17
5.4	Sprauslas iestatīšana	20
5.5	Apturēšanas poga	20
5.6	Ūdens daudzums	21
6	Eksperta režīms.....	22
6.1	Ūdens temperatūras iestatīšana	22
6.2	Manuāla dušas sprauslas tīrīšana	22
6.3	ViClean-I 100 savienošana pārī ar tālvadības pulti	24
6.4	ViClean-I 100 iestatīšana uz noklusējuma iestatījumiem	24
7	Bateriju nomainīšana.....	25
8	Tehniskā apkope un kopšana.....	27
8.1	Vispārīgi kopšanas norādījumi	28
8.2	Quick-Release	29
9	Problēmu novēršana.....	31
10	Atbrīvošanās no ierīces.....	34

## 1 Vispārīga informācija

Pirms ierīces izmantošanas uzmanīgi izlasiet lietošanas instrukciju. Uzglabājiet lietošanas instrukciju viegli pieejamā vietā.

Pēc montāžas pārbaudiet, vai ražojums nav bojāts.

### 1.1 Izmantotais attēlojums

#### *Drošības norādījumi*



#### ***Brīdinājums!***

Brīdinājums par iespējamajām briesmām.  
Iespējami smagi vai pat nāvējoši miesas bojājumi.



#### ***Piesardzību!***

Brīdinājums par iespējamām bīstamām situācijām.  
Ir iespējami viegli miesas bojājumi un īpašuma bojājumi.



#### ***Norādījums***

Norādījumi par lietošanu un cita noderīga informācija.

#### ***Lietošanas instrukcija***

Veicamie soļi atainoti numurēta saraksta veidā. Ir jāievēro veicamo soļu pareiza secība.

*Piemērs.*

1. darbība
2. darbība

Tālāk parādīts, kā tiek attēloti norādījumu rezultāti.

*Piemērs.*

- ⇒ Bultiņa
- ⇒ Bultiņa

#### ***Uzskaitījums***

Uzskaitījums, kam nav nepieciešama noteikta secība, tiek attēlots kā uzskaites punktu saraksts.

*Piemērs.*

- 1. punkts
- 2. punkts

## 1.2 Mērķgrupas

Šīs lietošanas instrukcijas mērķgrupa ir ražojuma lietotāji.

### *Lietotāji*

Šo ierīci drīkst lietot bērni, kuri sasnieguši vismaz 8 gadu vecumu, kā arī personas ar ierobežotām fiziskām, sensorām vai garīgām spējām vai kurām trūkst nepieciešamās pieredzes un zināšanu, ja vien tās tiek attiecīgi uzraudzītas vai instruētas drošā ierīces izmantošanā un apzinās iespējamo apdraudējumu. Bērni nedrīkst spēlēt ar ierīci.



### ***Brīdinājums!***

Bērni nedrīkst veikt ierīces tīrīšanu un apkopi bez uzraudzības.

## 1.3 Garantija

Jūsu jaunais tualetes pods ar dušas funkciju ViClean-I 100 ir izstrādāts un ražots ar vislielāko rūpību, īpašu uzmanību pievēršot detaļām. Tas liecina par augstu kvalitāti, pievilcību un ilgmūžību. Par to mēs dodam savu vārdu un 24 mēnešu garantiju.

Garantijas prasība netiek pieņemta gadījumos, ja rodas bojājumi vai zaudējumi:

- tādas nepārvaramas varas dēļ kā ugunsgrēks, zemestrīce, plūdi, vētra vai citu iemeslu dēļ, piemēram, vides piesārņojuma, gāzes (sērūdeņraža), sāls, kā arī sprieguma svārstību radīto bojājumu dēļ;
- uzstādīšanas instrukcijām neatbilstoši veiktas uzstādīšanas dēļ;
- nepareizas lietošanas, ļaunprātīgas izmantošanas, lietošanas instrukcijas neievērošanas vai kļūdaini veiktas ražojuma apkopes dēļ, kad netiek ņemta vērā lietošanas instrukcija;
- ražojuma modificēšanas vai sabojāšanas dēļ;
- ūdens traipu, nogulšņu vai ūdenssistēmā esošu svešķermeņu dēļ;
- ūdens kvalitātes dēļ ražojuma lietošanas reģionā;
- nepareizas uzstādīšanas vai uzstādīšanai sekojošas demontāžas dēļ;
- bīstamas vides dēļ;
- ārējas ietekmes (piem., deformēta vāka) dēļ;
- dzīvnieku vai insektu dēļ;
- ražojuma sasalšanas dēļ;
- nenoteiktas strāvas padeves (sprieguma, frekvences) un elektromagnētisko viļņu dēļ, kas radušies ārpus ražojuma (piem., augstsprieguma līnijās vai pievienojumierīcēs);
- bateriju jaudas zuduma dēļ;
- nodiluma (piem., iztukšošanas vārsta, filtra, blīvgredzena vai blīvējuma) dēļ.

## 2 Drošība

### 2.1 Paredzētais lietojums

Ražojums ir I klases elektroierīce, ka jāpieslēdz zemējuma sistēmai. To drīkst izmantot tikai sausā vidē. Ja ražojums tiek izmantots vannas istabā, ir jānodrošina pietiekama ventilācija. Šim nolūkam uzstādiēt sūces ventilatoru vai atgaisošanas sistēmu.

Paredzētais lietojums ietver arī:

- visu lietošanas instrukcijā iekļauto norādījumu ievērošanu;
- visu uzstādīšanas instrukcijā iekļauto norādījumu ievērošanu;
- tikai oriģinālo rezerves daļu izmantošanu;
- ražojuma izmantošanu tikai iekštelpās.

ViClean-I 100 drīkst izmantot tikai ar svaigu ūdeni. Ūdenī esošas netīrumu daļiņas var aizsprostot filtru, šļūtenes un sprauslas.

### 2.2 Saprātīgi paredzams nepareizs lietojums

Jebkāds lietojums, kas nav norādīts sadaļā „Paredzētais lietojums”, tiek uzskatīts par nepareizu lietojumu.

Par bojājumiem, kas radušies nepareizas lietošanas dēļ, pilnībā atbildīgs ir lietotājs, ražotājs šeit neuzņemas nekādas saistības.

### 2.3 Vispārīgi drošības norādījumi

#### *Elektrība*



#### ***Brīdinājums!***

Pastāv elektriskās strāvas trieciena risks!

Strāvu vadošu daļu aiztikšana var novest pie smagiem vai pat nāvējošiem ievainojumiem.

- Ierīci paredzēts izmantot ar 220–240 V, 50 Hz maiņstrāvu. Ražojumu drīkst uzstādīt un remontēt tikai kvalificēti speciālisti.
- Gādājiet, lai darbu laikā tīkla līnijā nav sprieguma un tā būtu nodrošināta pret atkārtotu ieslēgšanos.



#### ***Brīdinājums!***

Tīrīšanas un apkopes laikā pastāv elektriskās strāvas trieciena risks!

Tīrīšanas un apkopes laikā pieskaroties strāvu vadošiem komponentiem (220–240 V, 50 Hz, maiņstrāva), iespējams gūt smagus un pat nāvējošus ievainojumus.

- Tīrīšanas un apkopes laikā sekojiet līdzi, lai nepieskartos nekādām strāvu vadošām daļām (220–240 V, 50 Hz, maiņstrāva).



### ***Brīdinājums!***

Pastāv elektriskās strāvas trieciena risks!

Aktīvās daļas, kas nav pareizi pievienotas vai nostiprinātas, var izraisīt smagus un pat nāvējošus ievainojumus.

- Visi ražojuma elektriskie, elektromagnētiskie un uzstādīšanai nepieciešamie komponenti (izņemot tālvadības pultis) jāpiestiprina tualetes podam drošā veidā, ņemot vērā uzstādīšanas instrukcijas norādījumus un valsts noteiktās prasības.
- Lai novērstu ievainojumu un nāvējošu traumu gūšanu, visas spriegumu vadošās daļas jāpiestiprina tualetes podam drošā veidā, ņemot vērā uzstādīšanas instrukcijas norādījumus un valsts noteiktās prasības.

### ***Karstums***



### ***Brīdinājums!***

Pastāv eksplozijas risks!

Tualetes poda vai tālvadības pulsts tiešā tuvumā esoši siltuma avoti var radīt ražojuma uzkaršanu un attiecīgi eksploziju.

- Nenovietojiet tualetes poda vai tālvadības pulsts tiešā tuvumā nekādus siltuma avotus.

### ***Tīrīšana***



### ***Brīdinājums!***

Bērni nedrīkst veikt ierīces tīrīšanu un apkopi bez uzraudzības.



### ***Piesardzību!***

Tīrīšanas līdzekļi var radīt bojājumus!

Strūklas tualetes poda kontaktu nedrīkst tīrīt ar tualetes tīrīšanas līdzekļiem, kas nav pH neitrāli, kas satur hloru vai ir abrazīvi vai kodīgi, tāpat arī raupjas virsmas tīrīšanas materiālu izmantošana var radīt bojājumus.

- Strūklas tualetes poda tīrīšanai izmantojiet tikai ūdeni, maigu un neitrālu tīrīšanas līdzekli, kā arī mīksta virsmas drāniņas.
- Ja strūklas tualetes pods nonāk saskarē ar agresīviem vai sanitāriem tīrīšanas līdzekļiem, nekavējoties noskalojiet tos ar tīru ūdeni.



### ***Piesardzību!***

Tīrīšanas līdzekļi var radīt bojājumus!

Tīrīšanas līdzekļi var sabojāt sēdriņķi un vāku.

Tīrīšanas laikā gādājiet, lai sēdriņķis un vāks būtu pilnībā pacelts, līdz tīrīšanas līdzeklis tiek noskalots.

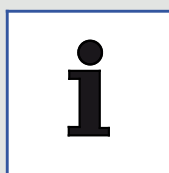


### *Piesardzību!*

Ūdens var radīt bojājumus!

Tālvadības pulsts var tikt sabojāta, nonākot saskarē ar ūdeni.

- Neiegremdējiet tālvadības pulti ūdenī.
- Netīriet tālvadības pulti trauku mazgājamajā mašīnā.

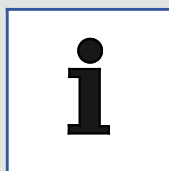


### *Norādījums*

Tualetes poda sēdekļa tīrīšanai izmantojiet maigu ziepju šķīdumu un gādājiet, lai uz sēdekļa un eņģēm nepaliktu mitrums.

Noslaukiet tualetes poda sēdekli un eņģes ar mīkstu drāniņu.

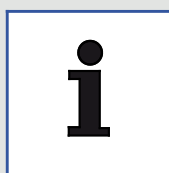
## *Lietošana*



### *Norādījums*

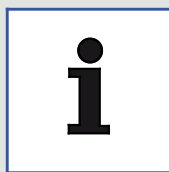
Ražojuma darbības traucējumu gadījumā izslēdziet to ar attiecīgo slēdzi (skat. nodaļu „Ražojuma apraksts”) un nogrieziet ūdens padevi. Darbības traucējumi var ietvert, piemēram:

- dūmu rašanos;
- ūdens noplūdi;
- trokšņu rašanos.



### *Norādījums*

- Sistēma atbilst I aizsardzības klases piederumu prasībām.
- X tips, savienojuma metode, izmantojot īpašus kabeļus. Lai novērstu apdraudējumu, ražotājam, servisa pārstāvim vai citām kvalificētām personām bojājumu gadījumā jānomaina barošanas kabelis.
- Visām daļām jāatrodas pareizajā vietā.



### *Norādījums*

Kad sēdriņķis un vāks ir nolaists, novērsiet jebkāda veida smaguma slodzi, kas neatbilst paredzētajam lietojumam, piemēram, nestāviet uz nolaistā sēdriņķa un vāka un neatbalstieties uz tā ar vienu kāju.





*Norādījums*

Utilizējiet tukšās baterijas, lietojot cimdus. Novērsiet to saskari ar ādu.  
Notīriet atliekas ar mitru drāniņu.



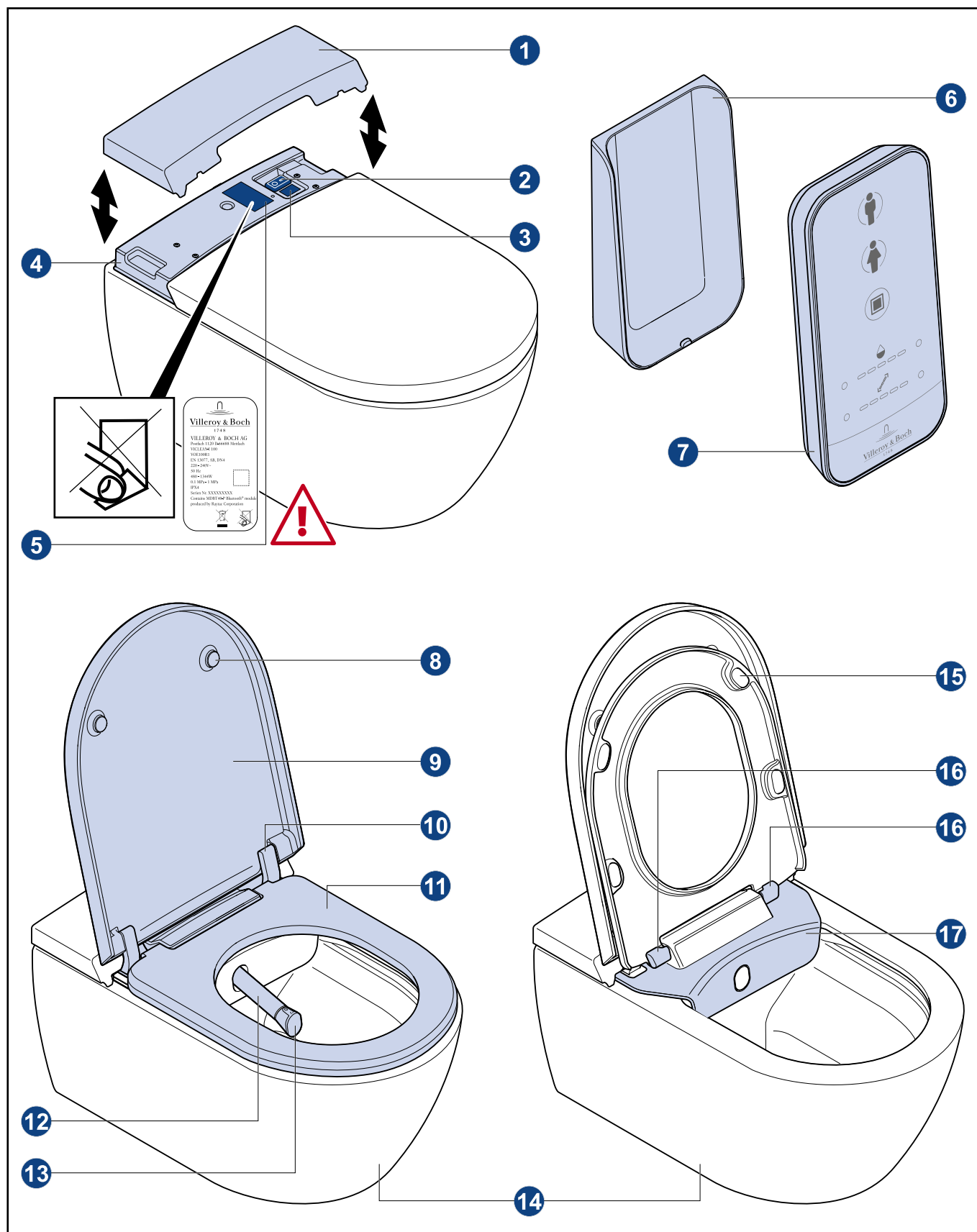
*Norādījums*

Izmantojiet tikai LR03/AAA baterijas. Neizmantojiet atkārtoti uzlādējamās  
baterijas.

### 3 Tehniskie dati

Kategorija		Apraksts
Modelis		ViClean-I 100
Barošanas spriegums		220-240 V maiņstrāva, 50 Hz
Nominālās jaudas patēriņš		960 W (ūdens temperatūra 15±5 °C, plūsmas ātrums 500 ml/min.)
Maksimālā jauda		1344 W
Tālvadības pults baterijas (2x)		Veids: LR03/AAA
Tualetes pods	Skalošanas ūdens	3/4,5 l
	Novades diametrs	110 mm
	Novade	Horizontāla novade
Dušas funkcijas	Ūdens plūsmas ātrums	300-520 ml/min.
	Režīms	Caurplūdes ūdens sildītājs
	Ūdens temperatūra	30-40 °C (5 temperatūras pakāpes)
	Sildelementa jauda	480-1344 W
	Drošības ierīce	AB tips
	Regulējama dušas sprauslu pozīcija	5 pakāpes
Aizsardzības klase		IPX4
Pievadītā ūdens spiediens		Min. nepieciešamais ūdens spiediens: 0,1 MPa (dinamisks) Maks. pieļaujамais ūdens spiediens: 1,0 MPa (statisks)
Pievadītā ūdens temperatūra		10-35 °C
Apkārtējās vides temperatūra		15-40 °C
Izmēri (garums x platums x augstums)		595 mm x 385 mm x 400 mm
Svars		32 kg

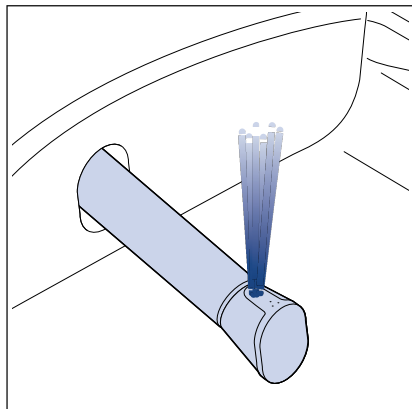
## 4 Ražojuma apraksts



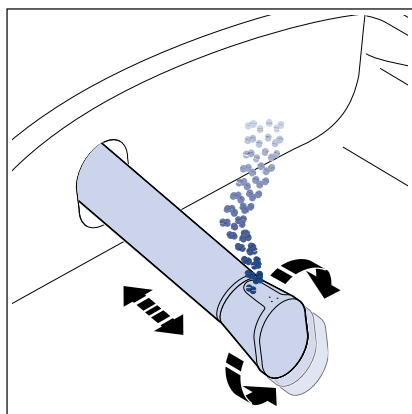
- 
1. Aizmugures vāks.
  2. IESL./IZSL. slēdzis.
  3. Servisa displejs.
  4. Servisa vāks.
  5. Ražojuma etiķete ar sērijas numuru.
  6. Tālvadības pults sienas turētājs.
  7. Tālvadības pults.
  8. Vāka buferis.
  9. Vāks.
  10. Eņģu pārklājums.
  11. Sēdeklis.
  12. Dušas sprausla.
  13. Strūklas galviņa.
  14. Keramiskā daļa.
  15. Sēdekļa buferi.
  16. Quick-Release.
  17. Panelis.

### Sprauslas iestatījumi

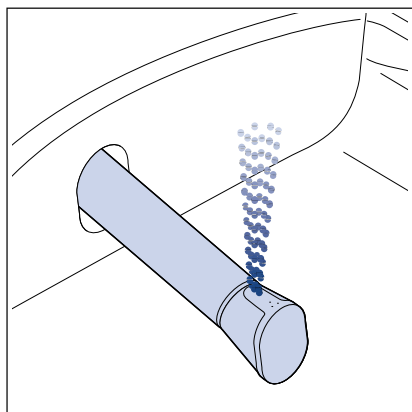
Tālāk aprakstīti sprauslas iestatījumi, ko var izvēlēties gan dāmām, gan kungiem paredzētām dušām.



Parasta  
Duša ar nepārtrauktu ūdens strūklu, bez kustības

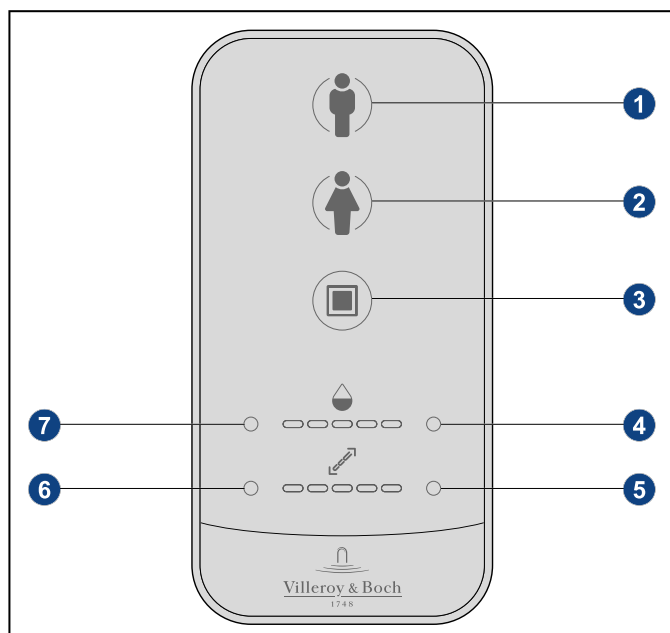


HarmonicWave  
Oscilējošas un rotējošas kustības duša



Pulsējoša masāžas duša  
Duša ar skalošanas intervāliem

## 5 Lietošana



1. Kungiem paredzēta duša.
2. Dāmām paredzēta duša.
3. Apturēšanas poga.
4. Ūdens strūklas palielināšana.
5. Dušas sprauslas pozīcija uz priekšu.
6. Dušas sprauslas pozīcija atpakaļ.
7. Ūdens strūklas samazināšana.



### *Norādījums*

Ūdens temperatūras iestatīšanai ielādējiet savā viedtālrunī attiecīgo lietotni.



### *Norādījums*

Ierīce darbojas arī tad, ja uz poda neviens nesēž.

## 5.1 Lietotne ViClean-I 100

Lietotne ViClean-I 100 pārvērs jūsu viedtālruni tālvadības pultī, ar kuru varat viegli un bez problēmām vadīt savu ViClean-I 100, izmantojot Bluetooth savienojumu.

Varat ielādēt un iestatīt svarīgākās strūklas tualetes poda pamatfunkcijas.

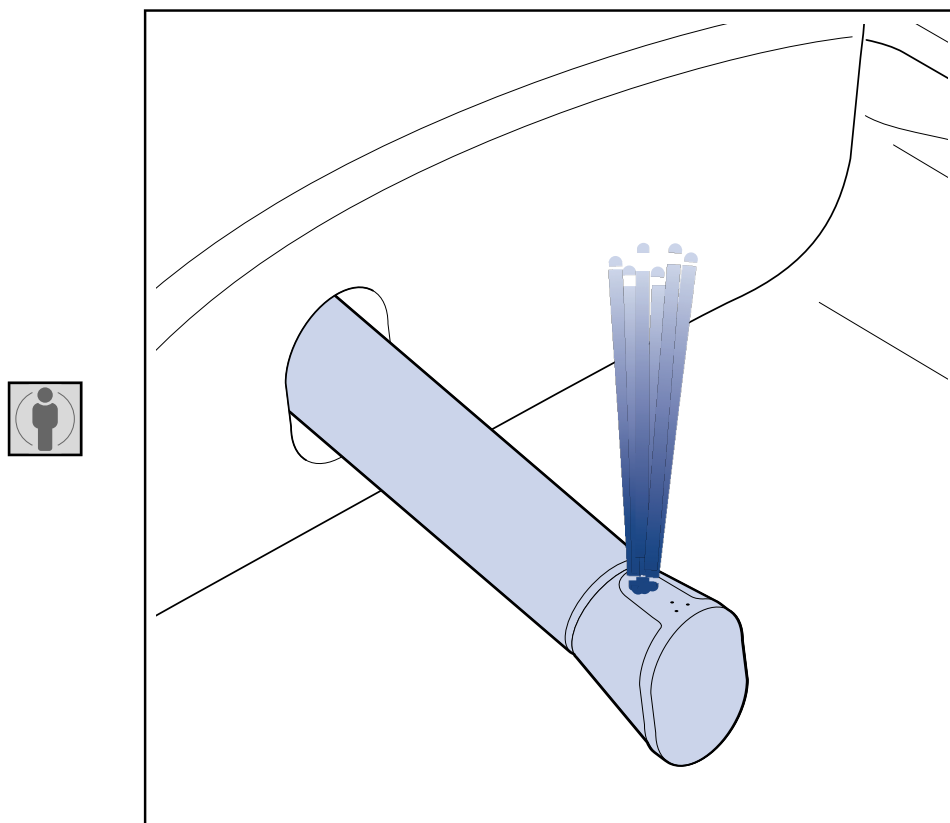
Līdztekus tālvadības pulsts funkcijai lietotne piedāvā vēl citas iestatījumu iespējas, tostarp ar lietotnes palīdzību iespējams vēl vienkāršāk iestatīt ūdens temperatūru.

Turklāt jūsu preferences iespējams saglabāt jūsu personīgajā profilā.

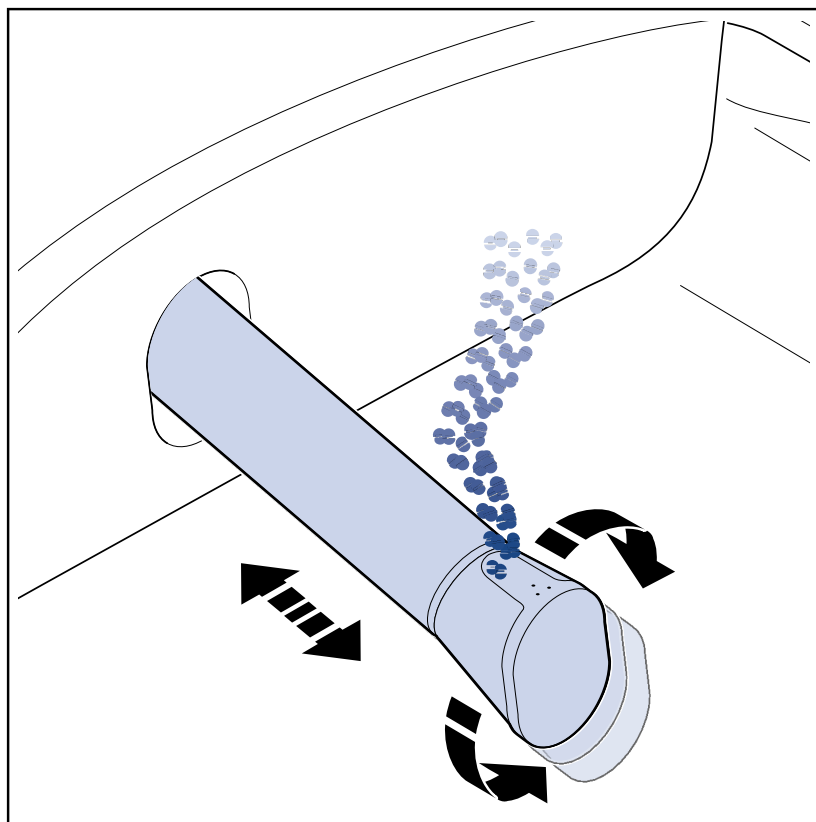
Lietotne ViClean-I 100 ir pieejama gan Android, gan iOS lietotājiem attiecīgi Google Play veikalā un Apple App Store veikalā.

## 5.2 Kungiem paredzēta duša

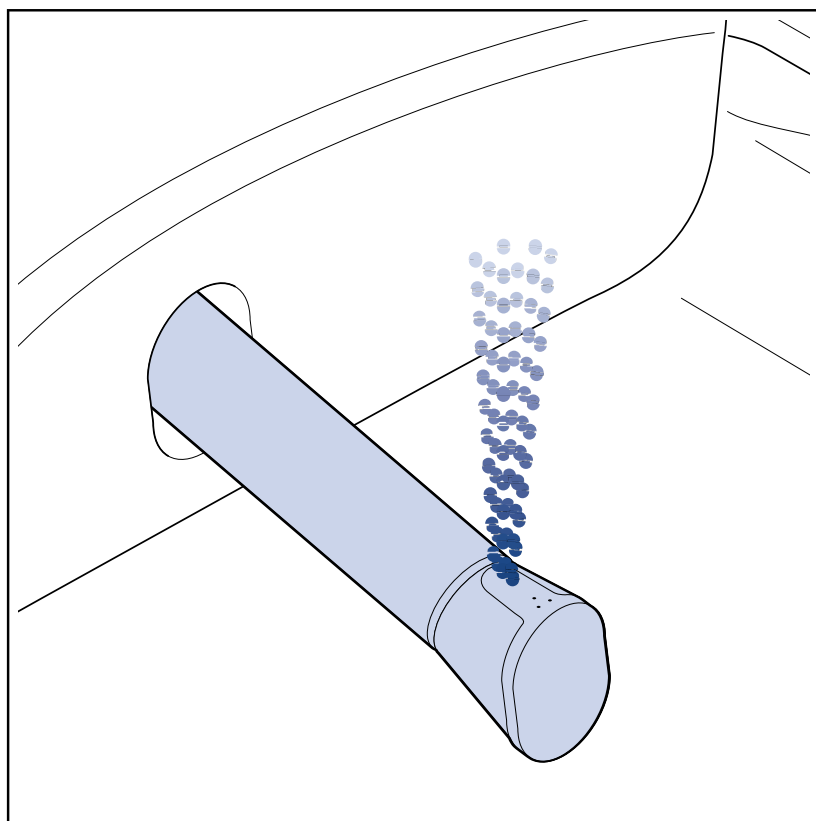
- Nospiediet attiecīgo taustiņu, lai aktivizētu kungiem paredzēto dušu bez kustības.



- Nospiediet šo taustiņu iepriekšminētās funkcijas darbošanās laikā, lai aktivizētu funkciju HarmonicWave.



- Nospiediet šo taustiņu HarmonicWave funkcijas darbošanās laikā, lai aktivizētu kungiem paredzēto dušu ar pulsējošas masāžas efektu.





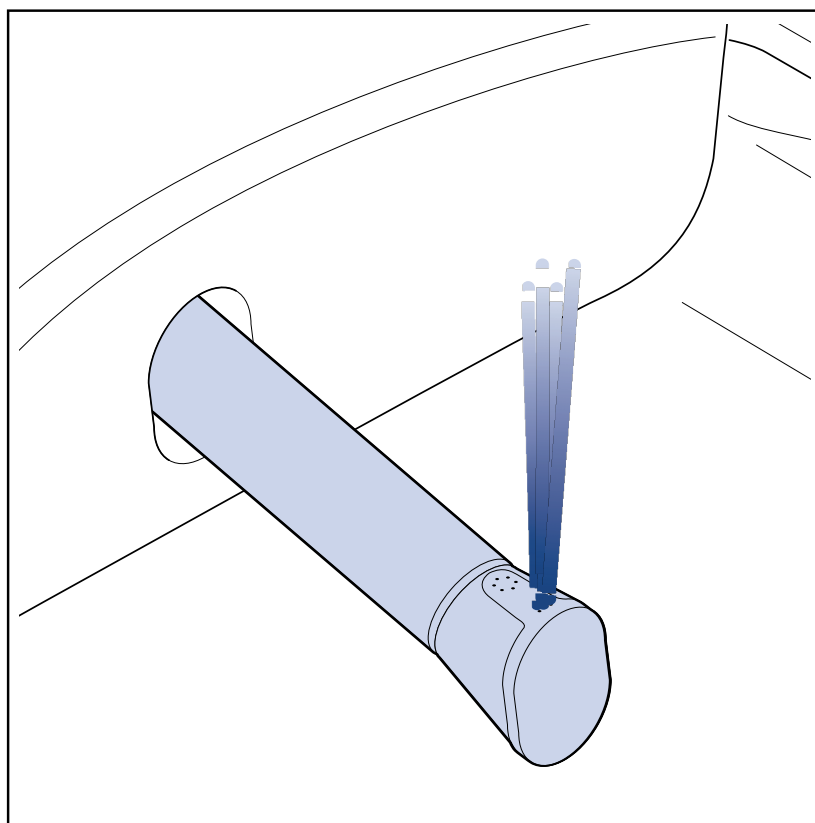
Funkciju aktivizēšana notiek cikliski. Pēc četrkārtīgas taustiņa nospiešanas cikls sākas no jauna un tiek aktivizēta sākumā izvēlētā funkcija.



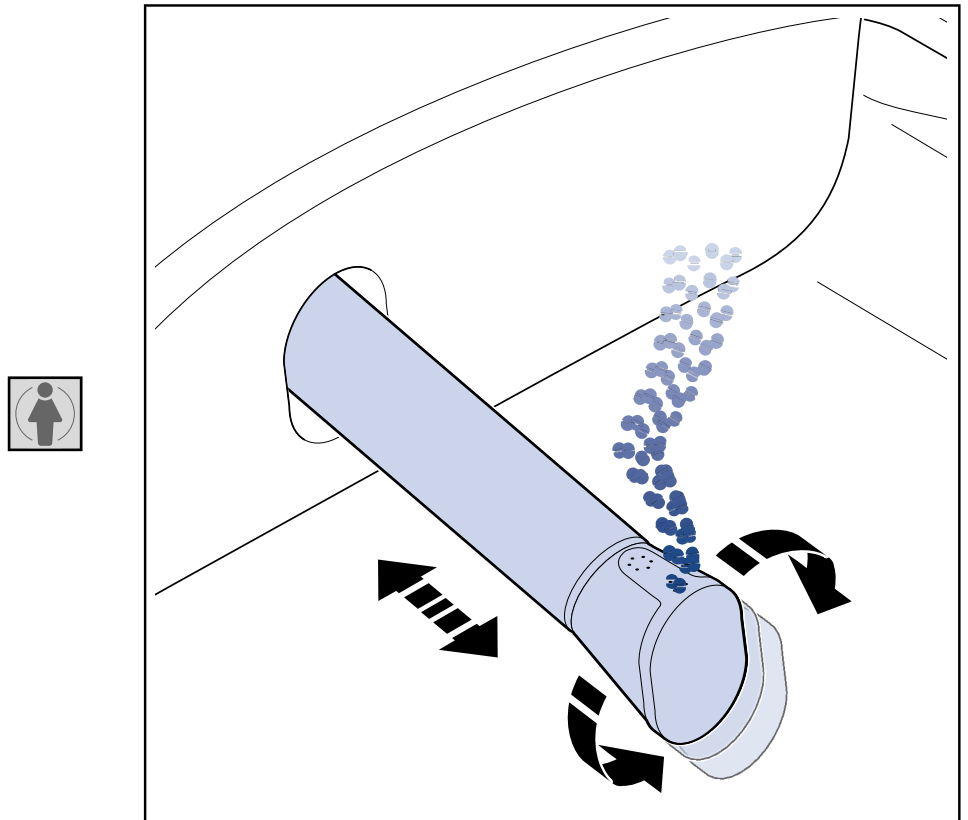
Lai izslēgtu kungiem paredzēto dušu, nospiediet apturēšanas taustiņu.

### 5.3 Dāmām paredzēta duša

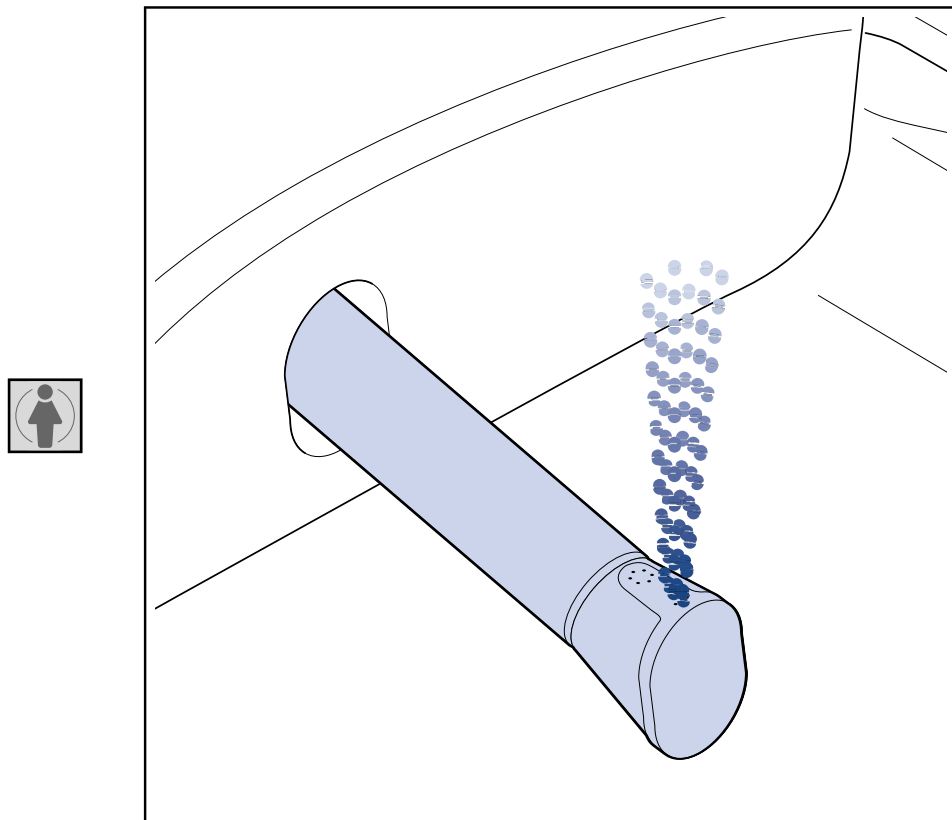
- Nospiediet attiecīgo taustiņu, lai aktivizētu parastā režīma dāmām paredzēto dušu.



- Nospiediet šo taustiņu iepriekšminētās funkcijas darbošanās laikā, lai aktivizētu funkciju HarmonicWave.



- Nospiediet šo taustiņu HarmonicWave funkcijas darbošanās laikā, lai aktivizētu dāmām paredzēto dušu ar pulsējošas masāžas efektu.



Funkciju aktivizēšana notiek cikliski. Pēc četrkārtīgas taustiņa nospiešanas cikls sākas no jauna un tiek aktivizēta sākumā izvēlētā funkcija.



Lai izslēgtu dāmām paredzēto dušu, nospiediet apturēšanas taustiņu.

Ir iespējams izslēgt arī ar aktīvo funkciju.

#### 5.4 Sprauslas iestatīšana

Nospiežot attiecīgo taustiņu, iestatiet vēlamo dušas sprauslas pozīciju.



Par attiecīgi iestatīto dušas sprauslas pozīciju liecinās LED indikatori. Ir iestatāmas piecas dažādas pakāpes.

Pēc attiecīgā taustiņa nospiešanas LED indikators iespīdēsies pa labi vai pa kreisi atkarībā no iestatītās pakāpes.



Nospiediet labās puses taustiņu, lai pabīdītu dušas sprauslu uz priekšu.



Nospiediet kreisās puses taustiņu, lai pabīdītu dušas sprauslu atpakaļ.

Sprauslas pozīcijas pakāpi norāda pieaugošā secībā no kreisās uz labo pusi izvietoti pieci blakus esoši LED indikatori. Konkrētajā brīdī iestatīto pakāpi norāda attiecīgais LED indikators.



Dušas sprauslas aizmugures pozīcijas rādījums.



Dušas sprauslas vidusdaļas pozīcijas rādījums.



Dušas sprauslas priekšējās pozīcijas rādījums.

#### 5.5 Apturēšanas poga



Nospiediet apturēšanas taustiņu, lai jebkurā brīdī apturētu visas skalošanas funkcijas.

## 5.6 Ūdens daudzums

Nospiežot attiecīgo taustiņu, iestatiet vēlamo ūdens daudzuma pakāpi.



Par attiecīgi iestatīto ūdens daudzuma pakāpi liecinās LED indikatori.  
Ir iestatāmas piecas dažādas pakāpes.

Pēc attiecīgā taustiņa nospiešanas iedegsies atbilstošais LED indikators atkarībā no izvēlētās ūdens daudzuma pakāpes.



Nospiediet labās puses taustiņu, lai palielinātu ūdens daudzumu.



Nospiediet kreisās puses taustiņu, lai samazinātu ūdens daudzumu.

Ūdens daudzuma pakāpi norāda pieaugošā secībā no kreisās uz labo pusi izvietoti pieci blakus esoši LED indikatori. Jo lielāks ūdens daudzums, jo vairāk indikatoru spīd.



Neliela ūdens daudzuma rādījums.



Vidēja ūdens daudzuma rādījums.



Liela ūdens daudzuma rādījums.

## 6 Eksperta režīms

Papildus aprakstītajām pamatfunkcijām eksperta režīmā pieejamas vēl citas ar tālvadības pulti iestatāmas funkcijas.



Lai aktivizētu eksperta režīmu, vismaz piecas sekundes vienlaicīgi turiet nospiešus abus ūdens daudzuma regulēšanas taustiņus.



Par eksperta režīma aktivizēšanu liecinās LED indikatoru iemirgošanās trīs reizes.

Eksperta režīmā iestatāmas tālāk aprakstītās funkcijas un opcijas.

### 6.1 Ūdens temperatūras iestatīšana

Ūdens temperatūras iestatīšanai pieejamas piecas temperatūras pakāpes 30–40 °C robežās.

Lai iestatītu ūdens temperatūru, veiciet šādas darbības:


- Aktivizējiet eksperta režīmu.
-  Nospiediet ūdens daudzuma palielināšanas taustiņu, lai paaugstinātu ūdens temperatūru.
-  Nospiediet ūdens daudzuma samazināšanas taustiņu, lai pazeminātu ūdens temperatūru.

Sīkāku informāciju par taustiņu izmantošanu skatiet sadaļā "[Ūdens daudzums](#)".

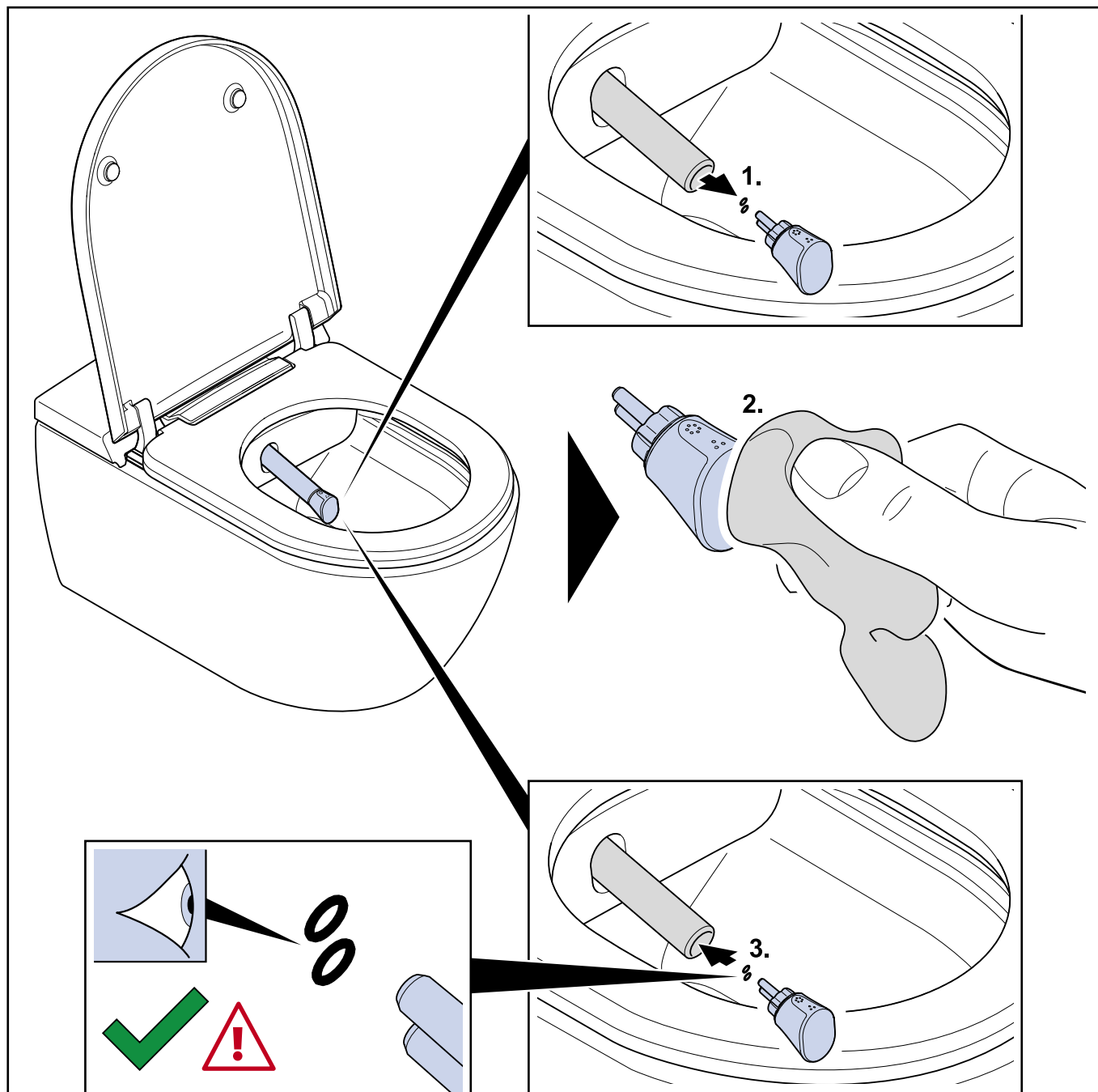
### 6.2 Manuāla dušas sprauslas tīrīšana

Lai manuāli iztīrītu dušas sprauslu, tā ar tālvadības pults palīdzību jāizbīda ārā vai iekšā.

Lai pabīdītu dušas sprauslu, veiciet šādas darbības:

- Aktivizējiet eksperta režīmu.
-  Nospiediet taustiņu dušas sprauslas izbīdīšanai.

⇒ Dušas sprausla no izbīdīsies paneļa.



1. Noņemiet sprauslas galviņu.
2. Notīriet sprauslas galviņu.
3. Notīriet visu sprauslu.
4. Ievietojiet atpakaļ dušas galviņu tai paredzētajā vietā.

-  Nospiediet taustiņu dušas sprauslas iebīdīšanai atpakaļ.

⇒ Dušas sprausla iebīdīsies atpakaļ.


Ja pēc dušas sprauslas izbīdīšanās netiek nospiests neviens taustiņš, dušas sprausla pēc desmit minūtēm iebīdīsies atpakaļ sākotnējā pozīcijā.

Ja pēc dušas sprauslas izbīdīšanās tiek nospiests apturēšanas taustiņš, eksperta režīms tiek deaktivizēts, un dušas sprausla iebīdās atpakaļ sākotnējā pozīcijā.

### 6.3 ViClean-I 100 savienošana pārī ar tālvadības pulti


Savienošana pārī ir ViClean-I 100 un piederošās tālvadības pults savienošanas process. Šī darbība veicama tikai tad, ja ir nomainīta tālvadības pults.

Lai savienotu tālvadības pulti ar ViClean-I 100, veiciet šādas darbības:

- Izslēdziet ViClean-I 100.
- Aktivizējiet eksperta režīmu.
-  Atrodoties eksperta režīmā, nospiediet kungiem paredzētās dušas taustiņu.
- Pēc šī taustiņa nospiešanas tālvadības pults pāries meklēšanas režīmā. Šajā meklēšanas režīmā varat savienot tālvadības pulti ar ViClean-I 100, izmantojot Bluetooth savienojumu.
- Ieslēdziet ViClean-I 100.
  - ⇒ ViClean-I 100 automātiski izveidos savienojumu ar tālvadības pulti.
  - ⇒ Ja savienošanas process būs veiksmīgs, tālvadības pults automātiski izies no eksperta režīma un LED indikatori iemirgosies trīs reizes.

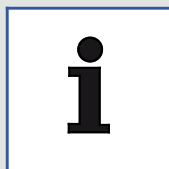
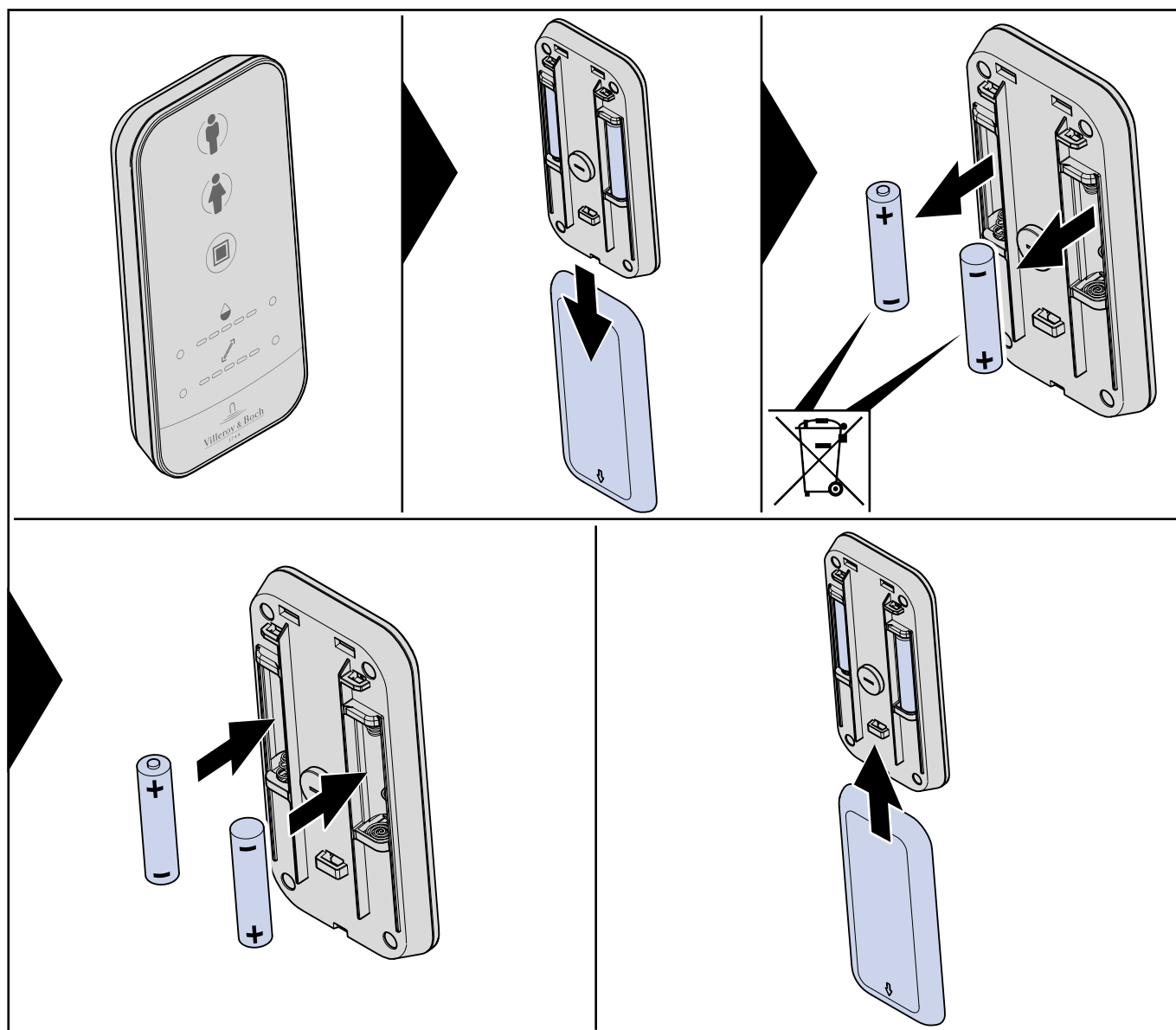
### 6.4 ViClean-I 100 iestatīšana uz noklusējuma iestatījumiem

Lai iestatītu ViClean-I 100 uz noklusējuma iestatījumiem, veiciet šādas darbības:

- Aktivizējiet eksperta režīmu.
  -  Atrodoties eksperta režīmā, nospiediet dāmām paredzētās dušas taustiņu.
- ⇒ Visi iestatījumi tiks atiestatīti uz noklusējuma iestatījumiem.



## 7 Bateriju nomaiņa



### *Norādījums*

Utilizējiet tukšās baterijas, lietojot cimdus. Novērsiet to saskari ar ādu.  
Notīriet atliekas ar mitru drāniņu.



*Norādījums*

Izmantojiet tikai LR03/AAA baterijas. Neizmantojiet atkārtoti uzlādējamās baterijas.

Lai pareizi atbrīvotos no baterijām, skatiet "[Atbrīvošanās no ierīces](#)".

## 8 Tehniskā apkope un kopšana



### ***Piesardzību!***

Tīrīšanas līdzekļi var radīt bojājumus!

Strūklas tualetes poda kontaktu nedrīkst tīrīt ar tualetes tīrīšanas līdzekļiem, kas nav pH neitrāli, kas satur hloru vai ir abrazīvi vai kodīgi, tāpat arī raupjas virsmas tīrīšanas materiālu izmantošana var radīt bojājumus.

- Strūklas tualetes poda tīrīšanai izmantojiet tikai ūdeni, maigu un neitrālu tīrīšanas līdzekli, kā arī mīkstu virsmas drāniņas.
- Ja strūklas tualetes pods nonāk saskarē ar agresīviem vai sanitāriem tīrīšanas līdzekļiem, nekavējoties noskalojiet tos ar tīru ūdeni.



### ***Piesardzību!***

Ūdens var radīt bojājumus!

Tālvadības pults var tikt sabojāta, nonākot saskarē ar ūdeni.

- Neiegremdējiet tālvadības pulti ūdenī.
- Netīriet tālvadības pulti trauku mazgājamajā mašīnā.

## 8.1 Vispārīgi kopšanas norādījumi

Ikdienas kopšanai iesakām izmantot mīkstu un neabrazīvu sūkli vai drāniņu.



### *Norādījums*

Tualetes poda sēdekļa tīrīšanai izmantojiet maigu ziepju šķīdumu un gādājiet, lai uz sēdekļa un eņģēm nepaliktu mitrums.

Noslaukiet tualetes poda sēdekli un eņģes ar mīkstu drāniņu.

### *Kopšanas norādījumi noturīgākiem netīrumiem*

Pateicoties viegli kopjamajai ViClean-I 100 virsmai, iegūsiat atsvaidzinošu tīrību un optimālu higiēnu arī bez agresīvu tīrīšanas līdzekļu izmantošanas. Ja vēlaties izmantot tīrīšanas līdzekli, iesakām izmantot universālu tīrīšanas līdzekli.



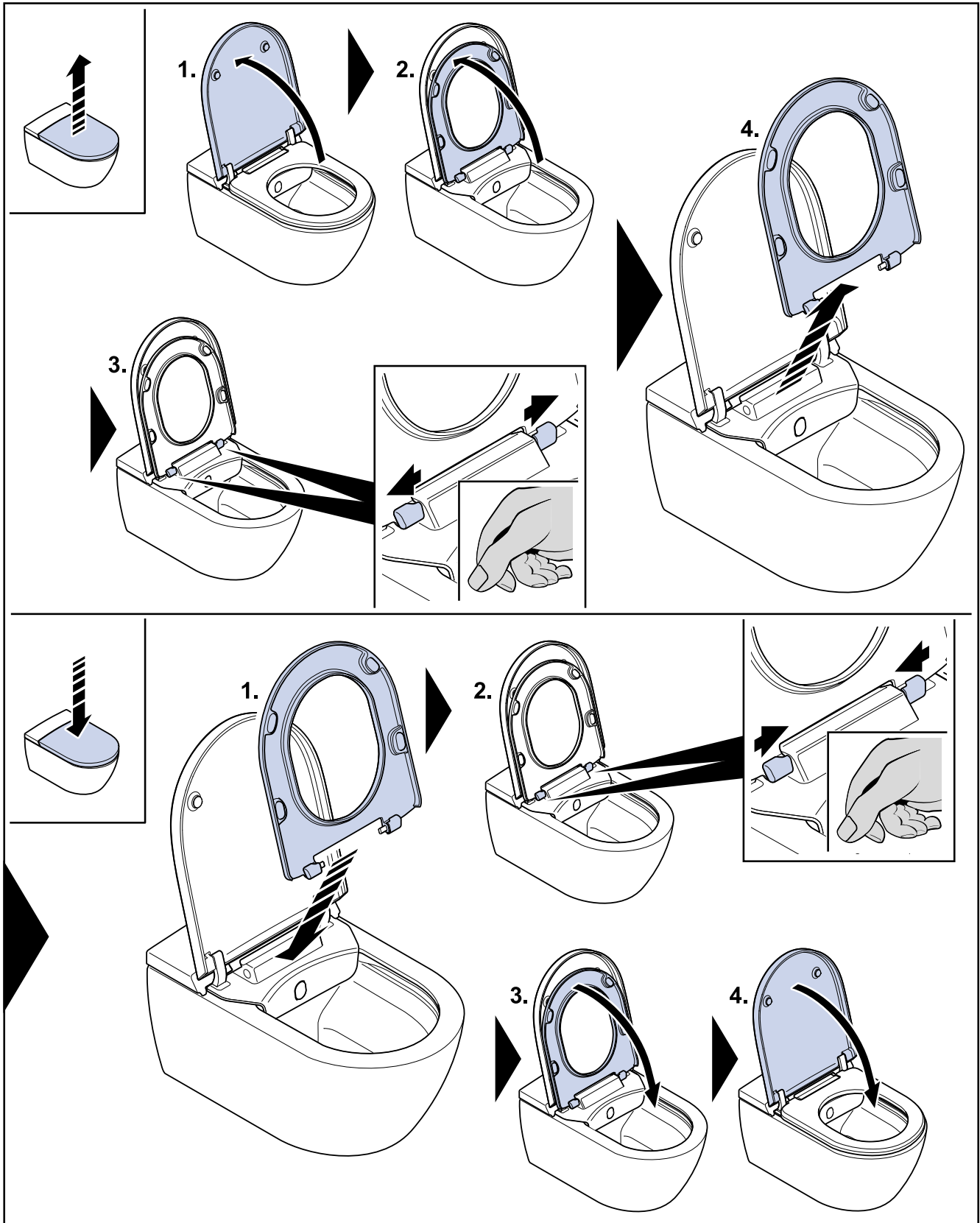
### *Piesardzību!*

Tīrīšanas līdzekļi var radīt bojājumus!

Tīrīšanas līdzekļi var sabojāt sēdriņķi un vāku.

Tīrīšanas laikā gādājiet, lai sēdriņķis un vāks būtu pilnībā pacelts, līdz tīrīšanas līdzeklis tiek noskalots.

## 8.2 Quick-Release



#### Demontāža

1. Paceliet vāku.
2. Paceliet sēdekli.
3. Pavelciet abus klipšus uz āru.
4. Noņemiet sēdekli.

#### Montāža

1. Novietojiet sēdekli tam paredzētajā vietā.
2. Iespiediet abus klipšus uz iekšu.
3. Nolaidiet sēdekli.
4. Nolaidiet vāku.

## 9 Problēmu novēršana

Ja ViClean-I 100 nedarbojas arī pēc problēmu novēršanas sadaļā sniegto norādījumu veikšanas, piezvaniet mūsu palīdzības dienestam un nosauciet servisa displejā redzamo kļūdas kodu.

Kļūdu meklēšanā noderēs tālāk redzamā tabula.

Kļūdu meklēšana	
Pārbaudiet ūdens padevi.	Vai jūsu mājoklī ir ūdens padeve?
	Vai galvenais krāns ir aizgriezts?
Pārbaudiet barošanas avotu.	Vai ir strāvas zudums?
	Pārbaudiet strāvas aizsargslēdzi un vajadzības gadījumā pārslēdziet to atpakaļ.
Kalibrējiet ViClean-I 100.	Izslēdziet ViClean-I 100 un pēc dažām sekundēm atkal ieslēdziet to.
Pārbaudiet, vai servisa displejs darbojas.	Pārbaudiet, vai ViClean-I 100 servisa displeja slēdzis ir ieslēgts. Pārbaudiet, vai drošinātāju kārbā ir ieslēgts drošinātājslēdzis.
Pārbaudiet, vai darbojas tālvadības pults.	Pārbaudiet, vai baterijas nav tukšas. Ja baterijas ir tukšas, nomainiet tās. Sargājiet tālvadības pulti no saskares ar ūdeni.

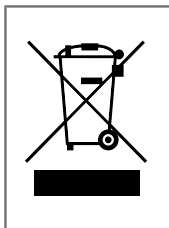
Problēmu novēršanā noderēs tālāk redzamā tabula.

Problēma	Iespējamais risinājums
ViClean-I 100 nedarbojas.	Pārbaudiet servisa displeju. Normālas darbības gadījumā tajā redzams kods „00”. Ja displejā neuzrādās nekāds kods, pārbaudiet barošanas avotu.
ViClean-I 100 nereaģē uz tālvadības pults signāliem.	Pārbaudiet, vai baterijas tālvadības pultī ir ieliktas pareizi.
	Pārbaudiet, vai pogu nospiešanas gadījumā iespīdas attiecīgie tālvadības pults indikatori. Ja tā nenotiek, nomainiet baterijas.
ViClean-I 100 nereaģē, kaut arī spīd tālvadības pults indikatori.	Izmantojiet ViClean-I 100 kopā ar lietotni ViClean (skat. sadaļu " <a href="#">Lietotne ViClean-I 100</a> ", <a href="#">lappuse 15</a> ).
	Vajadzības gadījumā nomainiet tālvadības pulti.
	Ja apkope nav iespējama, pārbaudiet servisa displeju un sazinieties ar klientu apkalpošanas dienestu.



Problēma	Iespējamais risinājums
<b>Ūdens</b>	
Nepietiekams ūdens spiediens.	Palieliniet iestatījuma vērtību, izmantojot tālvadības pulti vai ViClean lietotni (skat. sadaļu " <a href="#">Lietotne ViClean-I 100</a> ", lappuse 15).
	Iztīriet filtru.
	Vajadzības gadījumā pievelciet visus ūdensvadu uzgriežņus.
Nepietiekama ūdens temperatūra.	Palieliniet ūdens temperatūru, izmantojot ViClean lietotni (skat. sadaļu " <a href="#">Lietotne ViClean-I 100</a> ", lappuse 15).
	Zemas tualetes temperatūras gadījumā arī ūdens temperatūra sākumā var būt mazāka.
	Ja servisa displejā zem aizmugurējā vāka (skat. sadaļu " <a href="#">Ražojuma apraksts</a> ", pozīcijas skaitlis 3) redzams skaitlis, nosauciet to klientu apkalpošanas dienestam.
Problēma	Iespējamais risinājums
<b>Dušas sprausla</b>	
Dušas sprausla neizbīdās.	Izslēdziet ViClean-I 100 un pēc dažām sekundēm atkal ieslēdziet to.
	Pārbaudiet servisa displeju un vērsieties klientu apkalpošanas dienestā.
Dušas sprausla izbīdās pārāk lēni.	Aktivizējot dāmām vai kungiem paredzēto dušu, dušas sprausla pirms izbīdīšanās dažas sekundes tiek notīrīta. Tas ir normāli un neliecina par kļūmi.
Dušas sprauslas izvadītā ūdens strūkļa pēkšņi izbeidzas.	Pēc divām minūtēm ūdens strūkļa tiek pārtraukta, un dušas sprausla automātiski iebīdās atpakaļ. Tas ir normāli.

## 10 Atbrīvošanās no ierīces



Nododiet elektroniskās ierīces pārstrādei vai veiciet to pareizu utilizēšanu. Pirms elektroniskās ierīces utilizēšanas izņemiet no tās baterijas. Nekad neizmetiet elektroniskās ierīces sadzīves atkritumos.

Ievērojiet attiecīgajā vietā spēkā esošos noteikumus.



Nododiet baterijas pārstrādei vai veiciet to pareizu utilizēšanu. Nekad neizmetiet baterijas sadzīves atkritumos.

Ievērojiet attiecīgajā vietā spēkā esošos noteikumus.

# VILLEROY & BOCH

## GERMANY

*Villeroy & Boch AG  
Bathroom and Wellness Division  
Headquarters  
66693 Mettlach  
Germany*

*Tel: +49 (0) 68 64 / 81 0*

*Fax: +49 (0) 68 64 / 81 1484*