

MONTAGEANLEITUNG

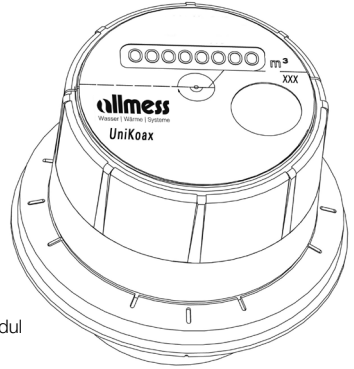
UniKoax +m / AT-Kapsel +m

Q_n 1,5 m³/h / Q_s 2,5 m³/h

Austauschwasserzähler

Für die Anschlusschnittstellen:

MB2, MB3, WGU, WE1



LIEFERUMFANG

Wasserzähler mit modularem Zählwerk Q_s 2,5 m³/h; Plombiering; Profildichtung; Fett; ggf. Rosettenadapter und Fixierstück
Das auf dem Zähler +m befindliche Leermodul ist Bestandteil des geeichten Zählers und durch eine Benutzerplombe (Typenschild) gesichert. Das Leermodul darf nur durch autorisiertes Fachpersonal zum Zwecke der Montage von Kommunikationsmodulen entfernt werden.



HINWEISE

Vor der Montage des Zählers muss die Schnittstelle überprüft werden. Messkapselwasserzähler nur in Verbindung mit der entsprechenden Anschlusschnittstelle verwenden. Kennzeichnung der Anschlusschnittstelle gemäß DIN EN ISO 4064-4. Diese ist deutlich auf dem Typenschild des Zählers abgebildet.

Die Messkapsel bildet nur gemeinsam mit der Anschlusschnittstelle ein Messgerät.

Der Umgang mit Wasserzählern erfordert die für ein Messgerät gebotene Sorgfalt.

Der Einbau eines Wasserzählers ist ein Eingriff in die Trinkwasserinstallation. Alle Arbeiten müssen so erfolgen, dass die Unbedenklichkeit der Trinkwasserqualität gewährleistet bleibt. Bei notwendigen Desinfektionsmaßnahmen empfehlen wir die Verwendung eines Desinfektionsmittels auf Basis Wasserstoffperoxyd (H₂O₂).

Je nach Wasserqualität ist eine Trinkwasseraufbereitung erforderlich.

Allmess Wohnungswasserzähler sind spritzwassergeschützt! Der Einsatz dieser Zähler in Bereichen mit ständig auftretender hoher Staufeuchtigkeit (z.B. direkter Duschbereich oder Erdschächte) sollte vermieden werden, da auf Dauer Feuchtigkeit durch die Kunststoff-Zählwerkshaub diffundieren und die Ablesbarkeit beeinträchtigen kann. Wasserzähler frostsicher einbauen!

ANSCHLUSSSCHNITTSTELLEN

Typ	Hersteller	Bezeichnung	Gewinde UPT
MB2	Minol	Minomess MB2	M80x1,5
MB3	Minol	Minomess MB3	M76x1,5
WGU	Wasser-Geräte	WGU	M66x1,25
WE1	Wehrle	UP-Wasserzähler ET	M78x1,5



ACHTUNG BEI T90° VERSIONEN (für Kalt- und Warmwasser / ohne Sonne / ohne Schneeflocke auf dem Zählwerk)

Vor der Montage den Zähler durch mitgelieferte Klebmarken kennzeichnen: blau für Kaltwasser, rot für Warmwasser.

MONTAGE

Horizontale oder vertikale Einbaulage zulässig. Kein Überkopfeinbau!

Austausch z.B. bei Ende der Eichfrist

1. Erstinstitution

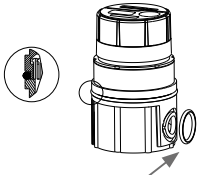
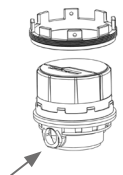
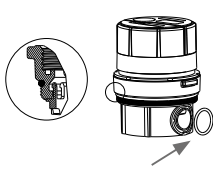
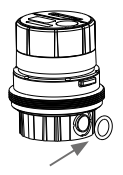
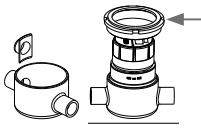


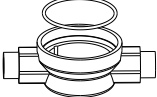
- Rohrleitung gründlich spülen
- Rohrleitung absperren und druckentlasten
- Blinddeckel abschrauben und inkl. Dichtung aus dem Gehäuse entfernen

2. Austausch

- Rohrleitung absperren und druckentlasten
- Chromteile und Plombierung entfernen und alten Messeinsatz herauserschrauben
- ggf. anhaftende Dichtungen entfernen und Dichtungssitz reinigen

2.1 Dichtungen fetten (nur mitgeliefertes Fett verwenden).

2.2 Dichtungen einlegen und auf korrekten Sitz überprüfen; siehe Tabelle

MB2	MB3	WGU	WE1
<p>Korrekten Sitz des O-Rings in der Nut zwischen Messing- und Kunststoffteil überprüfen.</p>  <p>Korrekten Sitz des kleinen O-Rings in der Nut an der Einlassseite überprüfen.</p>	<p>Hinweis: Den Kopfring der bestehenden Installation wiederverwenden!</p>  <p>Korrekten Sitz des kleinen O-Rings in der Nut an der Auslassseite überprüfen.</p>	<p>Korrekten Sitz des O-Rings in der Nut am Gewindeauflauf des Zählers überprüfen.</p>  <p>Korrekten Sitz des kleinen O-Rings in der Nut an der Auslassseite überprüfen.</p>	 <p>Korrekten Sitz des kleinen O-Rings in der Nut an der Auslassseite überprüfen.</p>
<p>Fixierstück in die Auslassseite des Anschlussgehäuses einsetzen.</p>  <p>Hinweis: Den Kopfring der bestehenden Installation wiederverwenden!</p>	<p>O-Ring in das Anschlussgehäuse einlegen und deren korrekten Sitz überprüfen.</p> 	<p>Fixierstück in die Einlassseite des Anschlussgehäuses einsetzen.</p> 	<p>O-Ring in das Anschlussgehäuse einlegen und deren korrekten Sitz überprüfen.</p> 

2.3 Zähler in das Anschlussgehäuse einsetzen. **Achtung: Bitte die Fließrichtung beachten!**

Die Fließrichtung wird durch den Pfeil auf der Unterseite gekennzeichnet.

2.4 Neue Messkapsel mit Montageschlüssel bis zum Metallanschlag in das Gehäuse einschrauben und Zählwerk in Ableseposition drehen.

2.5 Plombierung mit Montageschlüssel über die Zählwerkshaube des Zählers schieben bis der Plombierung unter dem Rand der Zählwerkshaube einrastet.

Ggf. Rosettenadapter über das Zählwerk schieben und Chromteile aufstecken.

2.6 Montageübergabeprotokoll ausfüllen und an Geräteverwender übergeben.



CE EU-Richtlinien Konformitätserklärung

Dieses Produkt entspricht den allgemeinen Anforderungen der Messgeräte-Richtlinie.

Die vollständige Konformitätserklärung finden Sie unter: www.allmess.de.



allmess
Wasser | Wärme | Systeme

Auch wenn Allmess ständig bemüht ist, den Inhalt des Marketingmaterials so aktuell und zutreffend wie möglich zu gestalten, übernimmt Allmess keine Verantwortung für die Richtigkeit, Vollständigkeit oder Eignung dieses Materials und schließt ausdrücklich jede Haftung für Fehler und Auslassungen aus. Bezüglich dieses Marketingmaterials wird weder explizit noch implizit oder statutarisch irgendeine Gewähr übernommen, einschließlich, aber nicht beschränkt auf keinerlei Garantien zur Nichtverletzung von Rechten und Ansprüchen Dritter, zur Gebrauchstauglichkeit und Eignung für einen bestimmten Zweck. © Copyright 2023 Allmess. All rights reserved. Änderungen vorbehalten. Technischer Stand: 06/2023 · **Artikel Nr. 17522-AC**

Zertifiziert als Hersteller nach
MID-Modul-D (LNE-18199) seit 2007

mit staatlich anerkannten Prüfstellen:
DIN EN 15184 für Messgeräte für Wasser DIN EN 15184 für Messgeräte für Wärme

ALLMESS GMBH

Am Voßberg 11 · 23758 Oldenburg i.H. · **Tel:** + 49 (0) 43 61 / 62 5 - 0 · **Fax:** + 49 (0) 43 61 / 62 5 - 250 · info.oldenburg@itron.com